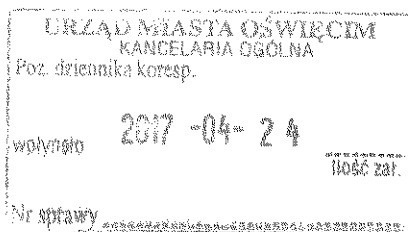


L. dz. D/0620/27/121/2017

Oświęcim, 19.04.2017r.



Pan

Jakub Przewoźnik

Radny Rady Miasta Oświęcim

W odpowiedzi na interpelację złożoną w okresie międzysesyjnym, w dniu 11.04.2017r., znak: OR.b.0003.25.2017 w sprawie tablic pamiątkowych umieszczonych na budynku byłego ratusza przy Rynku Głównym uprzejmie informuję, że powyższe tablice zostały zdeponowane w październiku 2016r., w Muzeum Zamek w Oświęcimiu.

Odnosnie umieszczenia płyt na elewacji budynku dawnego ratusza zostały przyjęte wytyczne Wojewódzkiego Konserwatora Zabytków w Krakowie z dn. 19.06.2013r. oraz opinia konserwatora z Muzeum Zamek dotycząca obecnego stanu zachowania tablic oraz przyszłego ich eksponowania.

WUOZ w Krakowie wydał decyzję zatwierdzającą wnioski konserwatorskie zamieszczone w opracowaniu pt. "Budynek dawnego Ratusza Miejskiego - Oświęcim, Rynek Główny 2. Dokumentacja historyczno-archeologiczna z wnioskami konserwatorskimi do projektu adaptacji dla Muzeum Zamek w Oświęcimiu"; autorstwa: Lucyny Sulerzyskiej, Marii Filipowicz, Aleksandra Filipowicza (data opracowania: Oświęcim 2013r., Inwestor: Zarząd Budynków Mieszkalnych w Oświęcimiu). Wymienione wnioski dotyczą m.in.: uporządkowania i rozmieszczenia tablic pamiątkowych. W w/w opracowaniu proponuje się zachować na elewacji frontowej tablice pamiątkowe: Łukasza Górnickiego, Ofiar Terroru Stalinowskiego oraz Legionistów Polskich. Pozostałe zgodnie z wytycznymi powinny zostać usunięte z elewacji i umieszczone wewnątrz budynku.

Na podstawie badań konserwatorskich została podjęta decyzja o zamontowaniu wszystkich tablic wewnątrz budynku, ze względu na zły stan zachowania. Do odpowiedzi

załączam opinię wydaną przez konserwatora zabytków - p. Agnieszkę Żydzik - Białek z Muzeum Zamek w Oświęcimiu dotyczącą stanu zachowania pamiątkowych tablic z budynku dawnego ratusza.

**Z wyrazami szacunku**

PREZYDENT MIASTA

*Janusz Chwierut*

Otrzymują:

1. Adresat

2. OR/b

3. OR

4. a/a

## 1. INFORMACJE WYJŚCIOWE

Na czas remontu dawnego ratusza miejskiego ( Rynek Główny 2 ) tablice pamiątkowe z elewacji budynku zostały zdemontowane przez pracowników firmy wykonującej prace renowacyjne ww. budynku i przewiezione w październiku 2016 r. do Muzeum Zamek w Oświęcimiu.

W Muzeum Zamek zdeponowano pięć tablic:

- *TABLICA POŚWIECONA PAMIĘCI OFIAR TERRORU STALINOWSKIEGO*
- *TABLICA POŚWIECONA PAMIĘCI LUKASZA GÓRNICKIEGO*
- *TABLICA POŚWIECONA PAMIĘCI ŻOŁNIERZY LEGIONÓW POLSKICH*
- *TABLICA TOWARZYSTWA MIŁOŚNIKÓW ZIEMI OŚWIĘCIMSKIEJ*
- *TABLICA POŚWIECONA PAMIĘCI TADEUSZA MAKOWSKIEGO*

Stan zachowania tablic pamiątkowych ilustruje dokumentacja fotograficzna zamieszczona poniżej.

Pracownicy Muzeum Zamek umieścili obiekty w Rezerwacie Archeologicznym w korzystnych warunkach klimatycznych, w przestrzeni osłoniętej przed bezpośrednim działaniem czynników atmosferycznych, poza stałym ruchem turystycznym. Tablice ułożono szeregowo stosując styropianowe przekładki. Do chwili obecnej przechowywane są w Rezerwacie Archeologicznym będąc pod stałą kontrolą konserwatorską.



FOT. NR 1. Zdeponowane w Muzeum Zamek tablice.

## 2. OPIS STANU ZACHOWANIA I DOKUMENTACJA FOTOGRAFICZNA

- *TABLICA POŚWIĘCONA PAMIĘCI OFIAR TERRORU STALINOWSKIEGO*

Tablica wykonana z białego marmuru została przekazana w depozyt w stanie kompletnym (fot. nr 2). Na powierzchni obiektu widoczne są szare zabrudzenia i niewielkie plamy. Powierzchnia marmuru straciła poler i jest chropowata. Farba wypełniające litery łuszczy się i odpada.

Obiekt powinien zostać podany zabiegom konserwatorskim polegającym na oczyszczeniu powierzchni, uczytelnieniu liternictwa oraz zabezpieczeniu. Ze względu na stan zachowania zaleca się eksponowanie obiektu we wnętrzu ratusza.



FOT. NR 2. *TABLICA POŚWIĘCONA PAMIĘCI OFIAR TERRORU STALINOWSKIEGO.*

*Stan zachowania w momencie przekazania w depozyt.*

- *TABLICA POŚWIECONA PAMIĘCI ŁUKASZA GÓRNICKIEGO*

Tablica wykonana z białego marmuru została przekazana w depozyt z pękniętym lewym, dolnym narożnikiem (*fol. nr 3, 4*). Na powierzchni obiektu widoczne są szare zabrudzenia i plamy. Powierzchnia marmuru straciła poler i jest chropowata. Na skutek działania czynników atmosferycznych w wyniku degradacji kamienia, doszło do znacznej deformacji powierzchni płyty, która wygięła się beczkowato co widoczne jest na *fol. nr 5*. Farba wypełniające litery miejscami łuszczy się i odpada.

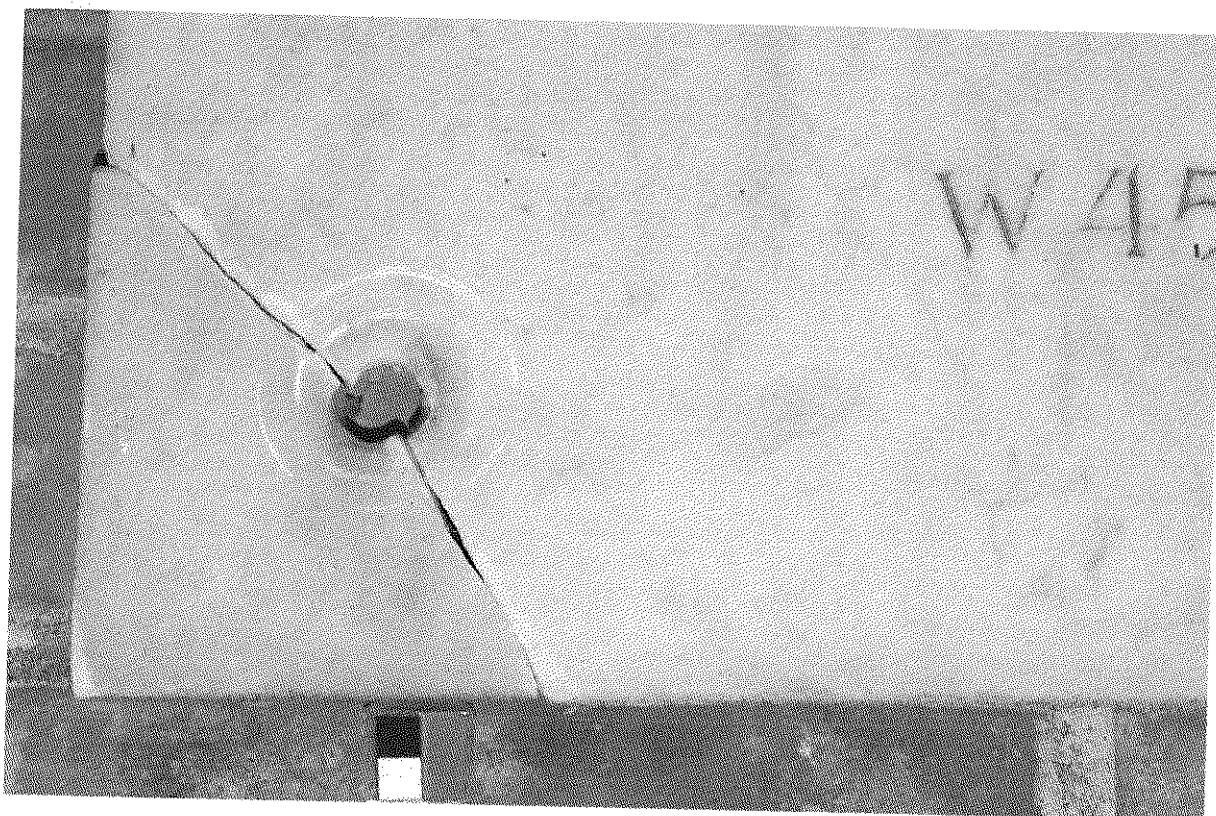
Obiekt powinien zostać podany zabiegom konserwatorskim polegającym w pierwszej kolejności na sklejeniu pęknięcia oraz wzmocnieniu całej powierzchni, a ponadto na oczyszczeniu powierzchni, uczytelnieniu liternictwa oraz zabezpieczeniu. Ze względu na stan zachowania zaleca się eksponowanie obiektu we wnętrzu ratusza.



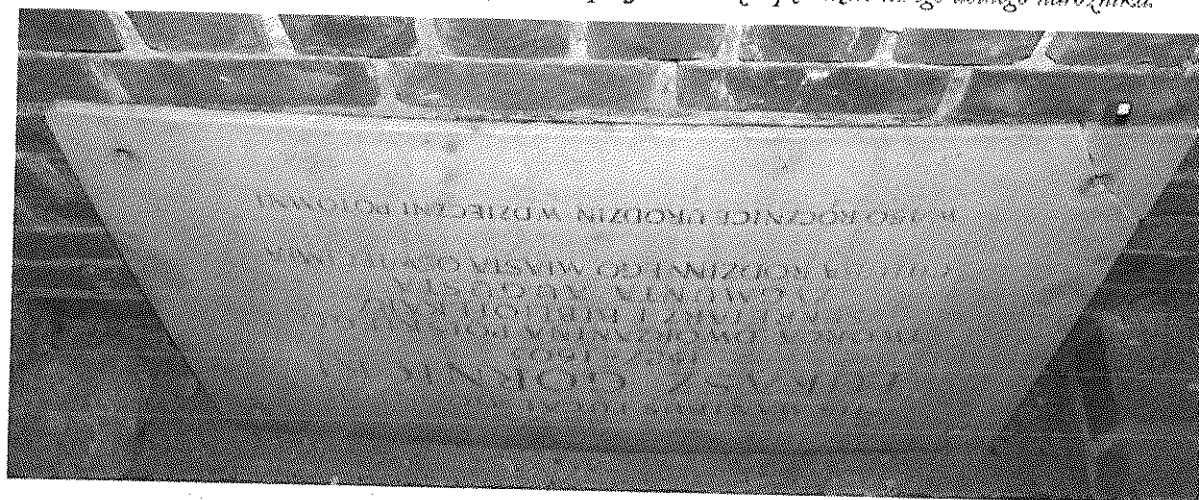
*FOT. NR 3. TABLICA POŚWIECONA PAMIĘCI ŁUKASZA GÓRNICKIEGO.*

*Stan zachowania w momencie przekazania w depozyt.*





FOT. NR 4. TABLICA POŚWIECONA PAMIĘCI LUKASZA GÓRNICKIEGO.  
*Stan zachowania w momencie przekazania w depozyt. Widoczne pęknięcie lewego dolnego narożnika.*



FOT. NR 5. TABLICA POŚWIECONA PAMIĘCI LUKASZA GÓRNICKIEGO.  
*Stan zachowania w momencie przekazania w depozyt. Widoczne wyraźne beczkowate odkształcenie powierzchni tablicy.*

• *TABLICA POŚWIECONA PAMIĘCI ŻOŁNIERZY LEGIONÓW POLSKICH*

Tablica wykonana z biało-szarego marmuru została przekazana w depozyt w stanie niekompletnym z brakującymi dolnymi narożnikami, pęknięta na osiem nieregularnych, różnej wielkości części (fot. nr 6, 8). Przy krawędziach pęknięć marmur jest słaby i uległ wykruszeniu. Zauważono daleko posuniętą dezintegrację kamienia objawiającą się osypywaniem drobnych kryształów kalcytu tzw. „scukerzenie się marmuru”. Na powierzchni obiektu widoczne są szare zabrudzenia i rdzawe plamy. Powierzchnia marmuru straciła poler i jest chropowata. Farba wypełniające litery miejscami łuszczy się i odpada.

Obiekt powinien zostać podany zabiegom konserwatorskim polegającym w pierwszej kolejności na sklejeniu pęknięć, uzupełnieniu brakujących narożników, wzmocnieniu całej powierzchni, a ponadto na oczyszczeniu, uczynieniu liternictwa oraz zabezpieczeniu. Ze względu na stan zachowania zaleca się ekspozycję obiektu we wnętrzu ratusza w ramie stabilizującej osłabiona płytę.

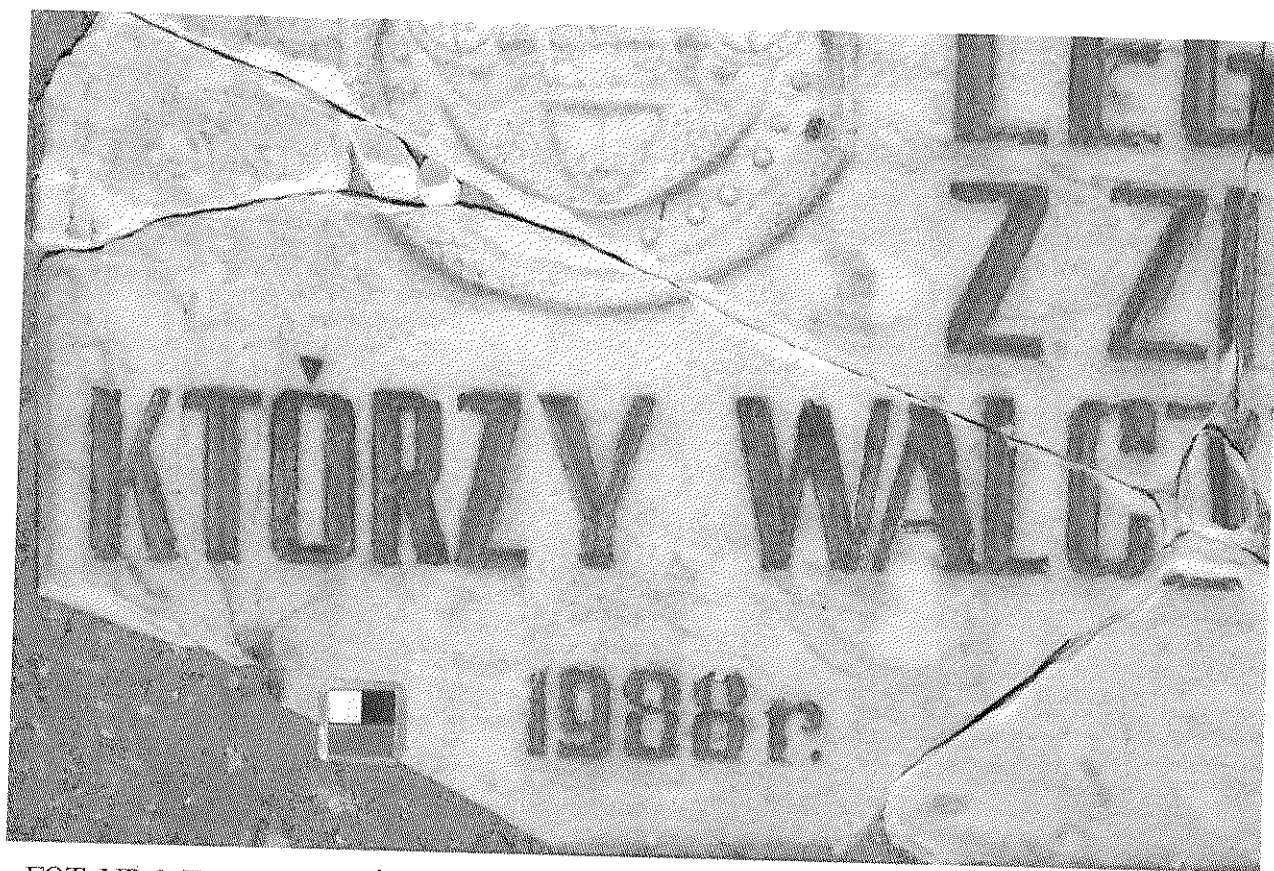


FOT. NR 6. *TABLICA POŚWIECONA PAMIĘCI ŻOŁNIERZY LEGIONÓW POLSKICH.*

*Stan zachowania w momencie przekazania w depozyt.*



FOT. NR 7. TABLICA POŚWIECONA PAMIĘCI ŻOŁNIERZY LEGIONÓW POLSKICH.  
*Stan zachowania w momencie przekazania w depozyt. Widoczny brakujący narożnik.*



FOT. NR 8. TABLICA POŚWIECONA PAMIĘCI ŻOŁNIERZY LEGIONÓW POLSKICH.  
*Stan zachowania w momencie przekazania w depozyt. Widoczne pęknięcia i brakujące fragmenty.*



- **TABLICA TOWARZYSTWA MIŁOŚNIKÓW ZIEMI OŚWIĘCIMSKIEJ**

Tablica wykonana z biało-szarego marmuru została przekazana w depozyt w stanie kompletnym (fot. nr 9). Na powierzchni obiektu widoczne są delikatne szare zabrudzenia i niewielkie plamy. Powierzchnia marmuru straciła poler i jest chropowata. Farba wypełniająca litery w niektórych miejscach łuszczy się i odpada.

Obiekt powinien zostać podany zabiegom konserwatorskim polegającym na oczyszczeniu powierzchni, ucyfelnieniu liternictwa oraz zabezpieczeniu. Zaleca się eksponowanie obiektu we wnętrzu ratusza.



FOT. NR 9. TABLICA TOWARZYSTWA MIŁOŚNIKÓW ZIEMI OŚWIĘCIMSKIEJ.  
*Stan zachowania w momencie przekazania w depozyt.*

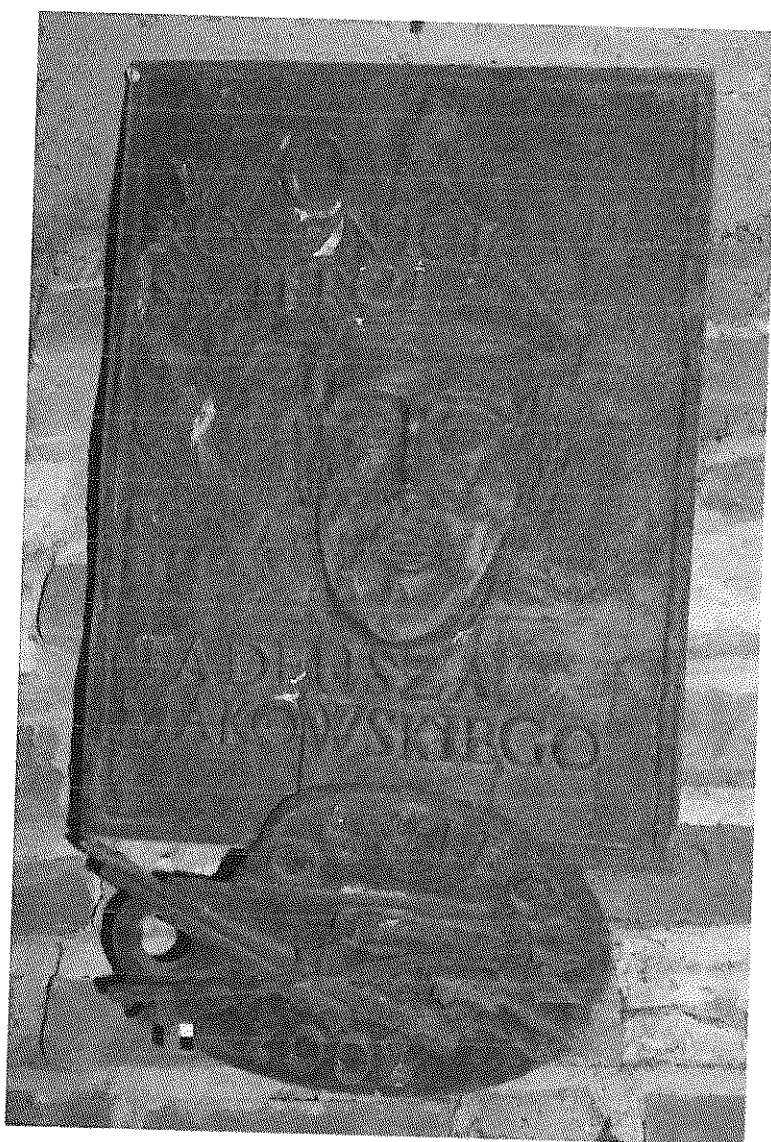


FOT. NR 10. TABLICA TOWARZYSTWA MIŁOŚNIKÓW ZIEMI OŚWIĘCIMSKIEJ.  
*Stan zachowania w momencie przekazania w depozyt.*

- **TABLICA POŚWIĘCONA PAMIĘCI TADEUSZA MAKOWSKIEGO**

Tablica wykonana jako odlew z brązu została przekazana w depozyt w stanie kompletnym (fot. nr 11). Na powierzchni obiektu widoczne są szaro-brązowe zabrudzenia. Na powierzchni zauważono nieregularne, punktowe nawarstwienia w kolorze zielono-niebieskim będące prawdopodobnie objawem korozji chlorkowej, tworzącej na powierzchni metalu warstwy związków miedzi z chlorem (fot. nr 12, 13). W rezultacie niewielka ilość chlorków wywołuje auto katalizującą się korozję brązu.

Obiekt powinien zostać podany zabiegom konserwatorskim polegającym na oczyszczeniu i zabezpieczeniu powierzchni. Zaleca się ekspozycję obiektu we wnętrzu ratusza.



FOT. NR 11. TABLICA POŚWIECONA PAMIĘCI TADEUSZA MAKOWSKIEGO.

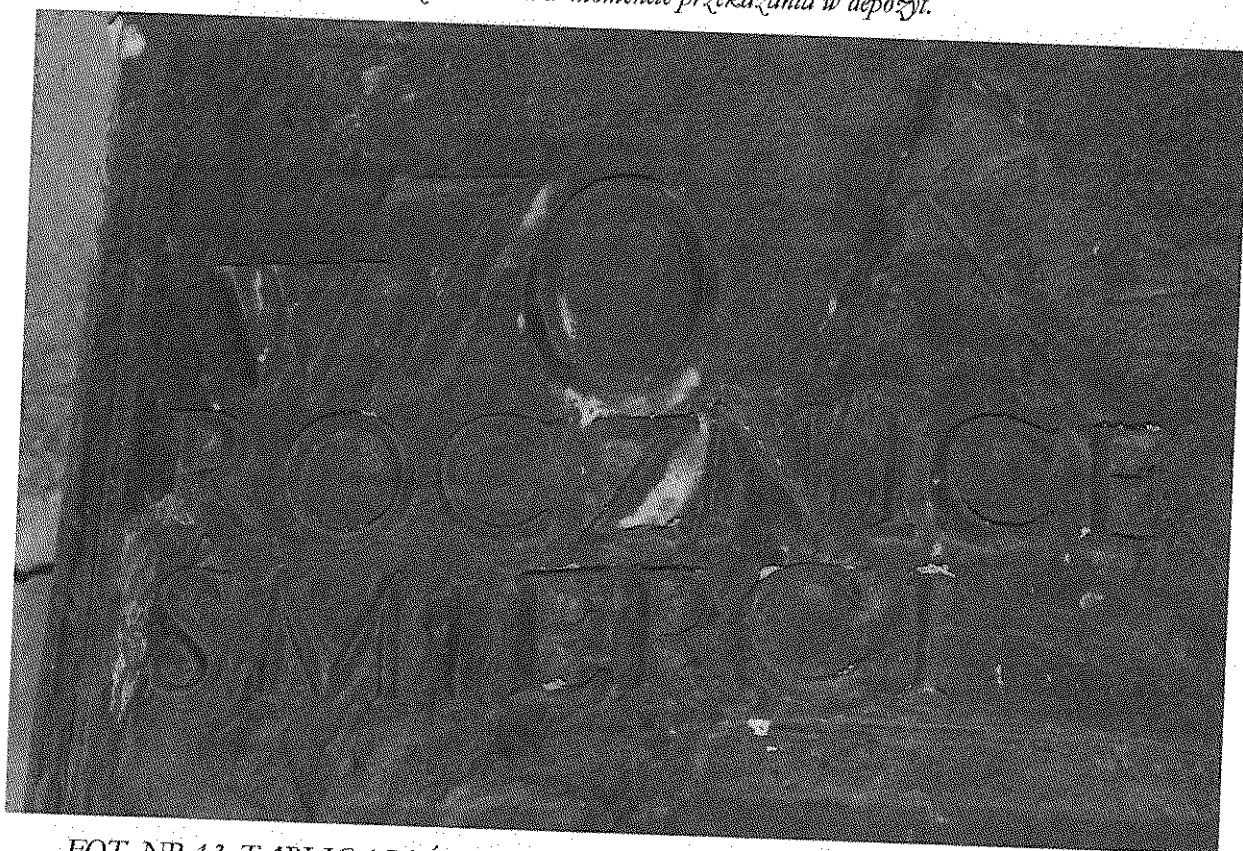
*Stan zachowania w momencie przekazania w depozyt.*





FOT. NR 12. TABLICA POŚWIECONA PAMIĘCI TADEUSZA MAKOWSKIEGO.

*Stan zachowania w momencie przekazania w depozyt.*



FOT. NR 13. TABLICA POŚWIECONA PAMIĘCI TADEUSZA MAKOWSKIEGO.

*Stan zachowania w momencie przekazania w depozyt.*