


PROGNOZA ODDZIAŁYWANIA NA ŚRODOWISKO
dla projektu miejscowego planu zagospodarowania przestrzennego
dla terenu położonego w Oświęcimiu, ograniczonego ulicami:
Dąbrowskiego, Wysokie Brzegi, Żwirki i Wigury

Opracowanie:

mgr inż. Karolina Reczulska 

06.12.2024 r.

SPIS TREŚCI

1. WPROWADZENIE	4
1.1. CEL, PRZEDMIOT I ZAKRES OPRACOWANIA.....	4
1.2. POŁOŻENIE OBSZARU OPRACOWANIA	5
2. INFORMACJE O GŁÓWNYCH CELACH PROJEKTOWANEGO DOKUMENTU ORAZ JEGO POWIĄZANIACH Z INNYMI DOKUMENTAMI	7
2.1. ZAŁOŻENIA MIEJSCOWEGO PLANU ZAGOSPODAROWANIA PRZESTRZENNEGO	7
2.2. OCENA ZGODNOŚCI PROJEKTU PLANU Z WNIOSKAMI WYNIKAJĄCYMI Z OPRACOWANIA EKOFIZJOGRAFICZNEGO	9
2.3. POWIĄZANIA PROJEKTU PLANU Z INNYMI DOKUMENTAMI STRATEGICZNYMI	9
2.3.1. <i>Obowiązujący miejscowy plan zagospodarowania przestrzennego</i>	9
2.3.2. <i>Studium uwarunkowań i kierunków zagospodarowania przestrzennego miasta Oświęcim</i>	10
2.3.3. <i>Strategia Rozwoju Miasta Oświęcim</i>	11
3. CHARAKTERYSTYKA ISTNIEJĄCEGO STANU ŚRODOWISKA ORAZ POTENCJALNYCH JEGO ZMIAN W PRZYPADKU BRAKU REALIZACJI PROJEKTOWANEGO DOKUMENTU	13
3.1. UŻYTKOWANIE TERENU	13
3.2. FLORA I FAUNA	15
3.4. ISTNIEJĄCE FORMY OCHRONY PRZYRODY	16
3.5. ZABYTKI I DZIEDZICTWO KULTUROWE	19
3.6. GEOMORFOLOGIA, UKSZTAŁTOWANIE TERENU, GLEBY	19
3.7. ZASOBY NATURALNE	19
3.8. HYDROLOGIA	19
3.8.1. <i>Wody powierzchniowe</i>	19
3.8.2. <i>Wody podziemne</i>	20
3.8.3. <i>Jednolite części wód i cele środowiskowe zawarte w Planie gospodarowania wodami</i>	20
3.8.4. <i>Obszary szczególnego zagrożenia powodzią</i>	26
3.9. KLIMAT	26
3.10. KRAJOBRAZ.....	27
3.11. CHARAKTERYSTYKA POTENCJALNYCH ZMIAN ŚRODOWISKA W PRZYPADKU BRAKU REALIZACJI USTALEŃ ZAWARTYCH W PROJEKTOWANYM DOKUMENCIE	27
4. CHARAKTERYSTYKA STANU ŚRODOWISKA NA OBSZARACH OBJĘTYCH PRZEWIDYWANYM ZNACZĄCYM ODDZIAŁYWANIEM	28
5. ISTNIEJĄCE PROBLEMY OCHRONY ŚRODOWISKA ISTOTNE Z PUNKTU WIDZENIA PROJEKTOWANEGO DOKUMENTU, W SZCZEGÓLNOŚCI DOTYCZĄCE OBSZARÓW CHRONIONYCH NA PODSTAWIE USTAWY O OCHRONIE PRZYRODY.....	29
6. CELE OCHRONY ŚRODOWISKA USTANOWIONE NA SZCZEBLU MIĘDZYNARODOWYM, WSPÓLNOTOWYM I KRAJOWYM, ISTOTNE Z PUNKTU WIDZENIA PROJEKTOWANEGO DOKUMENTU ORAZ SPOSOBY W JAKICH TE CELE I INNE PROBLEMY ZOSTAŁY UWZGLĘDNIONE PODCZAS OPRACOWYWANIA DOKUMENTU	30
7. PRZEWIDYWANE ZNACZĄCE ODDZIAŁYWANIA NA CELE, PRZEDMIOT OCHRONY I INTEGRALNOŚĆ OBSZARÓW NATURA 2000 ORAZ NA ŚRODOWISKO.....	32
7.1. CEL, PRZEDMIOT OCHRONY I INTEGRALNOŚĆ OBSZARÓW NATURA 2000	32
7.2. POZOSTAŁE FORMY OCHRONY PRZYRODY	33
7.3. FLORA, FAUNA I BIORÓŻNORODNOŚĆ	33
7.4. KORYTARZE EKOLOGICZNE	34
7.5. ZABYTKI I DOBRA MATERIALNE	34
7.6. KRAJOBRAZ.....	34
7.7. POWIETRZE	34
7.8. POWIERZCHNIA ZIEMI	34
7.9. WODY POWIERZCHNIOWE I PODZIEMNE ORAZ ŚRODOWISKO GRUNTOWO-WODNE	35

7.10. KLIMAT.....	35
7.11. ZASOBY NATURALNE	36
7.12. LUDZIE	36
8. ROZWIĄZANIA MAJĄCE NA CELU ZAPOBIEGANIE, OGRANICZANIE LUB KOMPENSACJĘ PRZYRODNICZĄ NEGATYWNYCH DDZIAŁYWAŃ NA ŚRODOWISKO	37
9. ROZWIĄZANIA ALTERNATYWNE DO ROZWIĄZAŃ ZAWARTYCH W PROJEKCIE DOKUMENTU WRAZ Z UZASADNIENIEM ICH WYBORU ALBO WYJAŚNIENIE BRAKU ROZWIĄZAŃ ALTERNATYWNYCH, W TYM WSKAZANIE NAPOTKANYCH TRUDNOŚCI WYNIKAJĄCYCH Z NIEDOSTATKÓW TECHNIKI LUB LUK WE WSPÓŁCZESNEJ WIEDZY.....	38
10. INFORMACJE O METODACH ZASTOSOWANYCH PRZY SPORZĄDZANIU PROGNOZY.....	39
11. PROPOZYCJE DOTYCZĄCE PRZEWIDYWANYCH METOD ANALIZY SKUTKÓW REALIZACJI POSTANOWIEŃ PROJEKTOWANEGO DOKUMENTU ORAZ CZĘSTOTLIWOŚĆ JEJ PRZEPROWADZANIA.....	41
12. INFORMACJE O MOŻLIWYM TRANSGRANICZNYM ODDZIAŁYWANIU NA ŚRODOWISKO.....	42
13. STRESZCZENIE W JĘZYKU NIESPECJALISTYCZNYM.....	43
14. MATERIAŁY ŹRÓDŁOWE	45
15. SPIS ZAŁĄCZNIKÓW, RYCIN I TABEL.....	47

1. WPROWADZENIE

1.1. Cel, przedmiot i zakres opracowania

Obowiązek przeprowadzenia strategicznej oceny oddziaływania na środowisko dla projektu miejscowego planu zagospodarowania przestrzennego wynika z art. 46 ust. 1 ustawy z dnia 3 października 2008 r. *o udostępnianiu informacji o środowisku i jego ochronie, udziale społeczeństwa w ochronie środowiska oraz o ocenach oddziaływania na środowisko*. W ramach tego postępowania sporządza się, zgodnie z art. 51 ust. 1 wymienionej ustawy, prognozę oddziaływania na środowisko.

Obszar objęty projektem miejscowego planu zagospodarowania przestrzennego dla terenu położonego w Oświęcimiu, ograniczonego ulicami: Dąbrowskiego, Wysokie Brzegi, Żwirki i Wigury (dalej: mpzp) został ustalony w uchwale Nr III/25/24 Rady Miasta Oświęcim z dnia 26 czerwca 2024 r. w sprawie przystąpienia do sporządzenia miejscowego planu zagospodarowania przestrzennego.

Prognoza wykonana została przy zachowaniu układu zagadnień określonych w art. 51 ust. 2 ww. ustawy z dnia 3 października 2008 r. *o udostępnianiu informacji o środowisku i jego ochronie, udziale społeczeństwa w ochronie środowiska oraz o ocenach oddziaływania na środowisko* oraz zgodnie z zakresem uzgodnionym z właściwymi organami ochrony środowiska, tj. z Regionalnym Dyrektorem Ochrony Środowiska oraz Państwowym Powiatowym Inspektorem Sanitarnym.

Zgodnie z powyższym w prognozie niniejszej w szczególności:

1. Zawarto:

- informacje o treści i głównych celach projektowanego dokumentu oraz jego powiązaniach z innymi dokumentami,
- informacje o metodach zastosowanych przy sporządzaniu prognozy,
- propozycje dotyczące przewidywanych metod analizy skutków realizacji ustaleń projektowanego dokumentu oraz częstotliwości jej przeprowadzania,
- informacje o możliwym transgranicznym oddziaływaniu na środowisko,
- streszczenie w niespecjalistycznym języku nietechnicznym,
- oświadczenie autora, a w przypadku gdy wykonawcą prognozy jest zespół autorów – kierującego tym zespołem, o spełnieniu wymagań, o których mowa w art. 74a ust. 2, stanowiące załącznik 3 do prognozy,
- datę sporządzenia prognozy, imię, nazwisko i podpis autora, a w przypadku gdy wykonawcą prognozy jest zespół autorów – imię, nazwisko i podpis kierującego tym zespołem oraz imiona, nazwiska i podpisy członków zespołu autorów;

2. Określono, przeanalizowano i oceniono:

- istniejący stan środowiska oraz potencjalne zmiany tego stanu w przypadku braku realizacji projektowanego dokumentu,
- stan środowiska na obszarach objętych przewidywanym znaczącym oddziaływaniem,
- istniejące problemy ochrony środowiska istotne z punktu widzenia projektowanego dokumentu, w szczególności dotyczące obszarów podlegających ochronie na podstawie ustawy z dnia 16 kwietnia 2004 r. o ochronie przyrody,
- cele ochrony środowiska ustanowione na szczeblu międzynarodowym, wspólnotowym i krajowym, istotne z punktu widzenia projektowanego dokumentu, oraz sposoby, w jakich te cele i inne problemy środowiska zostały uwzględnione podczas opracowywania tego dokumentu,

- przewidywane znaczące oddziaływania, w tym oddziaływania bezpośrednie, pośrednie, wtórne, skumulowane, krótkoterminowe, średnioterminowe i długoterminowe, stałe i chwilowe oraz pozytywne i negatywne, na cele i przedmiot ochrony obszaru Natura 2000 oraz integralność tego obszaru, a także na środowisko (w szczególności na różnorodność biologiczną, ludzi, zwierzęta, rośliny, wodę, powietrze, powierzchnię ziemi, krajobraz, klimat, zasoby naturalne, zabytki i dobra materialne), z uwzględnieniem zależności między elementami środowiska i między oddziaływaniami na te elementy;

3. Przedstawiono:

- rozwiązania mające na celu zapobieganie, ograniczanie lub kompensację przyrodniczą negatywnych oddziaływań na środowisko, mogących być rezultatem realizacji ustaleń projektowanego dokumentu, w szczególności na cele i przedmiot ochrony obszaru Natura 2000 oraz integralność tego obszaru,
- biorąc pod uwagę cele i geograficzny zasięg dokumentu oraz cele i przedmiot ochrony obszaru Natura 2000 oraz integralność tego obszaru – rozwiązania alternatywne do rozwiązań zawartych w projektowanym dokumencie wraz z uzasadnieniem ich wyboru oraz opis metod dokonania oceny prowadzącej do tego wyboru lub wyjaśnienie braku rozwiązań alternatywnych, w tym wskazania napotkanych trudności wynikających z niedostatków techniki lub luk we współczesnej wiedzy.

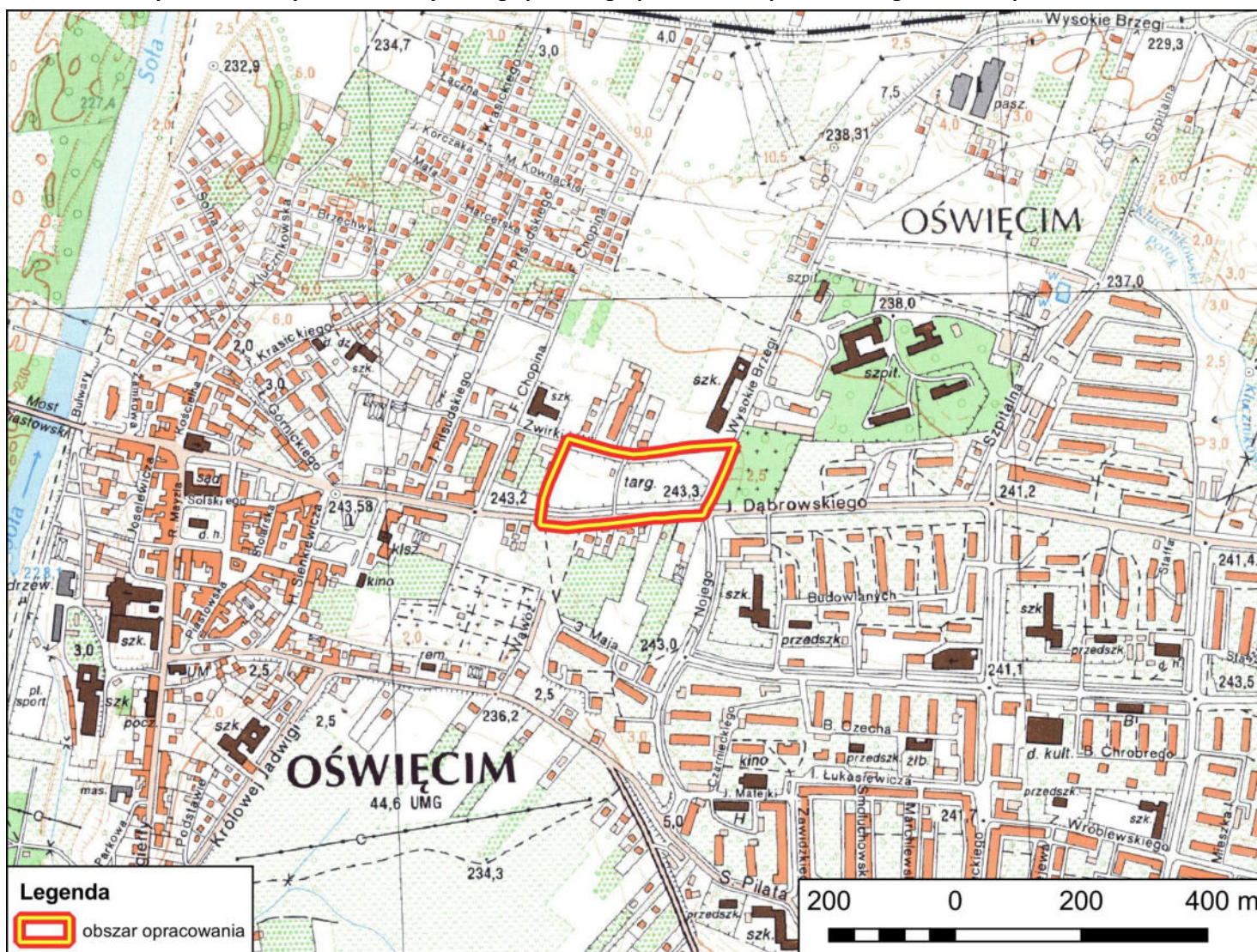
W niniejszej prognozie oddziaływania na środowisko uwzględniono wymogi zawarte w art. 52 ust. 1 wymienionej wyżej ustawy, co oznacza, że prognozę opracowano stosownie do stanu współczesnej wiedzy i metod oceny oraz dostosowano do zawartości i stopnia szczegółowości projektowanego dokumentu oraz etapu przyjęcia tego dokumentu.

1.2. Położenie obszaru opracowania

Oświęcim jest miastem położonym w powiecie oświęcimskim, w zachodniej części województwa małopolskiego, przy ujściu rzeki Soły do Wisły. Prócz gminy miejskiej jest również siedzibą władz gminy wiejskiej Oświęcim oraz władz powiatu oświęcimskiego. Posiada powierzchnię 30 km². Miasto Oświęcim otacza gmina wiejska Oświęcim, jedynie po stronie północnej sąsiaduje z gminami Libiąż i Chelmek.

Projektem miejscowego planu objęto teren o powierzchni ok. 3,13 ha, położony w Oświęcimiu ograniczony ulicami: Dąbrowskiego, Wysokie Brzegi, Żwirki i Wigury (ryc. 1).

Ryc. 1. Lokalizacja obszaru miejscowego planu zagospodarowania przestrzennego obszaru opracowania.



Źródło: opracowanie własne na podstawie map topograficznych, zamieszczonych w serwisie: www.geoportal.gov.pl

2. INFORMACJE O GŁÓWNYCH CELACH PROJEKTOWANEGO DOKUMENTU ORAZ JEGO POWIĄZANIACH Z INNYMI DOKUMENTAMI

2.1. Założenia miejscowego planu zagospodarowania przestrzennego

Zadaniem analizowanego projektu miejscowego planu zagospodarowania przestrzennego jest ustalenie przeznaczenia terenu i określenie warunków jego zagospodarowania i zabudowy w zakresie zgodnym z art. 15 ustawy z dnia 27 marca 2003 r. o planowaniu i zagospodarowaniu przestrzennym. Projekt planu wyznacza tereny przeznaczone pod zabudowę, w ramach, których lokalizowana może być zabudowa usługowa. Ustalenia planu przewidują rozwój zabudowy na terenach przeznaczonych pod zabudowę w obowiązującym planie miejscowym. Dominujące przeznaczenie terenów to zabudowa usługowa (UA i UH). Tereny przeznaczone pod tę funkcję stanowią ok. 65% powierzchni obszaru objętego planem.

Poniższa tabela przedstawia przybliżone powierzchnie terenów wyznaczonych w planie.

Tab. 1. Powierzchnie terenów w planie.

Tereny wyznaczone w planie	Przybliżona powierzchnia terenów w ha	Procentowy udział terenów w ogólnej powierzchni obszaru objętego planem
UH	1,09	34,82%
UA	0,96	30,67%
KDZ	0,56	17,89%
KDL	0,52	16,61%
Suma	3,13	100%

Przedmiotem miejscowego planu zagospodarowania przestrzennego jest wprowadzenie ustaleń planistycznych w postaci warunków zabudowy i zagospodarowania terenów. Poniżej przedstawione zostały wybrane ustalenia projektu mpzp, które mogą mieć wpływ na stan środowiska. Projekt planu utrzymuje przeznaczenie terenów komunikacji ustalone w obowiązujących planach miejscowych, zmianie ulega jedynie przeznaczenie terenu zabudowy usługowej oznaczonego w obowiązującym planie miejscowym symbolem UC. Teren ten został przeznaczony pod teren UH (obejmujących targowisko miejskiej) oraz teren UA przeznaczony pod rozwój szerokorozumianych usług publicznych.

W projekcie mpzp przyjmuje się następujące przeznaczenie terenu:

- **UH** – teren usług handlu. Dla terenu określono przeznaczenie uzupełniające: teren usług rzemieślniczych, teren usług gastronomii, teren parkingu. Ustalono realizację przeznaczenia terenu wyłącznie w formie usług nieuciążliwych. Dla terenu ustalono wysokość dla budynków usługowych do 16 m oraz maksymalnie do 4 kondygnacji nadziemnych, dla pozostałych obiektów budowlanych wysokość do 6 m. Powierzchnia zabudowy może zająć maksymalnie 50% powierzchni działki budowlanej, powierzchnia biologicznie czynna musi obejmować minimalnie 10% powierzchni działki budowlanej, a wskaźnik intensywności zabudowy od 0,01 do 2,0.
- **UA** – teren usług biurowych i administracji. Dla terenu określono przeznaczenie uzupełniające: teren usług handlu, teren usług gastronomii, teren usług nauki, teren usług edukacji, teren usług sportu i rekreacji, teren usług kultury i rozrywki, teren usług bezpieczeństwa i porządku

publicznego, teren parkingu, teren zieleni urządzonej. Dla terenu ustalono wysokość dla budynków usługowych do 20 m oraz maksymalnie do 5 kondygnacji nadziemnych, dla pozostałych obiektów budowlanych wysokość do 6 m. Powierzchnia zabudowy może zająć maksymalnie 50% powierzchni działki budowlanej, powierzchnia biologicznie czynna musi obejmować minimalnie 10% powierzchni działki budowlanej, a wskaźnik intensywności zabudowy od 0,01 do 2,5.

- **KDZ** – teren drogi zbiorczej. Dla drogi ustalono przebieg i określono szerokość w liniach rozgraniczających.
- **KDL** – teren drogi lokalnej. Dla dróg ustalono przebieg i określono szerokość w liniach rozgraniczających.

W projekcie mpzp określono niezbędne ustalenia w zakresie zasad modernizacji, rozbudowy i budowy systemów komunikacji i infrastruktury technicznej ustala się:

- ✓ dla systemu komunikacji:
 - obsługę komunikacyjną obszaru objętego planem z dróg: 1KDZ, 1KDL, 2KDL,
 - powiązanie z zewnętrznym układem komunikacyjnym poprzez drogi: 1KDZ, 1KDL, 2KDL;
- ✓ dla systemu infrastruktury technicznej:
 - dopuszczenie lokalizacji infrastruktury technicznej, pod warunkiem, że nie koliduje z zagospodarowaniem i przeznaczeniem terenu lub jest związana z użytkowaniem terenu, a w szczególności realizacją przyłączenia do sieci,
 - powiązanie z zewnętrznym układem infrastruktury technicznej poprzez sieci realizowane w granicach obszaru objętego planem, pod warunkiem, że nie kolidują z zagospodarowaniem i przeznaczeniem terenu,
 - zaopatrzenie w wodę z sieci wodociągowej,
 - odprowadzanie ścieków poprzez sieć kanalizacyjną lub do zbiornika bezodpływowego, lub przydomowej oczyszczalni ścieków, zgodnie z przepisami odrębnymi,
 - odprowadzanie wód opadowych i roztopowych poprzez urządzenia do powierzchniowego odwodnienia lub kanalizację deszczową,
 - dopuszczenie zagospodarowania wód opadowych i roztopowych w obrębie własnej działki, w szczególności retencji wód, np. w formie zbiorników retencyjnych,
 - zaopatrzenie w ciepło z sieci ciepłowniczej lub indywidualnych źródeł ciepła, w tym odnawialnych źródeł energii cieplnej,
 - zaopatrzenia w gaz z sieci gazowej lub indywidualnych źródeł gazu,
 - zaopatrzenia w energię elektryczną z sieci elektroenergetycznej lub indywidualnych źródeł energii, w tym odnawialnych źródeł energii o mocy zainstalowanej nie większej niż 500 kW, z wyłączeniem elektrowni wiatrowych,
 - gromadzenie i wywóz odpadów zgodnie z przepisami odrębnymi.

Reasumując, zadaniem planu jest unormowanie funkcjonowania danego terenu w przestrzenno-urbanizacyjnym układzie miasta, zgodnie z założeniami polityki przestrzennej, z jednoczesnym wprowadzeniem harmonijnych i optymalnych zasad jego zagospodarowania, służących wzroście atrakcyjności inwestycyjnej obszaru i rozwoju lokalnego przy zachowaniu zasad ochrony środowiska i ładu przestrzennego.

2.2. Ocena zgodności projektu planu z wnioskami wynikającymi z opracowania ekofizjograficznego

W toku prowadzonej procedury planistycznej, w oparciu o zapisy art. 72 ust. 4 i 5 ustawy z dnia 27 kwietnia 2001 r. – *Prawo ochrony środowiska*, sporządzono „*Opracowanie ekofizjograficzne dla terenu położonego w Oświęcimiu, ograniczonego ulicami: Dąbrowskiego, Wysokie Brzegi, Żwirki i Wigury*”. Przedmiotem opracowania było sporządzenie charakterystyki istniejącego zagospodarowania na omawianym terenie, a następnie w oparciu o analizę środowiska przyrodniczego, kulturowego i krajobrazowego dokonanie analizy możliwości przekształceń funkcjonalnych terenu, uwzględniającej zależności ekologiczne, kulturowe i krajobrazowe, w zakresie zgodnym z rozporządzeniem Ministra Środowiska z dnia 9 września 2002 r. w *sprawie opracowań ekofizjograficznych*.

W niniejszym opracowaniu m.in. określono uwarunkowania ekofizjograficzne, formułowane w postaci wniosków i analiz, prognoz i ocen, stosownie do przedmiotu i skali sporządzonego planu zagospodarowania przestrzennego. Ostateczna wersja projektu mpzp, przedłożona do opiniowania w ramach strategicznej oceny oddziaływania na środowisko, jest w pełni zgodna z wnioskami sformułowanymi w opracowaniu ekofizjograficznym. Projekt planu uwzględnia wszelkie zalecenia wynikające z:

- określenia przydatności terenów dla rozwoju funkcji użytkowych, a w szczególności dla zabudowy usługowej,
- wskazania terenów, których użytkowanie i zagospodarowaniem z uwagi na cechy zasobów środowiska i ich rolę w strukturze przyrodniczej obszaru, powinno być podporządkowane potrzebom zapewnienia prawidłowego funkcjonowania środowiska i zachowania różnorodności biologicznej,
- określenia ograniczeń wynikających z konieczności ochrony zasobów środowiska lub występowania uciążliwości i zagrożeń środowiska oraz wskazanie obszarów, na których te ograniczenia występują.

2.3. Powiązania projektu planu z innymi dokumentami strategicznymi

Przedmiotowy projekt miejscowego planu zagospodarowania przestrzennego z racji typu i przedmiotu swoich ustaleń, jak również ze względu na formalnoprawny charakter samego dokumentu, wypełnia założenia dokumentów planistycznych i strategicznych wyższego rzędu, od podstawowego opracowania z zakresu zagospodarowania przestrzennego gminy do dokumentów programowych wyższego rzędu.

2.3.1. Obowiązujący miejscowy plan zagospodarowania przestrzennego

Omawiany projekt mpzp odnosi się do obszaru, dla którego aktualnie obowiązują miejscowe plany zagospodarowania przestrzennego przyjęte:

- Uchwałą Nr XXXVI/589/21 Rady Miasta Oświęcim z dnia 23 czerwca 2021 r. w sprawie miejscowego planu zagospodarowania przestrzennego dla terenu położonego w Oświęcimiu ograniczonego ulicami: Wysokie Brzegi, Żwirki i Wigury i Chopina;
- Uchwałą XI/99/07 Rady Miasta Oświęcim z dnia 27 czerwca 2007 r. w sprawie: uchwalenia miejscowego planu zagospodarowania przestrzennego dla terenu położonego w Oświęcimiu przy ul. Dąbrowskiego;
- Uchwałą Nr XIII/233/19 Rady Miasta Oświęcim z dnia 30 października 2019 r. w sprawie przyjęcia oraz ogłoszenia tekstu jednolitego uchwały Nr X/138/11 Rady Miasta Oświęcim z

dnia 29 czerwca 2011 r. w sprawie uchwalenia miejscowego planu zagospodarowania przestrzennego dla całego obszaru miasta Oświęcimia w granicach administracyjnych z wyłączeniem obszaru w rejonie ulic Zatorskiej, Zaborskiej, Batorego i Królowej Jadwigi a także obszarów, dla których znajdują się w opracowaniu oraz obowiązują miejscowe plany zagospodarowania przestrzennego;

- Uchwałą Nr IX/116/03 Rady Miasta Oświęcim z dnia 25 czerwca 2003 r. w sprawie miejscowego planu zagospodarowania przestrzennego terenu „ZWORNIK” w Oświęcimiu.

Projekt planu dotyczy fragmentu ww. mpzp w zakresie następującego terenów:

- Teren 3KDL i 4KDL – tereny dróg publicznych klasy lokalnej;
- Teren UC – teren do realizacji usług;
- Tereny KDZ - tereny tras i urządzeń komunikacyjnych - ulica zbiorcza;
- 1B 2KDZ - tereny dróg publicznych zbiorczych;
- KD - tereny tras komunikacyjnych, z podstawowym przeznaczeniem terenu pod ulice i ciągi piesze, realizujące powiązania wewnętrzne.

Obszar opracowania na tle ustaleń graficznych ww. miejscowego planu zagospodarowania przestrzennego przedstawiono w załączniku do niniejszej prognozy.

Projektowany mpzp modyfikuje zasady zagospodarowania terenów i wskaźniki kształtowania zabudowy, dostosowując je do istniejącego stanu zagospodarowania i potrzeb inwestycyjnych z zachowaniem obowiązujących przepisów szczegółowych oraz ustaleń studium uwarunkowań i kierunków zagospodarowania przestrzennego.

2.3.2. Studium uwarunkowań i kierunków zagospodarowania przestrzennego miasta Oświęcim

W obowiązującym „*Studium uwarunkowań i kierunków zagospodarowania przestrzennego miasta Oświęcim*” (przyjętym Uchwałą Nr XLV/733/22 Rady Miasta Oświęcim z dnia 23 lutego 2022 r.) teren miasta został podzielony na tzw. podstawowe strefy polityki przestrzennej.

Obszar opracowania w całości jest położony w obrębie strefy usługowej (C) – jest to strefa C1.

„Strefa usługowa C1 zawiera centrum miasta zlokalizowane w rejonie ulicy gen. Jarosława Dąbrowskiego. Stanowi wyodrębniający się przestrzennie układ składający się z historycznego centrum wraz z przedmieściami. Do dzisiaj zachował się czytelny, lokacyjny układ szachownicowy Starego Miasta, w którego południowo-wschodniej części widoczna jest pozostałość wchłoniętego wcześniej układu owalnicowego Małego Rynku. Głównymi historycznymi osiami urbanistycznymi są ul. Jagiełły i ul. Krasickiego. Charakterystycznym elementem struktury jest kwadratowy rynek o wymiarach ca. 80 x 80 m. Wokół niego koncentrują się reprezentacyjne budynki administracji i użyteczności publicznej. Układ wypełnia zwarta zabudowa miejska, utrzymana w nurcie stylu historyzmu, klasycyzmu i modernizmu z uzupełnieniami współczesnymi. Walory przestrzenne podnoszą liczne obiekty znajdujące się w rejestrze zabytków oraz gminnej ewidencji zabytków.

Najstarszą dominantą związaną z historycznymi osiami urbanistycznymi jest zespół zamkowy wraz z wieżą gotycką (XIII w.), budynkiem zamkowym (XIV w.), relikami fortyfikacji (XVI w.). Szczególne miejsce w strukturze funkcjonalno-przestrzennej miasta zajmują: kościół parafialny p.w. Wniebowstąpienia NMP z cmentarzem rzymsko-katolickim, poddominikański Zespół Klasztorny Salezjanów i Zespół Klasztorny S.S. Serafitek. Wieża kościoła parafialnego stanowi efektowne zamknięcie widokowe południkowej osi urbanistycznej. Do najbardziej wartościowych zespołów

zieleni w skali miasta zaliczamy założenia związane z klasztorami Salezjanów i Serafitek, cmentarz parafialny, a także zieleń towarzysząca małemu i dużemu rynkowi oraz placom: Kościuszki i Ks. Skarbnika. Niekorzystnie na wizerunek strefy wpływają ubytki w zabudowie pierzejowej oraz zły stan techniczny niektórych budynków.

Ustalenia zawarte w obowiązujących aktach prawa miejscowego w większości przypadków respektują istniejący sposób użytkowania terenów. Zmiany wprowadzone przez plany miejscowe polegają głównie na porządkowaniu istniejącej struktury funkcjonalnej jednostki, bez wprowadzania zasadniczych zmian w dotychczasowym układzie przestrzennym. Jako dominujące przeznaczenie terenów wprowadza się funkcję usługową i usługowo-mieszkaniową. Zachowuje się najcenniejsze kompleksy zieleni urządzonej. Jedyny wyjątek stanowi południowo wschodni obszar strefy: tereny użytkowane rolniczo, stanowiące fragment ciągu ekologicznego rzeki Młynówki, przeznacza się pod zabudowę usługową.”

Dla strefy usługowej oznaczonej symbolem C1, przewidziano m.in.: rozwijanie, w strefie C1, wyspecjalizowanych usług ogólnomiejskich centrotwórczych oraz administracji publicznej i gospodarczej, ze szczególnym zwróceniem uwagi na kształtowanie ogólnomiejskiego centrum usługowego obsługującego mieszkańców miasta, powiatu oraz turystów.

Dla obszaru mpzp „Studium...” określa następujące przeznaczenia terenów: przeznaczenie terenu oznaczone symbolami: U – tereny zabudowy usługowej. Zgodnie z kierunkami zagospodarowania przestrzennego tereny U obejmują tereny istniejących usług oraz tereny przeznaczone dla lokalizacji nowych funkcji usługowych, ze wskazaniem usług o funkcji centrotwórczej, takich jak: handel detaliczny, usługi administracji, ochrony zdrowia, opieki społecznej, kultury, nauki, oświaty, rozrywki, wypoczynku, rekreacji, sportu, turystyki, hotelarstwa, gastronomii, biur, banków, rzemiosła oraz inne. W zakresie wskaźników zagospodarowania terenów ustalono:

- maksymalny wskaźnik intensywności zabudowy : 2,5;
- maksymalna wysokość zabudowy (m), z zastrzeżeniem, że ograniczenie to nie dotyczy inwestycji celu publicznego z zakresu łączności publicznej: 20;
- ponadto dla wszystkich inwestycji obowiązuje zachowanie ograniczeń wysokości zabudowy określonych przez powierzchnie ograniczające lądowiska Szpitalnego Oddziału Ratunkowego przy Szpitalu Powiatowym im św. Maksymiliana,
- maksymalna ilość kondygnacji nadziemnych: 6;
- minimalna powierzchnia biologicznie czynna: 10%;
- maksymalna powierzchnia zabudowy: 75%.

Wzrys ze „Studium...” jest umieszczony na rysunku projektu mpzp.

Projekt miejscowego planu zagospodarowania przestrzennego nie narusza ustaleń „*Studium uwarunkowań i kierunków zagospodarowania przestrzennego miasta Oświęcim*”. Projektowane przeznaczenie terenu wpisuje się w kierunki zagospodarowania określone w „*Studium...*” dla przedmiotowej strefy rozwojowej.

2.3.3. Strategia Rozwoju Miasta Oświęcim

Wizja miasta przedstawiona w „*Strategii Rozwoju Miasta Oświęcim na lata 2021-2030*” jest następująca: Oświęcim nowoczesnym miastem z atrakcyjnymi warunkami mieszkaniowymi, zielonymi przestrzeniami, rozwijającą się gospodarką oraz szerokim wachlarzem usług, w tym

społecznych. Miastem dobrze skomunikowanym, świadomym własnej historii, będącym promotorem edukacji pokojowej, o wiodącej roli w Małopolsce Zachodniej.

Główna wizja ma być osiągnięta poprzez realizację następujących siedmiu równorzędnych celów strategicznych w ramach siedmiu obszarów strategicznych:

- Cel strategiczny 1. Atrakcyjne warunki mieszkaniowe, dobrze zaprojektowane przestrzenie publiczne i rozwinięta komunikacja jako flagowe elementy oferty Oświęcimia (w ramach obszaru strategicznego pn. „Miasto do zamieszkania”);
- Cel strategiczny 2. Kształtowanie zdrowej przestrzeni do życia dla mieszkańców i ochrona środowiska przyrodniczego Oświęcimia (w ramach obszaru strategicznego pn. „Miasto zielone”);
- Cel strategiczny 3. Trwały wzrost gospodarczy miasta w oparciu o lokalne zasoby, wiedzę, kreatywne myślenie oraz przedsiębiorczość mieszkańców i inwestorów (w ramach obszaru strategicznego pn. „Miasto kreatywnej gospodarki”);
- Cel strategiczny 4. Budowanie kapitału ludzkiego i społecznego w oparciu o poszerzaną ofertę kulturalną i sportową oraz dziedzictwo historyczne (w ramach obszaru strategicznego pn. „Miasto w czasie wolnym”);
- Cel strategiczny 5. Miasto zapewniające bezpieczne, włączające i aktywizujące warunki życia dla każdej z grup społecznych miasta Oświęcim (w ramach obszaru strategicznego pn. „Miasto inwestujące w mieszkańca”);
- Cel strategiczny 6. Wykorzystanie idei Miasta Pokoju jako podstawy polityki rozwoju społecznego i kształtowania wizerunku miasta w Polsce i zagranicą (w ramach obszaru strategicznego pn. „Miasto pokoju”);
- Cel strategiczny 7. Budowa pozycji lidera polityk rozwojowych w regionie Małopolski Zachodniej (w ramach obszaru strategicznego pn. „Miasto ponadlokalne”).

Na podstawie powyższych celów wyznaczono cele operacyjne: 1.1. Kształtowanie przyjaznej przestrzeni miejskiej Oświęcimia. 1.2. Zwiększenie dostępności zasobów mieszkaniowych i infrastruktury technicznej zapewniającej komfort życia mieszkańców. 1.3. Oświęcim miastem funkcjonalnej, zrównoważonej i bezpiecznej mobilności. 2.1. Eliminacja zanieczyszczeń i budowa odporności miasta Oświęcim na skutki zmian klimatu. 2.2. Polityka proekologiczna i ochrona przyrody. 3.1. Oświęcim miastem aktywności gospodarczej, innowacji i nowoczesnych technologii. 3.2. Rozwój sektora usług turystycznych w mieście. 4.1. Rozwój sportu i rekreacji przy wykorzystaniu tradycji i specjalizacji lokalnych. 4.2. Rozwój oferty czasu wolnego w mieście dostosowanej do potrzeb, oczekiwań i możliwości różnych grup społecznych, w szczególności dzieci i młodzieży, rodzin oraz seniorów. 5.1. Szeroka i jakościowa oferta edukacyjna jako element przewagi konkurencyjnej miasta. 5.2. Zapewnienie seniorom wsparcia i warunków dla aktywnego uczestnictwa we wszystkich dziedzinach życia miasta. 5.3. Zapewnienie mieszkańcom Oświęcimia bezpieczeństwa w wymiarze socjalnym, zdrowotnym i publicznym. 6.1. Rozwój społeczny, współpraca i promocja miasta Oświęcim w oparciu o idee pokojowe. 7.1. Samorząd nowej dekady. 7.2. Miasto Oświęcim węzłem komunikacyjnym w sieci połączeń regionalnych.

Wybrane cele rozwoju posiadają przełożenie na zagospodarowanie przestrzenne. W świetle przedmiotu omawianego mpzp istotny jest przede wszystkim cel 5.3.

3. CHARAKTERYSTYKA ISTNIEJĄCEGO STANU ŚRODOWISKA ORAZ POTENCJALNYCH JEGO ZMIAN W PRZYPADKU BRAKU REALIZACJI PROJEKTOWANEGO DOKUMENTU

3.1. Użytkowanie terenu

Obszar miejscowego planu obejmuje tereny położone w centralnej części miasta w rejonie ulic: Dąbrowskiego, Wysokie Brzegi, Żwirki i Wigury. Obszar opracowania jest zainwestowany i zabudowany, stanowi teren targowiska miejskiego z placem targowym, pawilonami handlowymi, budynkiem administracyjno-socjalnym oraz parkingami i terenami zieleni w formie zadrzewień i trawników. W granicach planu oraz jego sąsiedztwie zlokalizowane są urządzenia i sieci infrastruktury technicznej, m.in.: wodociągowej, kanalizacyjnej, gazowej, elektroenergetycznej.

Zagospodarowanie obszaru opracowania oraz terenów w jego sąsiedztwie przedstawia poniższa rycina oraz dokumentacja fotograficzna w załączniku 2 do prognozy.

Ryc. 2. Użytkowanie obszaru opracowania i terenów w sąsiedztwie (mapa satelitarna).



Źródło: opracowanie własne na podstawie ortofotomapy zamieszczonej w serwisie: www.geoportal.gov.pl

3.2. Flora i fauna

Opis lokalnej flory i fauny obszaru objętego ustaleniami projektu mpzp sporządzono na podstawie obserwacji terenowych przeprowadzonych w październiku 2024 r. Opis florystyczny i faunistyczny skonstruowano na podstawie odnotowanych spostrzeżeń na temat populacji zwierząt i zbiorowisk roślinnych oraz miejscowych warunków siedliskowych.

Flora

Obszar mpzp jest położony w zurbanizowanej części miasta, obejmuje tereny niezabudowane (grunty rolne) oraz zabudowane (zabudowa jednorodzinna, zabudowa rolnicza oraz usługowa). Na badanym obszarze nie odnotowano występowania naturalnych siedlisk. Dominujące gatunki roślin to przedstawiciele siedlisk antropogenicznych, wykształconych na terenach silnie przekształconych wskutek działalności człowieka. Szatę roślinną omawianego obszaru tworzą gatunki synantropijne, wszędobylskie, głównie pospolite trawy i drobne byliny. Występuje głównie roślinność trawnikowa, a także zadrzewienia i zakrzaczenia oraz zieleń przydomowa.

W obszarze opracowania nie stwierdzono występowania gatunków ani siedlisk przyrodniczych wymienionych w:

- załącznikach do Dyrektywy Rady 92/43/EWG z dnia 21 maja 1992 r. w sprawie ochrony siedlisk naturalnych oraz dzikiej fauny i flory (tzw. Dyrektywa Siedliskowa),
- załącznikach do rozporządzenia Ministra Środowiska z dnia 13 kwietnia 2010 r. w sprawie siedlisk przyrodniczych oraz gatunków będących przedmiotem zainteresowania Wspólnoty, a także kryteriów wyboru obszarów kwalifikujących się do uznania lub wyznaczenia jako obszary Natura 2000,
- rozporządzeniu Ministra Środowiska z dnia 9 października 2014 r. w sprawie ochrony gatunkowej roślin,
- rozporządzeniu Ministra Środowiska z 9 października 2014 r. w sprawie ochrony gatunkowej grzybów,
- „Czerwonej Liście Roślin i Grzybów Polski” (Marek Z., Zarzycki K., Wojewoda W., Szeląg Z., 2006r.),
- „Polskiej Czerwonej Księdze Roślin” (Kaźmierczakowa R., Zarzycki K., Mirek Z., 2014r.).

Fauna

Przemierzając się w rejonie mpzp prowadzono również obserwacje fauny, notując wszystkie gatunki pojawiające się w zasięgu wzroku i słuchu obserwatora, z określeniem charakteru danej obserwacji. W wyniku przeprowadzonej diagnozy warunków siedliskowych stwierdza się, że na omawianym obszarze na terenach zieleni wzdłuż dawnego rowu melioracyjnego występują warunki dogodne dla rozrodu i rozwoju herpetofauny (oczka wodne i tereny podmokłe). Zinwentaryzowano natomiast następujące gatunki ptaków bytujących w obszarze mpzp:

1. Bogatka *Parus major* – ścisła ochrona gatunkowa, prawdopodobne gniazdowanie w obszarze opracowania.
2. Gołąb miejski *Columba livia forma urbana* – częściowa ochrona gatunkowa, gniazdowanie w obszarze opracowania.
3. Grzywacz *Columba palumbus* – gatunek łowny, gniazdowanie w obszarze opracowania,

4. Modraszka *Cyanistes caeruleus* – ścisła ochrona gatunkowa, prawdopodobne gniazdowanie w obszar opracowania.
5. Wróbel *Passer domesticus* – ścisła ochrona gatunkowa, gniazdowanie w obszar opracowania.
6. Słowiak rdzawy *Luscinia megarhynchos* – ścisła ochrona gatunkowa, prawdopodobne gniazdowanie w obszar opracowania,
7. Kos *Turdus merula* – ścisła ochrona gatunkowa, prawdopodobne gniazdowanie w obszar opracowania,
8. Pierwiosnek zwyczajny *Phylloscopus collybita* – ścisła ochrona gatunkowa, prawdopodobne gniazdowanie w obszar opracowania,
9. Kulczyk zwyczajny *Serinus serinus* – ścisła ochrona gatunkowa, prawdopodobne gniazdowanie w obszar opracowania,
10. Bażant *Phasianus colchicus* ścisła ochrona gatunkowa, zalatywanie w obszar opracowania.

Status ochronny powyższych gatunków podano na podstawie rozporządzenia Ministra Środowiska z dnia 16 grudnia 2016 r. w sprawie ochrony gatunkowej zwierząt oraz rozporządzenia Ministra Środowiska z dnia 11 marca 2005 r. w sprawie ustalenia listy gatunków zwierząt łownych. Żaden z odnotowanych gatunków nie jest wymieniony w załączniku Nr I do Dyrektywy Parlamentu Europejskiego i Rady 2009/147/WE z dnia 30 listopada 2009 r. w sprawie ochrony dzikiego ptactwa (tzw. Dyrektywa Ptasia) ani w „Polskiej Czerwonej Księdze Zwierząt” (Głowaciński Z., 2001 r.).

Ornitofauna obszaru mpzp jest związana przede wszystkim bezpośrednio z zadrzewieniami, jak również z zabudowaniami. Są to gatunki uznawane za synantropijne, tj. bytujące stale w sąsiedztwie siedzib ludzkich, na terenach użytkowanych przez człowieka, gniazdujące w różnorodnych, również niewielkich zakrzewieniach i zadrzewieniach, ogrodach i zieleni przydrożnej oraz w obrębie obiektów budowlanych.

Jak wynika z danych zawartych w publikacji pt. „Atlas rozmieszczenia ptaków lęgowych Polski 1985-2004” (red. Sikora A., Rohde Z., Gromadzki M., Neubauer G., Chylarecki P., Poznań, 2007 r.) wykazane gatunki ptaków związanych z obszarem objętym zasięgiem potencjalnego oddziaływania ustaleń projektu miejscowego planu zagospodarowania przestrzennego należą do pospolicie występujących, szeroko rozpowszechnionych, licznych lub średnio licznych, nie narażonych na spadki liczebności populacji krajowych i nie zagrożonych wyginięciem.

3.3. Korytarze ekologiczne

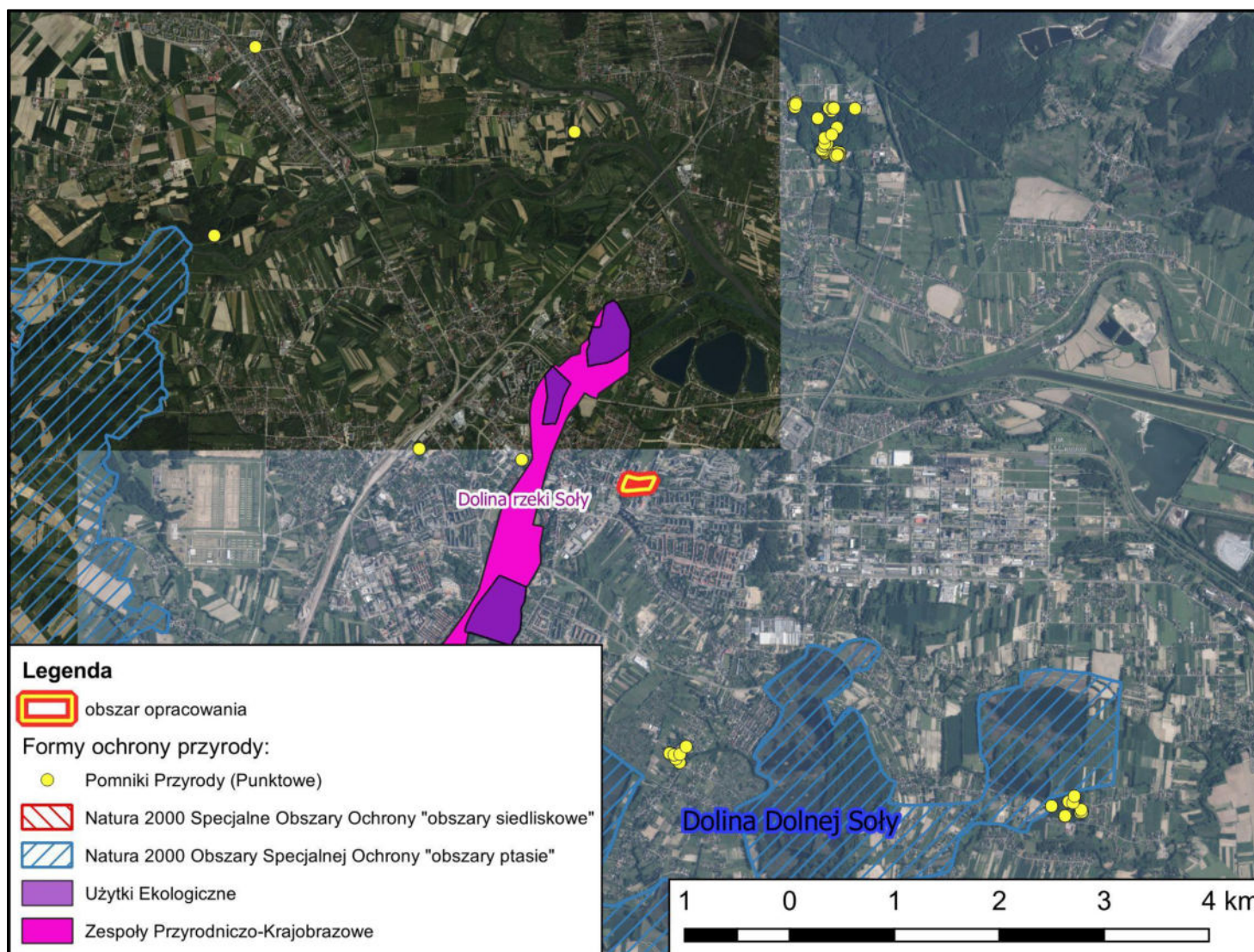
Korytarze ekologiczne są łącznikami pomiędzy terenami zasiedlanymi przez różne populacje zwierząt i umożliwiają im migrację oraz ekspansję na nowe obszary. Naturalne drogi wędrówek wiążą się przede wszystkim z lasami oraz obszarami bagiennymi i dolinami rzecznyymi. W obszarze opracowania nie występują struktury pełniące funkcje lokalnych korytarzy migracyjnych. Obszar mpzp leży poza zasięgiem regionalnych i ponadregionalnych korytarzy ekologicznych.

3.4. Istniejące formy ochrony przyrody

Obszar opracowania leży poza granicami form ochrony przyrody ustanawianymi w trybie przepisów ustawy z dnia 16 kwietnia 2004 r. o ochronie przyrody, w tym poza obszarami wchodzącymi w skład Europejskiej Sieci Ekologicznej Natura 2000.

Lokalizację obszaru mpzp na tle najbliższych istniejących form ochrony przyrody przedstawiono na poniższej rycinie 3.

Ryc. 3. Obszar opracowania na tle form ochrony przyrody.



Źródło: opracowanie własne na podstawie Geoserwisu GDOŚ

3.5. Zabytki i dziedzictwo kulturowe

W obszarze opracowania, zgodnie z danymi przedstawionymi w „*Studium uwarunkowań i kierunków zagospodarowania przestrzennego miasta Oświęcim*”, nie występują żadne obiekty zabytkowe.

3.6. Geomorfologia, ukształtowanie terenu, gleby

Według podziału fizyczno-geograficznego Jerzego Kondrackiego (2002 r.) obszar objęty mpzp jest zlokalizowany w:

- prowincji: Karpaty Zachodnie z Podkarpaciem Zachodnim i Północnym (51),
 - podprowincji: Podkarpacie Północne (512),
 - makroregionie: Kotlina Oświęcimska (512.2),
 - mezoregionie: Dolina Górnej Wisły (512.22).

Współczesna rzeźba terenu miasta została ukształtowana podczas zlodowacenia południowopolskiego, w wyniku procesów fluwioglacjalnych i eolicznych oraz w holocenie, na skutek działalności akumulacyjnej rzek Wisły i Soły. W ich dolinach wyróżnić można kilka poziomów terasowych: starsze równiny plejstoceńskie oraz młodsze, holoceńskie terasy zalewowe i nadzalewowe. Dominującym typem krajobrazu naturalnego miasta Oświęcimia są formy peryglacjalne, krajobrazy równinne i faliste. Obszar opracowania obejmuje fragmenty terasy akumulacyjnej z okresu zlodowacenia środkowopolskiego, położonej 12-15 m nad dnem doliny Wisły.

Podłoże skalne obszaru stanowią utwory: górnego karbonu, trzeciorzędu i czwartorzędu. Górny karbon reprezentuje osady westwału: piaskowce, zlepieńce oraz łupki, iłowcowce i mułowce z podkładami węgla warstw ciągnących się z rejonów Libiąża i Łazisk. Pokrywą powierzchniową na całym obszarze opracowania stanowią lessopodobne gliny pylaste i pyły sporadycznie zawierające wkładki piasków. Ich miąższość sięga kilku metrów. Na skałach lessopodobnych glin pylastych i pyłów wykształciły się gleby bielicowe.

Powierzchnia terenu w obszarze mpzp jest płaska. W warstwach powierzchniowych występują grunty nasypowe.

3.7. Zasoby naturalne

Zgodnie z serwisem Centralnej Bazy Danych Geologicznych Państwowego Instytutu Geologicznego obszar mpzp znajduje się w granicach udokumentowanego złoża węgla kamiennego o nazwie „Oświęcim-Polanka” nr 1705”. Złoża te nie były przedmiotem eksploatacji, nie ustanowiono tu również obszarów i terenów górniczych. Złoża są objęte nadzorem Okręgowego Urzędu Górniczego w Krakowie.

3.8. Hydrologia

3.8.1. Wody powierzchniowe

Według hydrograficznego podziału Polski obszar opracowania leży w obszarze dorzecza Wisły, w regionie wodnym Górnej Wisły, w głównej zlewni Wisły od Przemszy do Nidy. Powierzchniowa sieć hydrograficzna w mieście jest bardzo rozbudowana. Oświęcim leży w dorzeczu górnej Wisły, u ujścia Soły do Wisły. Przez teren miasta przebiega dział wodny II rzędu rozdzielający zlewnie dopływów

Wisły oraz działy III rzędu rozgraniczające zlewnie mniejszych potoków wpływających do Soły. W granicach obszaru opracowania brak jest zbiorników wodnych i cieków powierzchniowych.

3.8.2. Wody podziemne

Wody podziemne w obrębie miasta znajdują się w osadach tworzących czwartorzędowe piętro wodonośne, które budują przepuszczalne osady wodnolodowcowe izolowane w spągu nieprzepuszczalnymi łamami mioceńskimi. Główny użytkowy poziom wód podziemnych w tym rejonie Oświęcimia cechuje się potencjalną wydajnością studni wierconych na wysokim poziomie 30-50 m³/24h. Obszar opracowania jest położony poza obrębem stref ochronnych komunalnych ujęć wód. Zgodnie z danymi Centralnego Banku Danych Hydrogeologicznych Państwowego Instytutu Geologicznego obszar opracowania jest położony poza zasięgiem Głównych Zbiorników Wód Podziemnych (GZWP). Usytuowanie obszaru mpzp względem granic GZWP przedstawia rycina 4 w rozdziale 3.8.3.

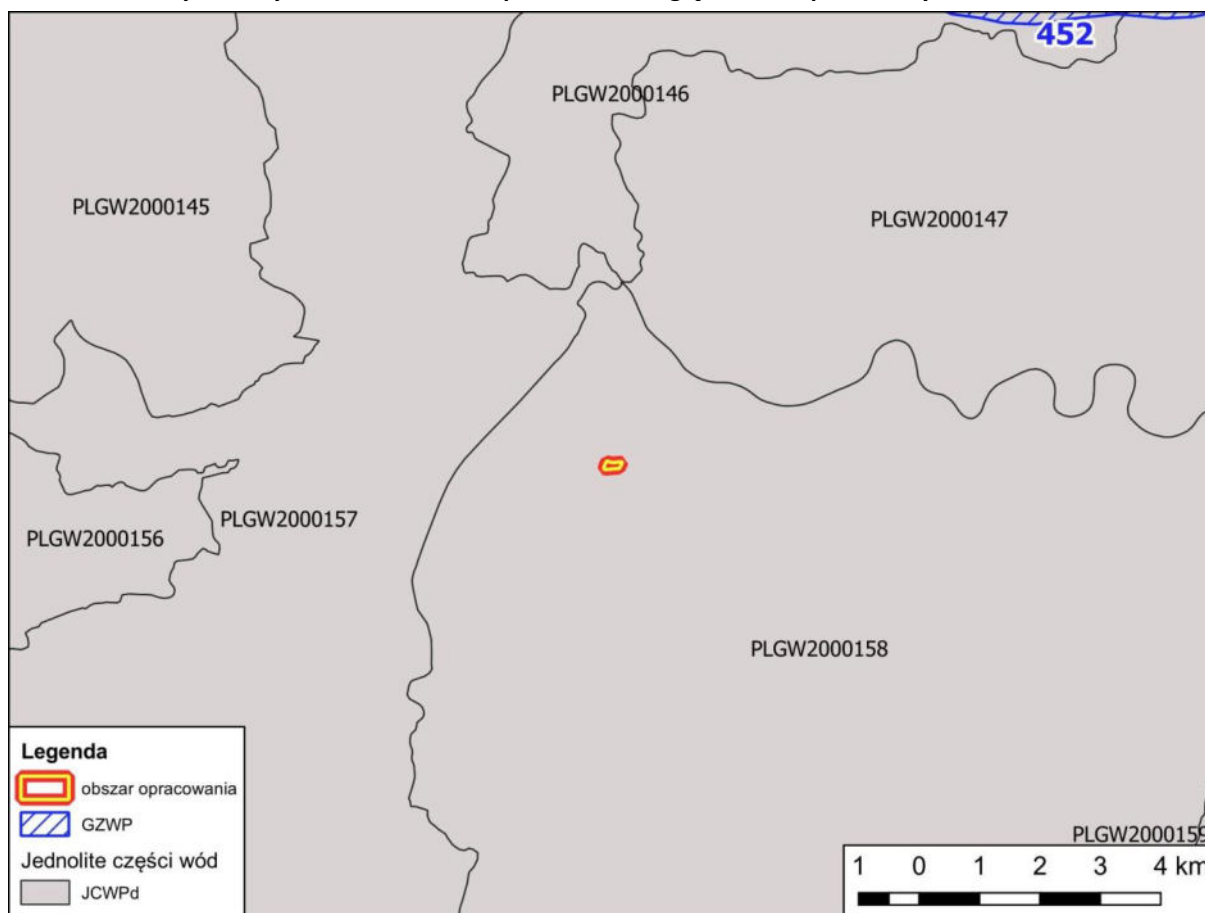
3.8.3. Jednolite części wód i cele środowiskowe zawarte w Planie gospodarowania wodami

Uwzględniając rejon projektowanego planu w odniesieniu do obszarów wskazanych w Dyrektywie 2000/60/WE Parlamentu Europejskiego i Rady z dnia 23 października 2000 r. *ustanawiającej ramy wspólnotowego działania w dziedzinie polityki wodnej* (tzw. Ramowa Dyrektywa Wodna) należy wskazać, że teren mpzp jest położony w granicach:

1. jednolitej części wód podziemnych (JCWPd) nr 158 o kodzie PLGW2000158,
2. jednolitej części wód powierzchniowych rzecznych (JCWP) o kodzie RW2000082132999 oraz JCWP o kodzie RW2000112133529.

Usytuowanie obszaru opracowania względem JCW podziemnych przedstawia rycina 4, a względem JCP powierzchniowych – rycina 5.

Ryc. 4. Usytuowanie obszaru opracowania względem JCW podziemnych i GZWP.



W poniższej tabeli przedstawiono charakterystykę jednolitej części wód podziemnych PLGW2000158 w oparciu o ustalenia zaktualizowanego Planu gospodarowania wodami – na podstawie rozporządzenia Rady Ministrów z dnia 4 listopada 2022 r. w sprawie Planu gospodarowania wodami na obszarze dorzecza Wisły.

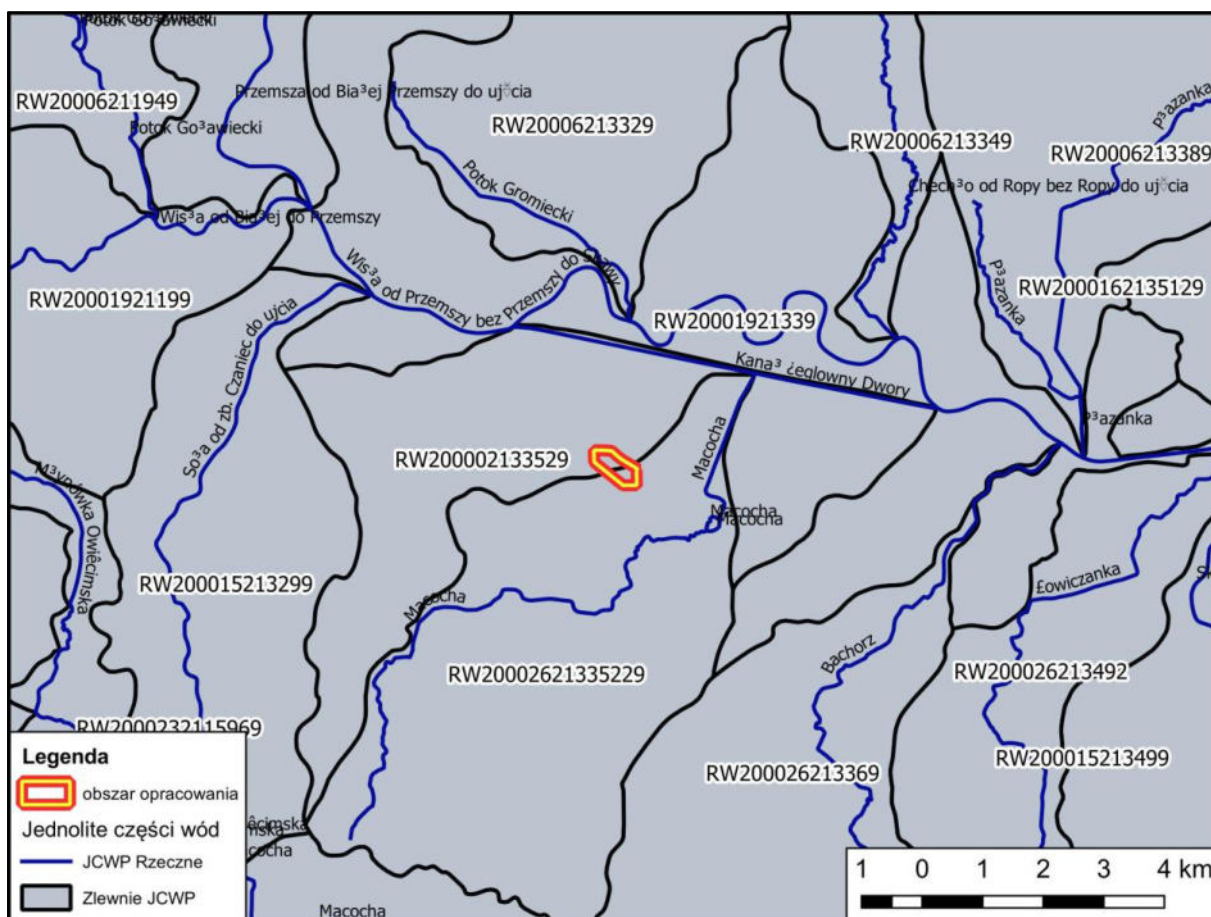
Tab. 2. Charakterystyka jednolitej części wód podziemnych.

Zlewnia bilansowa	Stan ilościowy	Stan chemiczny	Cel środowiskowy	
			stan ilościowy	stan chemiczny
Soła, Wisła od Przemszy do Nidy	dobry	dobry	dobry stan ilościowy	dobry stan chemiczny

Celem środowiskowym dla jednolitych części wód podziemnych (JCWPd) jest dobry stan ilościowy i chemiczny, charakteryzowany wartościami wskaźników zgodnie z przepisami dotyczącymi kryteriów i sposobów oceny stanu jednolitych części wód podziemnych. Stan ilościowy obrazuje wpływ poboru wody na części wód podziemnych. Natomiast stan chemiczny odnosi się do parametrów fizykochemicznych wód podziemnych (traktowanych zarówno jako zanieczyszczenia, jak i skażenie). W przypadku JCWPd, które zostały zidentyfikowane jako zagrożone i będące w stanie słabym wykonano wstępną procedurę wyłączeń, czyli ustalenia odstępstw od celów środowiskowych. Wstępnie zaproponowano odstępstwa od celów środowiskowych w postaci przedłużenia terminu

osiągnięcia celów oraz ustalenie mniej rygorystycznych celów, które powinny zostać ostatecznie osiągnięte.

Ryc. 5. Usytuowanie obszaru opracowania względem JCW powierzchniowych.



W tabeli 3 przedstawiono charakterystykę jednolitej części wód powierzchniowych w oparciu o ustalenia zaktualizowanego Planu gospodarowania wodami – na podstawie rozporządzenia Rady Ministrów z dnia 4 listopada 2022 r. w sprawie Planu gospodarowania wodami na obszarze dorzecza Wisły.

Tab. 3. Charakterystyka jednolitej części wód powierzchniowych w obszarze opracowania.

Status JCWP	Typ JCWP	Aktualny stan JCWP	Cel środowiskowy	
			stan lub potencjał ekologiczny	stan chemiczny
JCW powierzchniowych RW2000082132999				
SZCW - silnie zmieniona część wód	RsW_wap - Średnia rzeka na podłożu węglanowym	zły stan wód	dobry potencjał ekologiczny; zapewnienie drożności cieku dla migracji ichtiofauny na odcinku cieku istotnego Soła w obrębie JCWP (dla łososia): zapewnienie	stan chemiczny: dla złagodzonych wskaźników [benzo(a)piren(w)] poniżej stanu dobrego, dla pozostałych wskaźników - stan dobry

			drożności cieku według wymagań gatunków chronionych; zapewnienie drożności cieku dla migracji gatunków o znaczeniu gospodarczym na odcinku cieku głównego Soła w obrębie JCWP (dla troci wędrownej)	
JCW powierzchniowych RW2000112133529				
SCW - sztuczna część wód	RzN - Rzeka nizinna	zły stan wód	dobry potencjał ekologiczny	stan chemiczny: dla złagodzonych wskaźników [kadm(w),nikiel(w)] poniżej stanu dobrego, dla pozostałych wskaźników - stan dobry

Wyznaczając cele środowiskowe dla poszczególnych jednolitych części wód powierzchniowych (JCWP) brano pod uwagę ocenę stanu lub potencjału ekologicznego i stanu chemicznego dokonaną na podstawie dostępnych danych monitoringowych. Dla JCWP rzecznych ustalono cele w odniesieniu do następujących elementów biologicznych: fitoplankton, fitobentos, makrofity, makrobezkręgowce bentosowe, ichtiofauna. Przypisując cele środowiskowe w zakresie elementów fizykochemicznych, stosowano następujący schemat:

- jeżeli ocena stanu ekologicznego w zakresie elementów biologicznych danej JCWP wskazywała na stan dobry lub poniżej dobrego – wtedy wszystkim elementom fizykochemicznym, przypisane zostały wartości graniczne dla stanu dobrego,
- jeżeli ocena stanu ekologicznego w zakresie elementów biologicznych danej JCWP wskazywała na stan bardzo dobry – wtedy elementom fizykochemicznym będącym w stanie bardzo dobrym, zostały przypisane wartości graniczne dla stanu bardzo dobrego. Wszystkim pozostałym elementom fizykochemicznym, jako parametry charakteryzujące cel środowiskowy, zostały przypisane wartości graniczne dla stanu dobrego.

Celem środowiskowym dla JCWP rzecznych w zakresie stanu chemicznego jest dobry stan chemiczny. Wskaźniki stanu dobrego przyjęto zgodnie z przepisami dotyczącymi kryteriów i sposobów oceny stanu jednolitych części wód podziemnych. Wskaźniki stanu dobrego przyjęto zgodnie z rozporządzeniem klasyfikacyjnym. Celem środowiskowym dla JCWP rzecznych w zakresie elementów hydromorfologicznych jest dobry stan tych elementów (II klasa). W przypadku JCWP monitorowanych, które zgodnie z wynikami oceny stanu przeprowadzonej przez GIOŚ osiągają bardzo dobry stan ekologiczny, celem środowiskowym jest utrzymanie hydromorfologicznych parametrów oceny na poziomie I klasy. Ponadto, dla osiągnięcia celów środowiskowych istotne jest umożliwienie swobodnej migracji organizmów wodnych przez zachowanie lub przywrócenie ciągłości ekologicznej cieków.

W tabeli 4 przedstawiono ocenę ryzyka nieosiągnięcia celów środowiskowych oraz odstępstwa od osiągnięcia celów środowiskowych dla jednolitych części wód zidentyfikowanych dla obszaru opracowania.

Tab. 4. Ocena ryzyka nieosiągnięcia celów środowiskowych dla JCW w rejonie miejscowego planu.

Ocena ryzyka nieosiągnięcia celów środowiskowych	Odstępstwo od osiągnięcia celów środowiskowych	Typ odstępstwa osiągnięcia dobrego stanu			Uzasadnienie odstępstwa		
		art. 4 ust. 4 RDW	art. 4 ust. 5 RDW	art. 4 ust. 7 RDW	art. 4 ust. 4 RDW	art. 4 ust. 5 RDW	art. 4 ust. 7 RDW
JCW podziemnych PLGW2000102							
niezagrożona	nie	nie dotyczy			nie dotyczy		
JCW powierzchniowych RW2000082132999							
zagrożona	TAK	TAK	TAK	TAK	odstępstwo polegające na odroczeniu terminu osiągnięcia celów środowiskowych jest związane z tym, że nie są osiągnięte (lub są zagrożone) cele środowiskowe JCWP w zakresie wskaźników: EFI+PL/ IBI_PL; bromowane difenyletery(b), heptachlor(b). Jest to spowodowane warunkami naturalnymi (wskazanymi w kolumnie pn. „Warunki naturalne uniemożliwiające osiągnięcie celów środowiskowych w perspektywie do końca 2027 r. (lub roku 2039 - dla substancji priorytetowych wprowadzonych dyrektywą 2013/39/UE)”) a w odniesieniu do substancji priorytetowych wprowadzonych dyrektywą 2013/39/UE – brakiem możliwości technicznych (w tym: niewystarczającymi danymi na temat źródeł zanieczyszczenia) i nieproporcjonalnością kosztów. Warunkiem odstępstwa jest pełne i terminowe wdrożenie programu działań (którego zakres i skuteczność określono w zestawach działań).	odstępstwo polegające na złagodzeniu celów środowiskowych jest związane z tym, że nie są osiągnięte cele środowiskowe JCWP w zakresie wskaźników: benzo(a)piren(w). Jest to spowodowane czynnikami wskazanymi w zestawie kolumn pn. „Wskazanie dominującego rodzaju presji determinujących stan wód”, które trwale uniemożliwiają osiągnięcie celów środowiskowych. Presje trwale uniemożliwiające osiągnięcie celów środowiskowych zaspokajają ważne potrzeby społeczno-gospodarcze (określone w kolumnie pn. „Potrzeba społeczno-ekonomiczna zaspokajana przez źródło presji antropogenicznej determinującej na stan wód w stopniu zagrażającym osiągnięciu celów środowiskowych”) i na obecnym etapie stwierdza się brak alternatywnych opcji zaspokojenia tych potrzeb (zob. kolumna pn. „Uzasadnienie braku alternatywnych opcji”). Warunkiem odstępstwa jest pełne i terminowe wdrożenie programu działań (którego zakres i skuteczność określono w zestawach działań).	brak danych
JCW powierzchniowych RW2000112133529							

Ocena ryzyka nieosiągnięcia celów środowiskowych	Odstępstwo od osiągnięcia celów środowiskowych	Typ odstępstwa osiągnięcia dobrego stanu			Uzasadnienie odstępstwa		
		art. 4 ust. 4 RDW	art. 4 ust. 5 RDW	art. 4 ust. 7 RDW	art. 4 ust. 4 RDW	art. 4 ust. 5 RDW	art. 4 ust. 7 RDW
zagrożona	TAK	TAK	TAK	NIE	odstępstwo polegające na odroczeniu terminu osiągnięcia celów środowiskowych jest związane z tym, że nie są osiągnięte (lub są zagrożone) cele środowiskowe JCWP w zakresie wskaźników: azot ogólny, azot amonowy, OWO, cynk, BZT5, przewodność elektrolityczna właściwa w 20°C; IO, MIR, MMI; benzo(a)piren(w). Jest to spowodowane warunkami naturalnymi (wskazanymi w kolumnie pn. „Warunki naturalne uniemożliwiające osiągnięcie celów środowiskowych w perspektywie do końca 2027 r. (lub roku 2039 - dla substancji priorytetowych wprowadzonych dyrektywą 2013/39/UE)”) a w odniesieniu do substancji priorytetowych wprowadzonych dyrektywą 2013/39/UE – brakiem możliwości technicznych (w tym: niewystarczającymi danymi na temat źródeł zanieczyszczenia) i nieproporcjonalnością kosztów. Warunkiem odstępstwa jest pełne i terminowe wdrożenie programu działań (którego zakres i skuteczność określono w zestawach działań).	odstępstwo polegające na złagodzeniu celów środowiskowych jest związane z tym, że nie są osiągnięte cele środowiskowe JCWP w zakresie wskaźników: kadm(w), nikiel(w). Jest to spowodowane czynnikami wskazanymi w zestawie kolumn pn. „Wskazanie dominującego rodzaju presji determinujących stan wód”, które trwale uniemożliwiają osiągnięcie celów środowiskowych. Presje trwale uniemożliwiające osiągnięcie celów środowiskowych zaspokajają ważne potrzeby społeczno-gospodarcze (określone w kolumnie pn. „Potrzeba społeczno-ekonomiczna zaspokajana przez źródło presji antropogenicznej determinującej na stan wód w stopniu zagrażającym osiągnięciu celów środowiskowych”) i na obecnym etapie stwierdza się brak alternatywnych opcji zaspokojenia tych potrzeb (zob. kolumna pn. „Uzasadnienie braku alternatywnych opcji”). Warunkiem odstępstwa jest pełne i terminowe wdrożenie programu działań (którego zakres i skuteczność określono w zestawach działań).	nie dotyczy

Analizując cele środowiskowe określone dla jednolitych części wód podziemnych i powierzchniowych w rejonie obszaru opracowania należy wskazać, że w związku z przyjętym przeznaczeniem terenu nie istnieje ryzyko nieosiągnięcia ww. celów środowiskowych. Wykonanie poszczególnych elementów składających się na zakres przyszłych inwestycji w obszarze projektowanego planu z uwagi na sam ich charakter oraz ograniczony zakres niezbędnych do wykonania w przyszłości prac inwestycyjnych,

nie będzie stanowić zagrożenia dla wód powierzchniowych i podziemnych, a tym samym nie zwiększy ryzyka nieosiągnięcia wyznaczonych celów środowiskowych.

Projektowany miejscowy plan umożliwia realizację zamierzeń, których skala realizacji i późniejszej eksploatacji nie będzie w jakikolwiek negatywny sposób wpływała na cele środowiskowe jednolitych części wód, zarówno podziemnych, jak i powierzchniowych. Właściwe funkcjonowanie zabudowy, a także prawidłowe użytkowanie towarzyszącej infrastruktury, nie będzie źródłem niekontrolowanej presji w stosunku do wód powierzchniowych i podziemnych. Plan zawiera ustalenia zobowiązujące do właściwego postępowania z wytwarzanymi ściekami, co oznacza, że będą one oczyszczane do obowiązujących parametrów w Miejsko-Przemysłowej Oczyszczalni Ścieków w Oświęcimiu po odprowadzeniu do sieci kanalizacyjnej. Zaopatrzenie w wodę będzie realizowane z gminnej sieci wodociągowej, co zapewnia racjonalne korzystanie z dostępnych zasobów wodnych oraz brak negatywnego wpływu na stan ilościowy i jakościowy wód podziemnych. Obszar mpzp jest zlokalizowany poza zasięgiem Głównych Zbiorników Wód Podziemnych i poza strefami ochronnymi ujęć wód.

Realizacja ustaleń miejscowego planu zagospodarowania przestrzennego nie stworzy ryzyka nieosiągnięcia wyznaczonych celów środowiskowych dla jednolitych części wód.

3.8.4. Obszary szczególnego zagrożenia powodzią

Wdrażając założenia Dyrektywy 2007/60/WE Parlamentu Europejskiego i Rady z dnia 23 października 2007 r. w sprawie oceny ryzyka powodziowego i zarządzania nim (tzw. Dyrektywa Powodziowa) Krajowy Zarząd Gospodarki Wodnej opracował wstępną ocenę ryzyka powodziowego (WORP), w której wskazano obszary narażone na niebezpieczeństwo powodzi, dla których następnie sporządzono mapy zagrożenia powodziowego (MZP) oraz mapy ryzyka powodziowego (MRP), określające wartości potencjalnych strat powodziowych oraz przedstawiające obiekty narażone na zalanie w przypadku wystąpienia powodzi o określonym prawdopodobieństwie wystąpienia.

Jak wynika z analizy powyższych map (źródło Hydroportal ISOK – <http://mapy.isok.gov.pl/imap/>), teren mpzp znajduje się poza zasięgiem obszarów narażonych na niebezpieczeństwo powodzi.

3.9. Klimat

Według regionalizacji klimatycznej Polski E. Romera miasto Oświęcim znajduje się w zasięgu klimatu kotlin podgórskich. Cechuje go zróżnicowanie. W Kotlinie Oświęcimskiej jest ciepły i umiarkowanie wilgotny, a w Dolinie Wisły ciepły i suchy. Klimat kształtowany jest przez wzajemne oddziaływanie powietrza oceanicznego i kontynentalnego, najczęściej na teren miasta napływa powietrze polarno-morskie. Latem jest to powietrze chłodne, przynoszące duże zachmurzenie nieba. W zimie powietrze to przynosi ocieplenie i przyczynia się do odwilży. Rzadziej napływa powietrze polarno-kontynentalne, które ma małą wilgotność, zimą kształtuje pogodę mroźną i suchą, a latem gorącą i suchą. W ogólnej cyrkulacji dominują wiatry z sektora zachodniego oraz południowo-wschodniego. Duży wpływ na kształtowanie cyrkulacji wywierają też doliny rzek Wisły i Soły. Na terenie miasta panują natomiast ogólnie korzystne warunki mikroklimatyczne. Obszar opracowania znajduje się w zasięgu mezoklimatu wyższych teras rzecznych. Jest łagodniejszy od mezoklimatu den dolinnych Wisły i Soły. Ma wyższe o 1°C średnie temperatury roczne, dłuższe o 20 dni okresy bez przymrozków i umiarkowaną wentylację.

3.10. Krajobraz

Na współczesne zróżnicowanie krajobrazu Oświęcimia mają wpływ walory środowiska przyrodniczego i działalność człowieka. W mieście nie występują większe kompleksy leśne, poza terenami zieleni parkowej oraz niewielkimi połaciami lasów łęgowych w dolinach rzek Wisły i Soły. Fundamentalny wpływ na obecny krajobraz wywarła również działalność człowieka. W przestrzeni widoczne są następujące formy: zabudowa miejska, obiekty przemysłowe, infrastruktura drogowa oraz obszary poprzemysłowe wymagające rewitalizacji. W krajobrazie miasta pojawiają się również obszary otwarte przeznaczone na działalność rolniczą. Obraz miasta dopełnia krajobraz kulturowy, na który składają się: Stare Miasto, Wzgórze Zamkowe i obóz Auschwitz-Birkenau. Według klasycznego podziału opartego na stopniu ingerencji człowieka w naturalną strukturę krajobrazu, dominującym krajobrazem na obszarze objętym analizą jest zantropogenizowany miejski krajobraz z zabudową mieszkalną i usługowo-handlową o charakterze miejskim. Analizowany teren nie znajduje się w obrębie obszaru o wysokich walorach krajobrazowych, brak tu punktów widokowych oraz ciągów i otwarć widokowych. Obszar mpzp nie jest objęty strefą ochrony krajobrazu kulturowego.

3.11. Charakterystyka potencjalnych zmian środowiska w przypadku braku realizacji ustaleń zawartych w projektowanym dokumencie

Przedmiotem projektu miejscowego planu zagospodarowania przestrzennego jest ustalenie przeznaczenia terenów zgodnie z aktualną polityką przestrzenną określoną w *Studium*. Planowane zagospodarowanie terenu jest zatem zgodne z lokalnymi uwarunkowaniami i kierunkami rozwoju miasta.

Zadaniem planu jest unormowanie funkcjonowania danego terenu w przestrzenno-urbanizacyjnym układzie miasta, z jednoczesnym wprowadzeniem harmonijnych i optymalnych zasad jego zagospodarowania oraz obostrzeń służących ochronie wartościowych elementów środowiska przyrodniczego w celu zapobieżenia ich dewastacji lub degradacji. Teren mpzp jest zlokalizowany w strefie przeznaczonej pod zainwestowanie, a Studium dla wyznaczonej strefy funkcjonalnej określa zasady, wytyczne dla przyszłych kierunków rozwojowych, które niniejszy projekt miejscowego planu zagospodarowania przestrzennego wypełnia.

Przyjęcie miejscowego planu zagospodarowania przestrzennego zapewni harmonijne użytkowanie przedmiotowego obszaru, zgodnie z obowiązującymi normami i obostrzeniami prawa ogólnokrajowego i lokalnego, z zachowaniem ładu i estetyki oraz z dotrzymaniem zasad optymalnego wykorzystania terenu i zabezpieczenia elementów środowiska przed niekorzystnym oddziaływaniem, a także w poszanowaniu zasad zrównoważonego rozwoju. Projekt planu uwzględni różnorakie uwarunkowania wynikające z charakteru oraz usytuowania przedmiotowego terenu i jednocześnie wprowadza ustalenia służące ochronie środowiska, przyrody i krajobrazu.

Rezygnacja ze stworzenia narzędzia prawa lokalnego, umożliwiającego kontrolę organów administracji nad dalszym rozwojem tych terenów i wprowadzenie konkretnych parametrów ich użytkowania, najprawdopodobniej może się przyczynić do wystąpienia negatywnych zmian w środowisku i krajobrazie, wynikających ze spontanicznych przekształceń.

4. CHARAKTERYSTYKA STANU ŚRODOWISKA NA OBSZARACH OBJĘTYCH PRZEWIDYWANYM ZNACZĄCYM ODDZIAŁYWANIEM

Przedmiotem projektowanego miejscowego planu zagospodarowania przestrzennego jest wprowadzenie ustaleń funkcjonalnych dla terenów przeznaczonych pod tereny zabudowy usługowej wraz z towarzyszącymi terenami komunikacji. Przewidywany wpływ, będący skutkiem wprowadzenia założeń projektowanego dokumentu planistycznego, nie będzie nosił znamion znaczącego oddziaływania na środowisko. Wynika to w dużej mierze z faktu, że obszar opracowania obejmuje już przekształcone obszary, jak również nie ingeruje przedmiotowo w tereny, które dotychczas pozostawały wolne od działalności ludzkiej. Jak wynika z powyższego, realizacja ustaleń omawianego projektu miejscowego planu zagospodarowania przestrzennego nie powinna spowodować znaczących negatywnych oddziaływań dla środowiska. Za charakterystykę stanu środowiska na obszarach objętych przewidywanym oddziaływaniem ze strony ustaleń projektowanego dokumentu przyjmuje się charakterystykę przedstawioną w rozdziale 3 niniejszej prognozy.

5. ISTNIEJĄCE PROBLEMY OCHRONY ŚRODOWISKA ISTOTNE Z PUNKTU WIDZENIA PROJEKTOWANEGO DOKUMENTU, W SZCZEGÓLNOŚCI DOTYCZĄCE OBSZARÓW CHRONIONYCH NA PODSTAWIE USTAWY O OCHRONIE PRZYRODY

Powierzchnia objęta ustaleniami projektu mpzp jest zlokalizowana poza granicami obszarów chronionych, wyznaczonych w trybie ustawy o ochronie przyrody, wobec czego przyjmuje się, że z punktu widzenia projektowanego planu nie istnieją problemy ochrony środowiska, dotyczące obszarów prawnie chronionych. Przyjęcie projektowanego planu nie stoi w konflikcie z celami ochronnymi obszarów i obiektów o stwierdzonych walorach przyrodniczo-krajobrazowych.

Obszar mpzp jest także położony poza Głównymi Zbiornikami Wód Podziemnych, terenami i obszarami górniczymi, strefami ochronnymi ujęć wód.

Realizacja założeń projektu mpzp nie będzie miała znaczącego negatywnego wpływu na poszczególne komponenty środowiska naturalnego, co wykazano w przedmiotowym opracowaniu.

6. CELE OCHRONY ŚRODOWISKA USTANOWIONE NA SZCZEBLU MIĘDZYNARODOWYM, WSPÓLNOTOWYM I KRAJOWYM, ISTOTNE Z PUNKTU WIDZENIA PROJEKTOWANEGO DOKUMENTU ORAZ SPOSOBY W JAKICH TE CELE I INNE PROBLEMY ZOSTAŁY UWZGLĘDNIONE PODCZAS OPRACOWYWANIA DOKUMENTU

Plan osiągnięcia zrównoważonego rozwoju cywilizacyjnego wdrażany jest przez rządy państw, które podpisały i ratyfikowały tzw. Deklarację z Rio podczas Konferencji Narodów Zjednoczonych "Środowisko i Rozwój" w 1992r., zawierającą dokumenty poświęcone różnorodnym zagadnieniom dotyczącym najpoważniejszych globalnych zagrożeń przyszłości życia na Ziemi i określających działania jakie należy podjąć, aby oddalić te niebezpieczeństwa w celu zrównoważenia szans dostępu do środowiska naturalnego poszczególnych społeczeństw i ich obywateli – zarówno tych współczesnych jak i przyszłych pokoleń.

Zrównoważony rozwój cywilizacyjny to taki proces łączenia działań politycznych, gospodarczych, społecznych i indywidualnych, który następuje z zachowaniem równowagi przyrodniczej oraz trwałości podstawowych procesów przyrodniczych. Polityka zrównoważonego rozwoju UE skupia się m.in. na następujących elementach:

- budowaniu bardziej konkurencyjnej gospodarki niskoemisyjnej, która będzie korzystać z zasobów w sposób racjonalny i oszczędny,
- ochronie środowiska naturalnego, ograniczeniu emisji gazów cieplarnianych i zapobieganiu utracie bioróżnorodności,
- wykorzystaniu pierwszoplanowej pozycji Europy do opracowania nowych, przyjaznych dla środowiska technologii i metod produkcji,
- wprowadzeniu efektywnych, inteligentnych sieci energetycznych,
- wykorzystaniu sieci obejmujących całą UE do zapewnienia dodatkowej przewagi rynkowej firmom europejskim (zwłaszcza małym przedsiębiorstwom produkcyjnym),
- poprawianiu warunków do rozwoju przedsiębiorczości, szczególnie w odniesieniu do mikro, małych i średnich przedsiębiorstw,
- pomaganiu konsumentom w podejmowaniu świadomych wyborów.

Cele polityki UE w dziedzinie środowiska naturalnego zostały określone w art. 191 ust. 1 Traktatu o funkcjonowaniu Unii Europejskiej (TFUE) w sposób następujący:

- zachowanie, ochrona i poprawa jakości środowiska naturalnego,
- ochrona zdrowia człowieka,
- ostrożne i racjonalne wykorzystanie zasobów naturalnych,
- promowanie na płaszczyźnie międzynarodowej środków zmierzających do rozwiązywania regionalnych lub światowych problemów środowiska naturalnego, w szczególności zwalczania zmian klimatu.

Z kolei ust. 2 w art. 191 TFUE określa następujące zasady, na jakich opiera się polityka UE w dziedzinie środowiska:

- zasada wysokiego poziomu ochrony,
- zasada przezorności (ostrożności),
- zasada stosowania działań zapobiegawczych (zasada prewencji),
- zasada naprawiania szkód przede wszystkim u źródła,
- zasada „zanieczyszczający płaci”.

Zgodnie z art. 191 ust. 2 TFUE, polityka Unii w dziedzinie środowiska naturalnego stawia sobie za cel wysoki poziom ochrony, z uwzględnieniem różnorodności sytuacji w różnych regionach Unii.

Podobnie art. 114 TFUE, który stanowi podstawę prawną dla przyjmowania regulacji harmonizujących rynek wewnętrzny, zobowiązuje Komisję do zapewnienia w przedkładanych projektach aktów prawnych dotyczących ochrony środowiska wysokiego poziomu ochrony. Większość prawodawstwa UE w ochronie środowiska ma charakter sektorowy (dotyczy poszczególnych działów środowiska lub rodzaju uciążliwości). Wśród regulacji sektorowych można wyróżnić następujące obszary tematyczne: powietrze, woda, przyroda i bioróżnorodność, odpady, chemikalia, ochrona ludności, emisje przemysłowe, hałas, GMO. Prócz sektorowych istnieją również regulacje horyzontalne, obejmujące środowisko jako całość. Dotyczą one takich kwestii jak dostęp do informacji, ocena oddziaływania na środowisko, udział społeczeństwa, zarządzanie środowiskowe oraz tworzenie sieci informacji. Wprowadza się również dyrektywy ramowe służące harmonizacji ustawodawstwa sektorowego. Kraje członkowskie zobowiązane są do implementacji przyjętych regulacji wspólnotowych w wyznaczonych ramach czasowych.

Unia Europejska w 2010 r. wyznaczyła konkretny, dziesięcioletni plan, zwany Strategią „Europa 2020”, stanowiący strategię na rzecz inteligentnego i zrównoważonego rozwoju sprzyjającego włączeniu społecznemu. Nadrzędnym celem strategii „Europa 2020” jest osiągnięcie wzrostu gospodarczego, który będzie:

- inteligentny – dzięki bardziej efektywnym inwestycjom w edukację, badania naukowe i innowacje,
- zrównoważony – dzięki zdecydowanemu przesunięciu w kierunku gospodarki niskoemisyjnej,
- sprzyjający włączeniu społecznemu, ze szczególnym naciskiem na tworzenie nowych miejsc pracy i ograniczanie ubóstwa.

Strategia „Europa 2020” obejmuje pięć celów – w zakresie zatrudnienia, innowacji, edukacji, włączenia społecznego oraz zmian klimatu/energii – które należy osiągnąć do 2020 r.

Krajowa polityka ochrony środowiska prowadzona jest na podstawie strategii rozwoju, programów i dokumentów programowych. Aktualnie podstawową strategią w obszarze środowiska jest „Strategia Bezpieczeństwo Energetyczne i Środowisko – perspektywa do 2020 r.” Celem głównym Strategii jest zapewnienie wysokiej jakości życia obecnych i przyszłych pokoleń z uwzględnieniem ochrony środowiska oraz stworzenie warunków do zrównoważonego rozwoju nowoczesnego sektora energetycznego, zdolnego zapewnić Polsce bezpieczeństwo energetyczne oraz konkurencyjną i efektywną energetycznie gospodarkę. Cele szczegółowe zawierają:

1. Zrównoważone gospodarowanie zasobami środowiska,
2. Zapewnienie gospodarce krajowej bezpiecznego i konkurencyjnego zaopatrzenia w energię,
3. Poprawę stanu środowiska.

Projekt miejscowego planu zagospodarowania przestrzennego stwarza instrumenty prawne umożliwiające prowadzenie racjonalnego użytkowania terenu na potrzeby rozwoju gminy, co zapewni harmonijne zagospodarowanie przedmiotowego obszaru zgodnie z obowiązującymi normami i obostrzeniami prawa międzynarodowego i ogólnokrajowego, z zachowaniem ładu i estetyki oraz z dotrzymaniem zasad optymalnego wykorzystania terenu i zabezpieczenia elementów środowiska przed niekorzystnym oddziaływaniem, a także w poszanowaniu zasad zrównoważonego rozwoju.

7. PRZEWIDYWANE ZNACZĄCE ODDZIAŁYWANIA NA CELE, PRZEDMIOT OCHRONY I INTEGRALNOŚĆ OBSZARÓW NATURA 2000 ORAZ NA ŚRODOWISKO

Prognoza oddziaływania na środowisko opracowywana dla gminnych dokumentów planistycznych z założenia nie jest dokumentacją zbyt szczegółową, ponieważ jej głównym celem jest odniesienie zasadniczej treści projektowanego dokumentu do polityki ekologicznej oraz zasad zrównoważonego rozwoju, a także określenie trendu całościowej polityki ochrony środowiska danego obszaru z punktu widzenia potrzeby jej realizacji. Przyjęto założenie, by prognoza w dość ogólny i strategiczny sposób rozważyła korzyści oraz zagrożenia wynikające z realizacji projektu miejscowego planu zagospodarowania przestrzennego, dla którego określono przeznaczenia terenów oraz zasady zagospodarowania.

W niniejszym rozdziale przeanalizowano wszelkie oddziaływania na środowisko i na obszary Natura 2000 wynikające z realizacji ustaleń projektu mpzp, uwzględniając wpływ bezpośredni, pośredni, wtórny i skumulowany, krótkoterminowy, średnioterminowy i długoterminowy, stały i chwilowy oraz pozytywny i negatywny. Z racji przedmiotu ustaleń mpzp oraz istniejących uwarunkowań przyrodniczych i środowiskowych nie przewiduje się wystąpienia znaczących negatywnych oddziaływań na poszczególne komponenty środowiska, a w szczególności na cel i przedmiot ochrony obszarów Natura 2000. Uchwalenie niniejszego planu nie będzie miało niekorzystnego znaczenia dla stanu środowiska.

7.1. Cel, przedmiot ochrony i integralność obszarów Natura 2000

Najbliższe obszary Natura 2000 są zlokalizowane w znacznych odległościach od granic mpzp, co generalnie przesądza o braku negatywnego wpływu realizacji ustaleń planu na sieć Natura 2000 w odniesieniu do specyfiki wprowadzanych ustaleń, dotyczących wprowadzenia zasad zagospodarowania terenów na cele usługowe jako kontynuacja dominującej funkcji w obszarze opracowania.

Celem identyfikacji potencjalnie znaczących oddziaływań na przedmiot ochrony w obszarach Natura 2000 ze strony późniejszej realizacji ustaleń zmiany miejscowego planu należy dokonać analizy istotności oddziaływań w odniesieniu do:

- utraty powierzchni siedlisk oraz spadku liczby i liczebności gatunków,
- fragmentacji, czyli podziału siedlisk na mniejsze, izolowane płaty,
- przerwania ciągłości korytarzy ekologicznych łączących siedliska, zapewniających wymianę osobników i przepływ genów,
- zakłóceń o charakterze emisji i imisji fizycznych oraz chemicznych w zasięgu występowania siedlisk i gatunków,
- zmian w kluczowych elementach (biotycznych i abiotycznych) obszaru Natura 2000 decydujących o występowaniu siedlisk i gatunków.

Identyfikacja potencjalnych znaczących oddziaływań odnosi się ponadto do wpływu na integralność ostoj Natura 2000 poprzez analizę:

- ingerencji ustaleń planu w kluczowe zależności kształtujące strukturę obszaru Natura 2000 – dotyczącej przede wszystkim zachowania warunków przestrzennych związanych z przebiegiem granic ostoj oraz rozmieszczeniem siedlisk i gatunków.

Jak wynika z panujących uwarunkowań przyrodniczych i z dostępnej dokumentacji źródłowej, opisującej omawiany obszar:

- teren mpzp jest położony w zantropogenizowanym obszarze – obejmuje tereny zurbanizowane zabudowane,
- teren mpzp leży poza obszarami wymagającymi działań ochronnych określanych w Planach zadań ochronnych dla obszarów Natura 2000,
- teren mpzp nie znajduje się w strefie wykorzystywanej przez zwierzęta w czasie przemieszczania się – znajduje się poza zasięgiem regionalnych i ponadregionalnych korytarzy ekologicznych,
- teren mpzp nie stanowi obszaru kluczowego, istotnego dla utrzymania celów ochronnych w obszarach Natura 2000.

Nie przewiduje się w związku z powyższym możliwości wystąpienia jakichkolwiek oddziaływań w stosunku do populacji gatunków zwierząt i roślin oraz siedlisk przyrodniczych, dla których ochrony wyznaczono obszary Natura 2000. Analizowany plan nie przewiduje jakichkolwiek ingerencji w miejscach występowania siedlisk zwierząt i roślin oraz siedlisk przyrodniczych, będących przedmiotami ochrony w ostojach Natura 2000, a także nie będzie miał żadnego negatywnego znaczenia dla funkcjonowania istniejących korytarzy ekologicznych ważnych dla sieci Natura 2000. Teren lokalizacji obszaru opracowania znajduje się w miejscu bezkolizyjnym dla ochrony spójności i zachowania integralności obszarów Natura 2000.

W związku z powyższą analizą należy stwierdzić, że gatunki i siedliska będące przedmiotem ochrony w powyższych obszarach Natura 2000 nie będą podlegały negatywnemu oddziaływaniu w wyniku późniejszej realizacji ustaleń miejscowego planu – w kontekście przepisów art. 33 ust. 1 ustawy z dnia 16 kwietnia 2004 r. *o ochronie przyrody*. W efekcie przeprowadzonej analizy oddziaływania na cel i przedmiot ochrony obszarów Natura 2000 stwierdzono, iż plan nie wywrze negatywnego wpływu także na spójność i integralność Europejskiej Sieci Ekologicznej Natura 2000.

7.2. Pozostałe formy ochrony przyrody

Obszar opracowania jest położony poza formami ochrony przyrody, ustanawianymi na podstawie przepisów o ochronie przyrody. W stosunku do form ochrony przyrody, wskazanych na ryc. 3, nie przewiduje się możliwości wystąpienia żadnych negatywnych oddziaływań ze strony późniejszej realizacji ustaleń projektowanego planu. Z racji barier oraz buforów istniejących pomiędzy obszarem opracowania a tymi obiektami (drogi, tereny zurbanizowane i zabudowane, tereny zieleni) nie jest możliwe wystąpienie jakichkolwiek negatywnych oddziaływań ze strony późniejszej realizacji ustaleń projektu mpzp, mogących odnosić się do celów ochronnych i walorów przyrodniczo-krajobrazowych tych obszarów oraz pomników przyrody.

7.3. Flora, fauna i bioróżnorodność

Omawiany teren został już całkowicie zagospodarowany przez człowieka i fitosocjologicznie ma cechy zbiorowisk typowo antropogenicznych. Realizacja założeń projektu planu nie spowoduje zubożenia wartościowej przyrodniczo i biocenotycznie szaty roślinnej, ponieważ w obszarze mpzp nie występują chronione siedliska przyrodnicze ani stanowiska chronionych gatunków roślin i grzybów. Obszar projektowanego planu nie stanowi cennej strefy faunistycznej i jest zlokalizowany poza formami ochrony przyrody. Ustalenia planu nie ingerują w tereny o wysokich walorach przyrodniczych i krajobrazowych. Nie przewiduje się wystąpienia znaczących negatywnych oddziaływań na świat

zwierzęcy, wynikających z realizacji założeń omawianego planu. Chronione gatunki ptaków związanych z obszarem opracowania stale bytują i gniazdują w sąsiedztwie siedzib ludzkich i innych miejsc zagospodarowanych przez człowieka (tzw. gatunki synantropijne), zatem ewentualnie wprowadzane zainwestowanie nie wpłynie znacząco negatywnie na tę grupę zwierząt. Realizacja założeń projektu miejscowego planu zagospodarowania przestrzennego nie wpłynie negatywnie na faunę, roślinność i bioróżnorodność gatunkową obszaru objętego terytorialnym zasięgiem przedmiotowego dokumentu planistycznego ani terenów przyległych, bowiem nie wprowadza zmiany wykorzystania terenów na obszarze o istotnych i cennych walorach przyrodniczych.

7.4. Korytarze ekologiczne

Obszar mpzp leży poza zasięgiem lokalnych, regionalnych i ponadregionalnych korytarzy ekologicznych. Biorąc pod uwagę powyższe należy uznać, że realizacja ustaleń projektu planu nie wpłynie negatywnie na funkcjonowanie i nie zaburzy drożności korytarzy ekologicznych ani ich struktur przyrodniczych.

7.5. Zabytki i dobra materialne

Realizacja założeń projektu miejscowego planu zagospodarowania przestrzennego nie spowoduje ingerencji w ważne obiekty objęte ochroną konserwatorską typu zabytki ruchome i nieruchome, cenne układy urbanistyczne, stanowiska archeologiczne, itp., ponieważ na obszarze opracowania nie występują tego typu obiekty.

7.6. Krajobraz

Na obszarze objętym analizą oraz w jego sąsiedztwie dominuje zantropogenizowany krajobraz, z zabudową usługową i mieszkaniową. Obiekty budowlane dzięki ustaleniom planu obligatoryjnie będą musiały być dostosowane do charakteru istniejącej zabudowy. Analizowany teren nie znajduje się w obrębie obszaru o wysokich walorach krajobrazowych, brak tu punktów widokowych oraz ciągów i otwarć widokowych charakterystycznych dla stref istotnych krajobrazowo. Plan określa zasady zachowania ładu i porządku przestrzennego, adekwatnie do panujących uwarunkowań ochrony krajobrazu kulturowego. Należy zatem stwierdzić, że niniejszy mpzp nie zawiera zapisów mogących wywrzeć negatywny wpływ na walory krajobrazowe tej części miasta, a dopuszczona wysokość zabudowy została ustalana w nawiązaniu do skali i charakteru zabudowy istniejącej i projektowanej w tym rejonie miasta.

7.7. Powietrze

Rozważając problematykę oddziaływania na środowisko założeń projektu miejscowego planu zagospodarowania przestrzennego w aspekcie ich znaczenia dla ochrony powietrza, można uznać, że realizacja ustaleń analizowanego dokumentu planistycznego nie wpłynie w negatywny sposób na zmianę jakości powietrza atmosferycznego i warunków aerosanitarnych.

7.8. Powierzchnia ziemi

Przedmiotem omawianego projektu miejscowego planu zagospodarowania przestrzennego jest wprowadzenie zasad gospodarowania dla terenów przeznaczonych pod zabudowę usługową wraz z niezbędną infrastrukturą inżynierską. Utwierdzanie terenu ma duży wpływ na powierzchnię ziemi. Przede wszystkim prowadzą one do zmniejszenia naturalnych, przepuszczalnych obszarów,

co ogranicza wchłanianie wody przez grunt. Utwardzenie terenu ma również wpływ na lokalne warunki wodne. Zmniejsza ono zdolność gruntu do magazynowania wody, co powoduje większe obciążenie systemów kanalizacji deszczowej. Przyspieszony odpływ wody po utwardzonych nawierzchniach może także powodować erozję terenów nieutwardzonych, zwłaszcza tych o większym nachyleniu, i przyczyniać się do wypłukiwania gleby. Negatywne oddziaływania na powierzchnię ziemi można jednak zmniejszać, stosując ekologiczne i zrównoważone rozwiązania. Przykładowo, instalowanie przepuszczalnych nawierzchni umożliwia wsiąkanie wody do gruntu, a wykorzystanie zielonych dachów i ścian oraz tworzenie terenów zielonych pomaga obniżać temperaturę otoczenia, a także stabilizować strukturę gleby. Dzięki takim zabiegom można nie tylko chronić powierzchnię ziemi przed skutkami zabudowy, ale także przywrócić jej niektóre funkcje ekologiczne, takie jak naturalne magazynowanie wody i wspieranie różnorodności biologicznej. Mając powyższe na uwadze, stwierdza się, że realizacja ustaleń projektowanego dokumentu planistycznego nie wpłynie w sposób znacząco negatywny na ukształtowanie terenu i powierzchnię ziemi obszaru objętego jego zakresem.

7.9. Wody powierzchniowe i podziemne oraz środowisko gruntowo-wodne

Ustalenia planu zobowiązują do odpowiedniego zagospodarowania ścieków poprzez ich odprowadzenie do sieci kanalizacji sanitarnej. Przyjęte rozwiązania gwarantują zabezpieczenie wód powierzchniowych, podziemnych i środowiska gruntowo-wodnego przed dopływem substancji zanieczyszczających pochodzenia gospodarczego. W zakresie odprowadzania wód opadowych i roztopowych plan wskazuje odprowadzanie wód opadowych i roztopowych zgodnie z przepisami odrębnymi (poprzez urządzenia do powierzchniowego odwodnienia lub kanalizację deszczową lub w obrębie własnej działki, w szczególności retencji wód, np. w formie zbiorników retencyjnych. Wykorzystanie zbiorników na deszczówkę pozwala na zatrzymywanie wód opadowych i ich ponowne użycie, a nawierzchnie przepuszczalne, takie jak kostka ażurowa, umożliwiają wsiąkanie wody do gruntu. Do tego dochodzą systemy infiltracyjne, takie jak rowy infiltracyjne i ogrody deszczowe, które pomagają zagospodarować wodę na miejscu i chronić lokalne zasoby wodne. Reasumując stwierdza się, iż realizacja ustaleń planu zagospodarowania przestrzennego, przy uwzględnieniu wskaźników ustalonych w planie miejscowym oraz przepisów odrębnych dotyczących gospodarowania wodami opadowymi i roztopowymi, nie powinna negatywnie wpływać na wody powierzchniowe i podziemne oraz stosunki gruntowo-wodne, zarówno w odniesieniu do obszaru opracowania, jak i terenów sąsiadujących.

7.10. Klimat

Realizacja ustaleń projektu zmiany miejscowego planu zagospodarowania przestrzennego nie będzie miała negatywnego wpływu na warunki klimatyczne. Zakres ujętych w omawianym dokumencie nie obejmuje działań skierowanych typowo na kształtowanie klimatu, zarówno w skali lokalnej, jak i regionalnej. W aspekcie działań zmierzających do adaptacji do zmian klimatu, czyli dostosowania się do nowych warunków klimatycznych, plan nie uwzględnia dodatkowych czynników adaptacyjnych, przystosowujących do sytuacji wystąpienia klęsk żywiołowych. Dla terenu mpzp nie zidentyfikowano tego typu zagrożeń, jest on położony poza zasięgiem obszarów szczególnego zagrożenia powodzią.

7.11. Zasoby naturalne

Na omawianym terenie występuje nieeksploatowane złoża węgla kamiennego „Oświęcim-Polanka” nr 1705, jednakże w związku z niewyznaczeniem terenu i obszaru górniczego nie istnieją szczególne obwarowania prawne dotyczące gospodarowania złożem. Projekt planu nie zawiera ustaleń związanych z gospodarowaniem zasobami naturalnymi.

7.12. Ludzie

Przedmiotem projektu miejscowego planu zagospodarowania przestrzennego jest wprowadzenie ustaleń dla terenów związanych głównie z zabudową usługową wraz z towarzyszącą infrastrukturą komunikacyjną. Przyjęcie miejscowego planu zagospodarowania przestrzennego zapewni harmonijne użytkowanie przedmiotowego obszaru, zgodnie z obowiązującymi normami i obostrzeniami prawa ogólnokrajowego i lokalnego, z zachowaniem ładu i estetyki oraz z dotrzymaniem zasad optymalnego wykorzystania terenu i zabezpieczenia elementów środowiska przed niekorzystnym oddziaływaniem, a także w poszanowaniu zasad zrównoważonego rozwoju. Realizacja zamierzeń projektu miejscowego planu zagospodarowania przestrzennego w sposób pozytywny, bezpośredni i długookresowy wpłynie na jakość życia mieszkańców miasta.

8. ROZWIĄZANIA MAJĄCE NA CELU ZAPOBIEGANIE, OGRANICZANIE LUB KOMPENSACJĘ PRZYRODNICZĄ NEGATYWNYCH DDZIAŁYWAŃ NA ŚRODOWISKO

Projekt miejscowego planu zagospodarowania przestrzennego zawiera ustalenia mitygujące wyłącznie w stosunku do ogółu elementów środowiska, będące rozwiązaniami zmierzającymi do zapobiegania i ograniczania potencjalnych negatywnych oddziaływań na środowisko, w tym na obszary chronione. Ze względu na znaczną odległość od najbliższego obszaru Natura 2000 nie istnieje konieczność uwzględnienia w mpzp działań typowo odnoszących się do celów i przedmiotów ochrony w obszarach Natura 2000.

9. ROZWIĄZANIA ALTERNATYWNE DO ROZWIĄZAŃ ZAWARTYCH W PROJEKCIE DOKUMENTU WRAZ Z UZASADNIENIEM ICH WYBORU ALBO WYJAŚNIENIE BRAKU ROZWIĄZAŃ ALTERNATYWNYCH, W TYM WSKAZANIE NAPOTKANYCH TRUDNOŚCI WYNIKAJĄCYCH Z NIEDOSTATKÓW TECHNIKI LUB LUK WE WSPÓŁCZESNEJ WIEDZY

Ustalenia projektu miejscowego planu zagospodarowania przestrzennego są zgodne z ustawodawstwem odrębnym oraz dokumentami strategicznymi obowiązującymi na terenie miasta i tym samym wykorzystują instrumenty planistyczne służące do zrównoważonego rozwoju gminy.

Określone w niniejszym projekcie planu zasady są zgodne z funkcją rozwojową i kierunkami zagospodarowania, określonymi w *Studium*. Przeprowadzona analiza i ocena wykazała brak negatywnego oddziaływania ustaleń projektu mpzp na środowisko.

W związku z powyższym nie ma potrzeby rozważania i przedstawiania rozwiązań alternatywnych do rozwiązań zawartych w projekcie mpzp

Podczas sporządzania prognozy oddziaływania na środowisko dla omawianego projektu miejscowego planu zagospodarowania przestrzennego nie napotkano na znaczące trudności wynikające z niedostatków techniki oraz luk we współczesnej wiedzy. Środowisko przyrodnicze obszaru objętego mpzp zostało rozpoznane na podstawie analizy różnorodnych materiałów źródłowych i podczas przeprowadzonej lustracji terenowej, co pozwoliło na rzetelne przedstawienie niezbędnych informacji w niniejszym opracowaniu.

10. INFORMACJE O METODACH ZASTOSOWANYCH PRZY SPORZĄDZANIU PROGNOZY

Sporządzając niniejszą prognozę uwzględniono wymagania art. 51 ust. 2 ustawy z dnia 3 października 2008 r. *o udostępnianiu informacji o środowisku i jego ochronie, udziale społeczeństwa w ochronie środowiska oraz o ocenach oddziaływania na środowisko*, który określa generalną zawartość opracowania, a także uzgodnienia kompetentnych organów wskazujące szczegółowy jej zakres.

Prognoza wykonana została w oparciu o przeprowadzoną lustrację terenową (flora, fauna, krajobraz, fizjografia terenu), publikowane dane literaturowe i uzyskane materiały archiwalne charakteryzujące środowisko przedmiotowego terenu, a także materiały opisujące i oceniające oddziaływania mogące być wynikiem proponowanych działań.

Rozpoznaniu botanicznemu omawianego obszaru posłużyła metoda spisu florystycznego, wraz z identyfikacją fitosocjologiczną zbiorowisk oraz weryfikacją siedliskową. Opis florystyczny skonstruowano na podstawie obserwacji oraz odnotowanych spostrzeżeń na temat populacji i zbiorowisk roślinnych oraz miejscowych warunków siedliskowych. Obserwacje fauny prowadzono metodą eksploracji terenu, przemieszczając się po badanym obszarze. Notowano wszystkie gatunki ptaków pojawiające się w zasięgu wzroku i słuchu obserwatora, z określeniem charakteru danej obserwacji. Przeprowadzone prace terenowe w zakresie ornitofauny miały na celu sformułowanie charakterystyki wykorzystywania obszaru opracowania przez ptaki. Podstawowe parametry oceniane w trakcie badań obejmowały skład gatunkowy oraz rozmieszczenie w granicach opracowania. Poza szczegółowymi obserwacjami ornitofauny w trakcie przeprowadzonych prac, mających na celu rozpoznanie fauny omawianego terenu, zastosowano dodatkowo następujące metody: obserwacje bezpośrednie zwierząt, inwentaryzacja śladów bytowania (odnajdywanie odchodów, śladów, miejsc żerowania), identyfikacja tropów, wyszukiwanie martwych osobników. W czasie wizji wykonywano dokumentację fotograficzną.

Dokonując waloryzacji gatunków i siedlisk w niniejszym opracowaniu uwzględniono gatunki wymienione w:

- załączniku Nr I do Dyrektywy Parlamentu Europejskiego i Rady 2009/147/WE z dnia 30 listopada 2009 r. *w sprawie ochrony dzikiego ptactwa* (Dyrektywa Ptasia),
- załącznikach do Dyrektywy Rady 92/43/EWG z dnia 21 maja 1992 r. *w sprawie ochrony siedlisk naturalnych oraz dzikiej fauny i flory* (Dyrektywa Siedliskowa),
- rozporządzeniu Ministra Środowiska z dnia 13 kwietnia 2010 r. *w sprawie siedlisk przyrodniczych oraz gatunków będących przedmiotem zainteresowania Wspólnoty, a także kryteriów wyboru obszarów kwalifikujących się do uznania lub wyznaczenia jako obszary Natura 2000*,
- rozporządzeniu Ministra Środowiska z dnia 16 grudnia 2016 r. *w sprawie ochrony gatunkowej zwierząt*,
- rozporządzeniu Ministra Środowiska z dnia 11 marca 2005 r. *w sprawie ustalenia listy gatunków zwierząt łownych*,
- rozporządzeniu Ministra Środowiska z 9 października 2014 r. *w sprawie ochrony gatunkowej grzybów*,
- rozporządzeniu Ministra Środowiska z dnia 9 października 2014 r. *w sprawie ochrony gatunkowej roślin*,

- „*Polskiej Czerwonej Księdze Roślin*” (red. R. Kaźmierczakowa, K. Zarzycki, Z. Mirek Z., Instytut Ochrony Przyrody PAN, 2014 r.),
- „*Czerwonej Liście Roślin i Grzybów Polski*” (red. Z. Marek, K. Zarzycki, W. Wojewoda, Z. Szeląg, Kraków, 2006 r.),
- „*Polskiej Czerwonej Księdze Zwierząt*” (red. Z. Głowaciński, Warszawa, 2001 r.).

Dane uzyskane w wyniku przeprowadzonych badań terenowych uzupełniono i porównano z informacjami zawartymi w dostępnych publikacjach i dokumentacjach opisujących przyrodnicze środowisko omawianego obszaru. Na podstawie pozyskanych danych przeprowadzono szczegółową analizę warunków środowiska przyrodniczego, abiotycznego i kulturowego, ze zwróceniem uwagi na środowisko życia ludzi oraz korzyści wynikające z realizacji dokumentu, a następnie przeanalizowano sposób uwzględnienia w projekcie planu zagadnień związanych z ochroną środowiska, jego powiązania z dokumentami lokalnymi i strategicznymi oraz zwrócono uwagę na ustalenia, które łączą się z przyszłymi planami rozwojowymi miasta. Charakterystyka aspektów środowiskowych oraz opis jakości i zagrożeń środowiska pozwoliły na wyłonienie kluczowych problemów oraz zidentyfikowanie obszarów czy też elementów problemowych, istotnych z punktu widzenia projektowanego dokumentu.

11. PROPOZYCJE DOTYCZĄCE PRZEWIDYWANYCH METOD ANALIZY SKUTKÓW REALIZACJI POSTANOWIEŃ PROJEKTOWANEGO DOKUMENTU ORAZ CZĘSTOTLIWOŚĆ JEJ PRZEPROWADZANIA

Organem administracji odpowiedzialnym za monitoring funkcjonowania przyjętego dokumentu planistycznego będzie gminny samorząd lokalny. Narzędzia formalnoprawne umożliwiające tego typu nadzór funkcjonują w polskim prawodawstwie i nie rzadko wymagają współpracy wielu organów administracji samorządowej i rządowej, odpowiedzialnych za monitorowanie stanu poszczególnych komponentów środowiska. Szczególnym przypadkiem jest procedura oceny oddziaływania przedsięwzięć na środowisko, prowadzona w trybie przepisów ustawy z dnia 3 października 2008 r. *o udostępnianiu informacji o środowisku i jego ochronie, udziale społeczeństwa w ochronie środowiska oraz o ocenach oddziaływania na środowisko*, która gwarantuje kompleksową ocenę wpływu danego zamierzenia inwestycyjnego na środowisko przez organ wydający decyzję o środowiskowych uwarunkowaniach i organu współdziałające, m.in. regionalnego dyrektora ochrony środowiska.

Pełna analiza skutków realizacji ustaleń planu w zakresie oddziaływania na środowisko powinna uwzględniać zmiany zachodzące w środowisku przyrodniczym i społecznym, zarówno ilościowe jak i jakościowe. Badaniu jakości środowiska służy regularny monitoring jego poszczególnych komponentów, w tym powietrza, wody, gleb, klimatu akustycznego czy pola elektromagnetycznego. Do prowadzenia monitoringu środowiska zobligowane są państwowe organy monitoringu środowiska, zgodnie z wymogami przepisów odrębnych – w ramach państwowego monitoringu środowiska (PMŚ). Analiza porównawcza wyników przeprowadzonych w ramach monitoringu pomiarów i obserwacji może być podstawową metodą analizy skutków realizacji ustaleń planu w środowisku przyrodniczym. Wyszczególnione pomiary powinny być wykonywane w miarę możliwości bezpośrednio na obszarze gminy, zgodnie z ustalonym programem państwowego monitoringu środowiska.

Zalecaną metodą analizy skutków realizacji ustaleń omawianego mpzp w zakresie oddziaływania na środowisko jest kompleksowa analiza porównawcza przeprowadzana w oparciu o dane uzyskane w toku regularnego monitoringu środowiska przyrodniczego i antropogenicznego (z PMŚ). Za najbardziej istotne należy uznać monitorowanie następujących zjawisk i procesów:

- zmian jakości poszczególnych komponentów środowiska – metodą analizy porównawczej, w cyklu czteroletnim,
- procesu rozwoju infrastruktury służącej ochronie środowiska i minimalizowaniu negatywnych skutków postępującej urbanizacji – metodami kameralnymi, inwentaryzacyjnymi i analizy porównawczej, w cyklu czteroletnim,
- zmian w strukturze użytkowania gruntów – metodą inwentaryzacji urbanistycznej, w cyklu czteroletnim.

12. INFORMACJE O MOŻLIWYM TRANSGRANICZNYM ODDZIAŁYWANIU NA ŚRODOWISKO

Oddziaływanie transgraniczne oznacza jakiegokolwiek, niekoniecznie globalne, oddziaływanie odczuwalne na terenie jednej ze stron Konwencji z Espoo, spowodowane przedsięwzięciem zlokalizowanym na terenie innej Strony. Konwencja z Espoo jest to Konwencja EKG ONZ o Ocenach Oddziaływania na Środowisko w Kontekście Transgranicznym. Skala zamierzeń inwestycyjnych na terenach objętych niniejszym dokumentem planistycznym wskazuje, że nie będą one znacząco oddziaływać na poszczególne elementy środowiska, oddziaływanie będzie całkowicie lokalne i nie stworzy znaczących zagrożeń dla powietrza, wód powierzchniowych i podziemnych, ziemi i klimatu akustycznego, a także nie spowoduje wystąpienia zagrożeń dla zdrowia ludzi. Z uwagi na lokalny zasięg nie wystąpi jakiegokolwiek wpływ transgraniczny ze strony realizacji ustaleń projektu przedmiotowego dokumentu planistycznego.

Planowane zamierzenia inwestycyjne ujęte w projekcie mpzp realizowane będą w całości na terytorium Rzeczypospolitej Polskiej, w znacznej odległości od granic państwa. Z powyższych względów realizacja ustaleń projektu miejscowego planu zagospodarowania przestrzennego nie będzie źródłem transgranicznego oddziaływania.

13. STRESZCZENIE W JĘZYKU NIESPECJALISTYCZNYM

Obowiązek przeprowadzenia strategicznej oceny oddziaływania na środowisko dla projektu miejscowego planu zagospodarowania przestrzennego wynika z art. 46 ust. 1 ustawy z dnia 3 października 2008 r. *o udostępnianiu informacji o środowisku i jego ochronie, udziale społeczeństwa w ochronie środowiska oraz o ocenach oddziaływania na środowisko*.

Prognoza niniejsza wykonana została zgodnie z zakresem określonym w art. 51 ust. 2 ww. ustawy z dnia 3 października 2008 r. oraz zakresem uzgodnionym z właściwymi organami ochrony środowiska.

Obszar objęty ustaleniami przedmiotowego planu jest zgodny z Uchwałą Nr III/25/24 Rady Miasta Oświęcim z dnia 26 czerwca 2024 r. w sprawie przystąpienia do sporządzenia miejscowego planu zagospodarowania przestrzennego. Projektem miejscowego planu objęto teren o powierzchni ok. 3,13 ha, zlokalizowany w centralnej części miasta w rejonie ulic: Dąbrowskiego, Wysokie Brzegi, Żwirki i Wigury. Obszar opracowania jest zainwestowany i zabudowany, stanowi teren targowiska miejskiego z placem targowym, pawilonami handlowymi, budynkiem administracyjno-socjalnym oraz parkingami i terenami zieleni w formie zadrzewień i trawników. W granicach planu oraz jego sąsiedztwie zlokalizowane są urządzenia i sieci infrastruktury technicznej, m.in.: wodociągowej, kanalizacyjnej, gazowej, elektroenergetycznej. Jest to obszar przeznaczony na cele usługowe (UH i UA) oraz tereny komunikacji, tj. drogi publiczne (KDZ, KDL).

Zgodnie z ustaleniami Studium obszar mpzp znajduje w obrębie strefy usługowej oznaczonej symbolem C1 i terenów przeznaczonych pod rozwój zabudowy, w jednostce strukturalnej, dla której podstawowym kierunkiem zagospodarowania przestrzennego są tereny zabudowy usługowej (symbol U).

Obszar opracowania nie stanowi cennej strefy faunistycznej, został już całkowicie zagospodarowany przez człowieka (grunty zurbanizowane zabudowane) i fitosocjologicznie ma cechy zbiorowisk typowo antropogenicznych.

W badanym obszarze nie wykazano występowania chronionych siedlisk przyrodniczych ani chronionych gatunków roślin i grzybów. W okresie lęgowym mogą się tu pojawiać gatunki ptaków, wymienione w rozporządzeniu Ministra Środowiska z dnia 16 grudnia 2016r. w *sprawie ochrony gatunkowej zwierząt*.

Teren objęty projektem miejscowego planu zagospodarowania przestrzennego jest położony poza formami ochrony przyrody, ustanowionymi w oparciu o przepisy ustawy z dnia 16 kwietnia 2004 r. *o ochronie przyrody*.

Teren mpzp znajduje się poza zasięgiem Głównych Zbiorników Wód Podziemnych i poza strefami ochronnymi komunalnych ujęć wód. Brak tu jest zbiorników wodnych i cieków.

Realizacja ustaleń omawianego projektu mpzp nie spowoduje znaczących oddziaływań na środowisko, dlatego też w niniejszym opracowaniu nie analizuje się stanu środowiska na obszarach objętych przewidywanym znacząco negatywnym oddziaływaniem.

Nie przewiduje się, by realizacja ustaleń omawianego dokumentu planistycznego mogła w sposób niekorzystny wpłynąć na poszczególne elementy środowiska, w tym na: powietrze, klimat, wody

powierzchniowe i podziemne, stosunki wodno-gruntowe, krajobraz, zabytki, zasoby naturalne, powierzchnię ziemi oraz ludzi.

Planowane zagospodarowanie będzie realizowane w całości na terytorium Rzeczypospolitej Polskiej, w znacznej odległości od granic państwa, co wyklucza możliwość oddziaływania na obszary położone poza granicami Polski.

Podczas sporządzania prognozy oddziaływania na środowisko dla przedmiotowego opracowania nie napotkano na znaczące trudności wynikające z niedostatków techniki oraz luk we współczesnej wiedzy.

Prognoza wykonana została w oparciu o publikowane dane literaturowe i uzyskane materiały archiwalne charakteryzujące środowisko przedmiotowego terenu oraz wyniki przeprowadzonej lustracji terenowej, a także materiały i dokumentacje opisujące, i oceniające oddziaływania mogące być wynikiem proponowanych działań.

Organem administracji odpowiedzialnym za monitoring funkcjonowania przyjętego dokumentu planistycznego będzie samorząd lokalny.

14. MATERIAŁY ŹRÓDŁOWE

Prognozę oddziaływania na środowisko opracowano w oparciu o następujące akty prawne:

1. Traktat o przystąpieniu Rzeczypospolitej Polskiej do Unii Europejskiej, podpisany w Atenach w dniu 16 kwietnia 2003 r. (Dz. U. z 2004 r. Nr 90, poz. 864).
2. Dyrektywa Rady 92/43/EWG z dnia 21 maja 1992 r. w sprawie ochrony siedlisk naturalnych oraz dzikiej fauny i flory.
3. Dyrektywa Parlamentu Europejskiego i Rady 2009/147/WE z dnia 30 listopada 2009 r. w sprawie ochrony dzikiego ptactwa.
4. Dyrektywa 2000/60/WE Parlamentu Europejskiego i Rady z dnia 23 października 2000 r. ustanawiającej ramy wspólnotowego działania w dziedzinie polityki wodnej, zwanej Ramową Dyrektywą Wodną.
5. Ustawa z dnia 3 października 2008 r. o udostępnianiu informacji o środowisku i jego ochronie, udziale społeczeństwa w ochronie środowiska oraz o ocenach oddziaływania na środowisko (Dz. U. z 2024 r. poz. 1112).
6. Ustawa z dnia 16 kwietnia 2004 r. o ochronie przyrody (Dz. U. z 2023 r. poz. 1336).
7. Ustawa z dnia 27 kwietnia 2001 r. – Prawo ochrony środowiska (Dz.U. z 2022 r. poz. 2556 ze zm.).
8. Ustawa z dnia 27 marca 2003 r. o planowaniu i zagospodarowaniu przestrzennym (Dz.U. z 2024 r. poz. 1130).
9. Ustawa z dnia 23 lipca 2003 r. o ochronie zabytków i opiece nad zabytkami (Dz. U. z 2022 r. poz. 840 ze zm.).
10. Ustawa z dnia 20 lipca 2017 r. – Prawo wodne (Dz. U. z 2023 r. poz. 1478).
11. Rozporządzenie Rady Ministrów z dnia 10 września 2019 r. w sprawie przedsięwzięć mogących znacząco oddziaływać na środowisko (Dz. U. z 2019 r. poz. 1839 ze zm.).
12. Rozporządzenie Ministra Środowiska z dnia 13 kwietnia 2010 r. w sprawie siedlisk przyrodniczych oraz gatunków będących przedmiotem zainteresowania Wspólnoty, a także kryteriów wyboru obszarów kwalifikujących się do uznania lub wyznaczenia jako obszary Natura 2000 (Dz. U. z 2014 r. poz. 1713).
13. Rozporządzenie Ministra Środowiska z dnia 12 stycznia 2011 r. w sprawie obszarów specjalnej ochrony ptaków (Dz. U. z 2011 r. Nr 25, poz. 133 ze zm.).
14. Rozporządzenie Ministra Środowiska z dnia 16 grudnia 2016 r. w sprawie ochrony gatunkowej zwierząt (t.j. Dz. U. z 2022 r. poz. 2380).
15. Rozporządzenie Ministra Środowiska z 9 października 2014 r. w sprawie ochrony gatunkowej grzybów (Dz. U. z 2014 r. poz. 1408).
16. Rozporządzenie Ministra Środowiska z dnia 9 października 2014 r. w sprawie ochrony gatunkowej roślin (Dz. U. z 2014 r. poz. 1409).
17. Rozporządzenie Ministra Środowiska z dnia 11 marca 2005 r. w sprawie ustalenia listy gatunków zwierząt łownych (Dz. U. z 2005 r. Nr 45 poz. 433 ze zm.).
18. Rozporządzenie Ministra Gospodarki Morskiej i Żeglugi Śródlądowej z dnia 11 października 2019 r. w sprawie kryteriów i sposobu oceny stanu jednolitych części wód podziemnych (Dz.U. 2019 poz. 2148).
19. Rozporządzenie Ministra Infrastruktury z dnia 25 czerwca 2021 r. w sprawie klasyfikacji stanu ekologicznego, potencjału ekologicznego i stanu chemicznego oraz sposobu klasyfikacji stanu jednolitych części wód powierzchniowych, a także środowiskowych norm jakości dla

substancji priorytetowych (Dz.U. 2021 poz. 1475) Rozporządzenie Rady Ministrów z dnia 4 listopada 2022 r. w sprawie Planu gospodarowania wodami na obszarze dorzecza Wisły (Dz.U. z 2023 r. poz. 300).

20. Rozporządzenie Rady Ministrów z dnia 16 listopada 2022 r. w sprawie Planu gospodarowania wodami na obszarze dorzecza Odry (Dz.U. z 2023 r. poz. 335).

Opracowując niniejszą prognozę wykorzystano informacje zawarte w następujących dokumentach i materiałach źródłowych:

1. Uchwała Nr III/25/24 Rady Miasta Oświęcim z dnia 26 czerwca 2024 r. w sprawie przystąpienia do sporządzenia miejscowego planu zagospodarowania przestrzennego.
2. Wnioski do planu zagospodarowania przestrzennego, złożone przez kompetentne organy administracji w trybie przepisów ustawy o planowaniu i zagospodarowaniu przestrzennym.
3. „Studium uwarunkowań i kierunków zagospodarowania przestrzennego miasta Oświęcim” (przyjęte Uchwałą Nr XLV/733/22 z dnia 23 lutego 2022 r.).
4. Opracowanie ekofizjograficzne podstawowe na potrzeby Studium uwarunkowań i kierunków zagospodarowania miasta Oświęcim - aktualizacja 2019 (GARD, Łódź, listopad 2019).
5. Opracowanie ekofizjograficzne dla terenu położonego w Oświęcimiu ograniczonego ulicami: Dąbrowskiego, Wysokie Brzegi, Żwirki i Wigury (Karolina Reczulska Pracownia Projektowa, Wrocław, październik 2024 r.).
6. „Gminny Program Rewitalizacji Miasta Oświęcim na lata 2015-2025” (Oświęcim, 2016r.).
7. „Strategia Rozwoju Miasta Oświęcim na lata 2021 – 2030” (Oświęcim, 2021 r.).
8. Sikora A., Rohde Z., Gromadzki M., Neubauer G., Chylarecki P. (red.) 2007. Atlas rozmieszczenia ptaków lęgowych Polski 1985-2004. Bogucki Wyd. Nauk., Poznań.
9. Obidziński A., Żelazo J. (red.) 2011. Inwentaryzacja i waloryzacja przyrodnicza. Wydawnictwo SGGW, Warszawa.
10. Bródka S. (red.) 2010. Praktyczne aspekty ocen środowiska przyrodniczego. Bogucki Wydawnictwo Naukowe, Poznań.
11. Chmielewski T. J. 2013. Systemy krajobrazowe. Struktura – funkcjonowanie – planowanie. Wydawnictwo Naukowe PWN, Warszawa.
12. Kondracki J. 2013. Geografia regionalna Polski. Wydawnictwo Naukowe PWN, Warszawa.
13. Geoserwis Generalnej Dyrekcji Ochrony Środowiska (<http://geoserwis.gdos.gov.pl/mapy/>).
14. Centralny Rejestr Form Ochrony Przyrody (<http://crfop.gdos.gov.pl/CRFOP/>).
15. Centralna Baza Danych Geologicznych Państwowego Instytutu Geologicznego (<http://baza.pgi.gov.pl/website/cbdg/viewer.html/>).
16. IKAR Geoportal Państwowego Instytutu Geologicznego (<http://ikar2.pgi.gov.pl/cms/>),
17. Centralny Bank Danych Hydrogeologicznych Państwowego Instytutu Geologicznego (<http://epsh.pgi.gov.pl/epsh/>).
18. Hydroportal Krajowego Zarządu Gospodarki Wodnej ISOK (<http://mapy.isok.gov.pl/imap/>).
19. Portal o adaptacji do zmian klimatu <http://klimada.mos.gov.pl/>.

15. SPIS ZAŁĄCZNIKÓW, RYCIN I TABEL

Spis załączników:

1. Oświadczenie autora/kierującego zespołem autorów o spełnieniu wymagań, o których mowa w art. 74a ust. 2 ustawy z dnia 3 października 2008 r. o udostępnianiu informacji o środowisku i jego ochronie, udziale społeczeństwa w ochronie środowiska oraz o ocenach oddziaływania na środowisko.
2. Obszar opracowania na tle rysunku obowiązującego miejscowego planu zagospodarowania przestrzennego.
3. Dokumentacja fotograficzna.

Spis rycin:

RYC. 1. LOKALIZACJA OBSZARU MIEJSCOWEGO PLANU ZAGOSPODAROWANIA PRZESTRZENNEGO OBSZARU OPRACOWANIA.....	6
RYC. 2. UŻYTKOWANIE OBSZARU OPRACOWANIA I TERENÓW W SĄSIEDZTWIE (MAPA SATELITARNA).	14
RYC. 3. OBSZAR OPRACOWANIA NA TLE FORM OCHRONY PRZYRODY.	18
RYC. 4. USYTUOWANIE OBSZARU OPRACOWANIA WZGLĘDEM JCW PODZIEMNYCH I GZWP.....	21
RYC. 5. USYTUOWANIE OBSZARU OPRACOWANIA WZGLĘDEM JCW POWIERZCHNIOWYCH.....	22

Spis tabel:

TAB. 1. POWIERZCHNIE TERENÓW W PLANIE.	7
TAB. 2. CHARAKTERYSTYKA JEDNOLITEJ CZĘŚCI WÓD PODZIEMNYCH.	21
TAB. 3. CHARAKTERYSTYKA JEDNOLITEJ CZĘŚCI WÓD POWIERZCHNIOWYCH W OBSZARZE OPRACOWANIA.....	22
TAB. 4. OCENA RYZYKA NIEOSIĄGNIĘCIA CELÓW ŚRODOWISKOWYCH DLA JCW W REJONIE MIEJSCOWEGO PLANU.....	24

ZAŁĄCZNIKI

ZAŁĄCZNIK NR 1

Oświadczenie autora/kierującego zespołem autorów o spełnieniu wymagań,
o których mowa w art. 74a ust. 2 ustawy z dnia 3 października 2008 r.
o udostępnianiu informacji o środowisku i jego ochronie, udziale społeczeństwa
w ochronie środowiska oraz o ocenach oddziaływania na środowisko

OŚWIADCZENIE*

Karolina Reczulska

Imię i Nazwisko

Wrocław, 06.12.2024 r.

miejsowość, data

Oświadczam, jako

☒ autor/ -ka

☐ kierujący/ -ca zespołem autorów

dokumentu:

☒ prognoza oddziaływania na środowisko

☐ raport o oddziaływaniu przedsięwzięcia na środowisko

☐ raport o oddziaływaniu przedsięwzięcia na środowisko (ponowna ooś)

☐ raport o oddziaływaniu przedsięwzięcia na obszar Natura 2000

ukończyłem/ -łam

☐ studia pierwszego stopnia

☐ studia drugiego stopnia

☐ jednolite studia magisterskie

na kierunku związanym z kształceniem w obszarze:

☐ nauk ścisłych z dziedzin nauk chemicznych,

☐ nauk przyrodniczych z dziedzin nauk biologicznych oraz nauk o Ziemi,

☐ nauk technicznych z dziedzin nauk technicznych z dyscyplin: biotechnologia, górnictwo i geologia inżynierska, inżynieria środowiska,

☐ nauk rolniczych, leśnych i weterynaryjnych z dziedzin nauk rolniczych, nauk leśnych

lub ukończyłem/ -łam

☐ studia pierwszego stopnia

☐ studia drugiego stopnia

☒ jednolite studia magisterskie

☒ posiadam co najmniej 5-letnie doświadczenie w pracach w zespołach przygotowujących raporty o oddziaływaniu przedsięwzięcia na środowisko lub prognozy oddziaływania na środowisko

☒ brałam/ -em udział w przygotowaniu co najmniej 5 raportów o oddziaływaniu przedsięwzięcia na środowisko lub prognoz oddziaływania na środowisko

Jestem świadomy/ -ma odpowiedzialności karnej za złożenie fałszywego oświadczenia.



Podpis (czytelny) oświadczającego

* Oświadczenie opracowane na podstawie art. 74a ustawy z dnia 3 października 2008 r. o udostępnianiu informacji o środowisku i jego ochronie, udziale społeczeństwa w ochronie środowiska oraz o ocenach oddziaływania na środowisko.

ZAŁĄCZNIK NR 2

Obszar opracowania na tle rysunku obowiązującego miejscowego planu
zagospodarowania przestrzennego

Załącznik nr 2 - Obszar opracowania na tle rysunku obowiązującego miejscowego planu zagospodarowania przestrzennego



ZAŁĄCZNIK NR 3

Dokumentacja fotograficzna

Fot. 1. Targowisko widok z ul. Żwirki i Wigury przy skrzyżowaniu z ul. Wysokie Brzegi (wschodnia część obszaru).



Fot. 2. Wjazd na teren targowiska z ul. Żwirki i Wigury (budynki socjalne, toalety).



Fot. 3. Pawilony w południowo-zachodniej części targowiska (widok z ul. Dąbrowskiego).



Fot. 4. Pawilony i hala targowiska w południowo-wschodniej części obszaru (widok z ul. Dąbrowskiego).

