

Uchwała nr .....  
Rady Miasta Oświęcim  
z dnia.....2024 r.

Numer rejestru spraw kierowanych

na sesję Rady Miasta 33/24

w sprawie: przyjęcia „Strategii Innego Instrumentu Terytorialnego Aglomeracji Oświęcimskiej na lata 2021-2027”

Na podstawie art. 18 ust. 2 pkt 15 ustawy z dnia 08.03.1990 r. o samorządzie gminnym (Dz.U. z 2024 r. poz. 609) oraz art. 36 ustawy z dnia 28 kwietnia 2022 r. o zasadach realizacji zadań finansowanych ze środków europejskich w perspektywie finansowej 2021-2027 (Dz. U. z 2022 r. poz. 1079) w związku z art. 8 i art. 29 rozporządzenia PARLAMENTU EUROPEJSKIEGO I RADY (UE) 2021/1060 z dnia 24 czerwca 2021 r. ustanawiające wspólne przepisy dotyczące Europejskiego Funduszu Rozwoju Regionalnego, Europejskiego Funduszu Społecznego Plus, Funduszu Spójności, Funduszu na rzecz Sprawiedliwej Transformacji i Europejskiego Funduszu Morskiego, Rybackiego i Akwakultury, a także przepisy finansowe na potrzeby tych funduszy oraz na potrzeby Funduszu Azylu, Migracji i Integracji, Funduszu Bezpieczeństwa Wewnętrznego i Instrumentu Wsparcia Finansowego na rzecz Zarządzania Granicami i Polityki Wizowej, Rada Miasta Oświęcim uchwala, co następuje:

#### § 1

Przyjmuje się **Strategię Innego Instrumentu Terytorialnego Aglomeracji Oświęcimskiej na lata 2021-2027**” stanowiącą załącznik do niniejszej uchwały.

#### § 2

Wykonanie uchwały powierza się Prezydentowi Miasta Oświęcim.

#### § 3

Uchwała wchodzi w życie z dniem podjęcia.

Karjusz Kuchliński  
Karjusz Kuchliński  
Kuchliński  
14.06.2024  
H. H.

Zatwierdzam

(data, podpis i pozycja prezydenta)

Przekazano do Rady Miasta w dniu 14.06.24

Poz. centralnego rejestru projektów uchwał

Rady Miasta 26/24

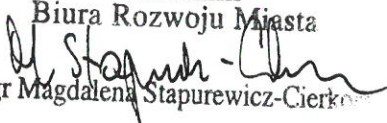
(podpis pracownika Wydz. OR)

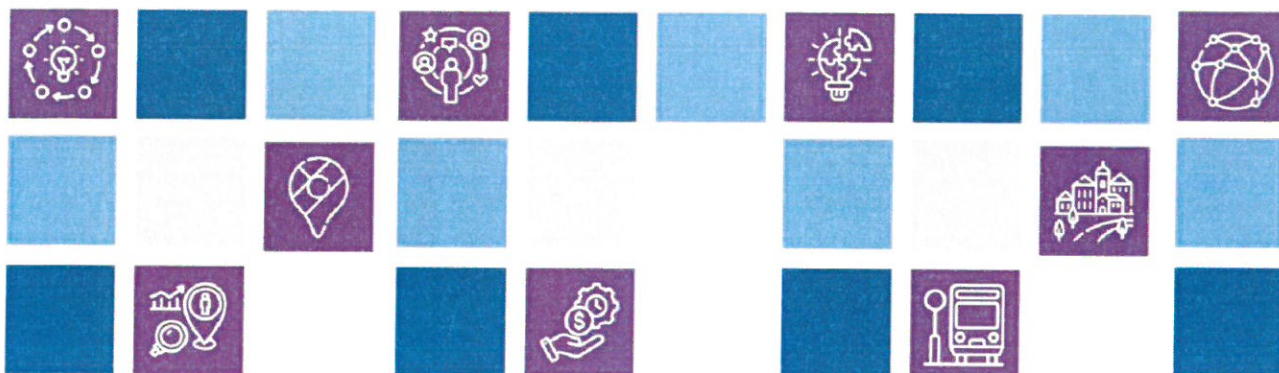
Radca Prawny  
Marzena Janas

Wniosek o przyjęcie załącznika do projektu uchwały w sprawie uchwały Rady Miasta w dniu 14.06.24

## UZASADNIENIE UCHWAŁY

Inne instrumenty terytorialne (IIT), stanowią instrument rozwoju terytorialnego, który może być realizowany na obszarach funkcjonalnych miast, które nie zostały objęte instrumentem ZIT (Zintegrowanych Inwestycji Terytorialnych). W celu realizacji wspólnych zadań w ramach IIT w dniu 21.06.2023 r. zostało zawarte porozumienie międzygminne pomiędzy jednostkami samorządu terytorialnego wchodzącymi w skład Aglomeracji Oświęcimskiej. W ramach zawartego porozumienia międzygminnego została opracowana wspólna strategia IIT dedykowana obszarowi Aglomeracji Oświęcimskiej wraz z listą projektów realizujących cele strategiczne zgodnie z założeniami programu regionalnego Fundusze Europejskie dla Małopolski 2021-2027 w celu pozyskania na ich realizację środków europejskich. Mając powyższe na względzie, podjęcie przedmiotowej uchwały jest zasadne.

Naczelnik  
Biura Rozwoju Miasta  
  
mgr Magdalena Stapurewicz-Cierka

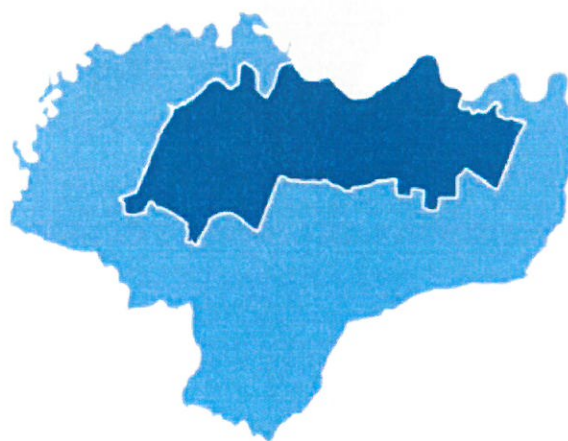


# STRATEGIA

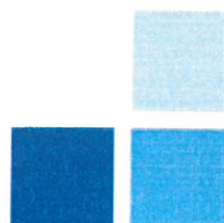
INNEGO INSTRUMENTU TERYTORIALNEGO

AGLOMERACJI OŚWIĘCIMSKIEJ

na lata 2021-2027



m. Oświęcim



Chelmek

Oświęcim



Opracowanie:



**DELTA PARTNER**  
STOWARZYSZENIE WSPIERANIA  
INICJATYW GOSPODARCZYCH



## Spis treści

<b>Wstęp.....</b>	<b>4</b>
<b>Synteza diagnozy obszaru realizacji IIT.....</b>	<b>5</b>
Delimitacja obszaru wsparcia .....	5
Ogólna charakterystyka obszaru.....	7
Analiza wzajemnych powiązań gospodarczych, społecznych i środowiskowych.....	9
Analiza SWOT .....	11
Analiza problemów i potrzeb oraz potencjałów rozwojowych.....	14
<b>Poziom strategiczny.....</b>	<b>19</b>
Założenia rozwojowe .....	19
Cele strategiczne realizowane w ramach IIT.....	26
<b>Poziom operacyjny .....</b>	<b>35</b>
Lista projektów realizujących cele strategiczne .....	35
System zarządzania .....	41
Opis procesu zaangażowania partnerów społeczno-gospodarczych.....	43
Oczekiwane wskaźniki rezultatu i produktu oraz ich monitoring .....	47
Plan finansowy.....	49
<b>Załącznik 1. Sprawozdanie z konsultacji społecznych .....</b>	<b>51</b>
<b>Spis tabel i grafik .....</b>	<b>58</b>



## Wstęp

**Strategia Aglomeracji Oświęcimskiej na lata 2021-2027** jest dokumentem strategicznym określającym plan rozwoju Miasta Oświęcim, Gminy Oświęcim i Gminy Chełmek z wykorzystaniem zintegrowanego podejścia, obejmującego przede wszystkim współpracę ukierunkowaną na rozwój społeczno-gospodarczy i przestrzenny. Dla wypracowania interwencji w ramach IIT szczególne znaczenie miały kluczowe problemy i wyzwania rozwojowe oraz potencjały sprzyjające dalszemu rozwojowi społeczno-gospodarczemu i przestrzennemu Aglomeracji Oświęcimskiej, zidentyfikowane na drodze diagnozy strategicznej. Ponadto, przyjęte założenia rozwojowe odnoszą się do obszarów wsparcia realizowanych w ramach mechanizmu Innych Inwestycji Terytorialnych (IIT), które wdrażane są w województwie małopolskim. Dokument będzie zatem stanowił podstawę do realizacji instrumentu IIT przez Aglomerację Oświęcimską.

Przedmiotowe opracowanie składa się z czterech części. W pierwszej przedstawiono syntezę diagnozy obszaru realizacji IIT wraz z analizą problemów, potrzeb i potencjałów rozwojowych, w tym wzajemnych powiązań gospodarczych, społecznych i środowiskowych partnerskich gmin. Zdefiniowane na drodze diagnozy priorytety rozwojowe stanowiły podstawę do określenia celów IIT oraz kluczowych przedsięwzięć zintegrowanych, których realizacja przyczyni się do osiągnięcia tych celów.

Druga część (poziom strategiczny) zawiera kluczowe założenia rozwojowe i określa cele strategiczne realizowane przez Aglomerację Oświęcimską w ramach IIT. W trzeciej części, na poziomie operacyjnym, zaplanowano przedsięwzięcia zintegrowane, które ukierunkowane są na rozwiązywanie wspólnych problemów oraz ograniczenie lub likwidację występujących i zidentyfikowanych deficytów. Ponadto, wdrażanie interwencji IIT pozwoli na skoordynowane zaspokojenie potrzeb obszaru oraz wykorzystanie potencjałów rozwojowych na rzecz zrównoważonego rozwoju Aglomeracji Oświęcimskiej.

W czwartej części zawarto natomiast warunki i procedury obowiązujące w realizacji strategii IIT, w tym m.in. oczekiwane efekty i rezultaty realizowanych działań oraz plan finansowy, a także opis zaangażowania partnerów społeczno-gospodarczych, którzy odegrali ważną rolę w procesie opracowywania Strategii i przedsięwzięć zintegrowanych.

## Synteza diagnozy obszaru realizacji IIT

Rozdział wynika z art. 36 ust. 8 ustawy z dnia 28 kwietnia 2022 r. o zasadach realizacji zadań finansowanych ze środków europejskich w perspektywie finansowej 2021-2027 wskazującego, iż strategia IIT określa w szczególności m.in. syntezę diagnozy obszaru realizacji IIT wraz z analizą problemów, potrzeb i potencjałów rozwojowych, w tym wzajemnych powiązań gospodarczych, społecznych i środowiskowych.

Na potrzeby strategii przeprowadzono kompleksową diagnozę sytuacji społecznej, gospodarczej, przestrzennej i środowiskowej obszaru wsparcia na podstawie ogólnodostępnych danych statystycznych. Pełna analiza stanowi odrębne opracowanie, natomiast w niniejszym rozdziale przedstawiono syntezę wyników przeprowadzonego badania w formie analizy SWOT, uwzględniającej mocne i słabe strony Aglomeracji Oświęcimskiej oraz szanse i zagrożenia dla jej dalszego rozwoju. Szczególny nacisk położono na analizę problemów, potrzeb i potencjałów rozwojowych w sferze społeczno-gospodarczej i przestrzenno-środowiskowej, które stanowią podstawę do wypracowania interwencji strategicznej Aglomeracji Oświęcimskiej w ramach narzędzia IIT w perspektywie do 2027 roku.

### Delimitacja obszaru wsparcia

W województwie małopolskim w perspektywie finansowej 2021-2027 wykorzystane zostaną wszystkie określone w rozporządzeniu ogólnym instrumenty terytorialne, w tym Inne Instrumenty Terytorialne (IIT). Zgodnie z zasadami określonymi w Załączniku nr 1 do Uchwały Nr 1905/23 Zarządu Województwa Małopolskiego z dnia 10 października 2023 r., w ramach IIT wspierane będą m.in. interwencje na poziomie lokalnym i ponadlokalnym (tj. na poziomie gmin i powiatów), które mają na celu zwiększanie wpływu wspólnot lokalnych głównie na rozwój obszarów miejskich wraz z ich obszarami funkcjonalnymi. Podstawą do realizacji działań w ramach tej interwencji ma być Strategia IIT przyjmowana przez partnerstwo gmin lub partnerstwo gmin i powiatów (w ramach jednej z form prawnych współpracy), uwzględniająca co najmniej jeden obszar o charakterze miejskim (tj. miasto, gminę miejską, gminę miejsko-wiejską). W ramach Priorytetu 7, działania 7.1 IIT - Wsparcie oddolnych inicjatyw na obszarach miejskich, miastami uprawnionymi do wsparcia są 3 miasta: Bochnia, Olkusz i Oświęcim oraz 3 partnerstwa utworzone w ramach Centrum Wsparcia Doradczego.

Zgodnie z wymogami formalnymi w odniesieniu do strategii IIT, pierwszym krokiem w ramach diagnozy strategicznej było określenie zasięgu terytorialnego obszaru wsparcia (rozumianego jako struktura konkretnych gmin) oraz w konsekwencji zidentyfikowania wzajemnych powiązań funkcjonalnych pomiędzy partnerami (gminami). Tak sformułowane ramy przekładają się na logiczną ciągłość strategii, umożliwiającą wskazanie wspólnych problemów, wyznaczenie celów i ostatecznie projektów, które cechują się wspólnym, terytorialnym mianownikiem. Warto zaznaczyć, że struktura Aglomeracji Oświęcimskiej jest wynikiem naturalnych powiązań geograficznych oraz uwarunkowań społeczno-



ekonomicznych, które zostały zidentyfikowane również w rezultacie przeprowadzonych badań jakościowych.

Diagnoza powiazań w obrębie Aglomeracji Oświęcimskiej została przygotowana według kryteriów zawartych w *Delimitacji Miejskich Obszarów Funkcjonalnych stolic województw* w oparciu o metodologię zaproponowaną przez prof. Przemysława Śleszyńskiego. Zdecydowano się przyjąć kryteria delimitacji OF dla stolic województw ze względu na brak konkretnych wytycznych co do wyznaczania mniejszych obszarów funkcjonalnych. Według przyjętych założeń do weryfikacji powiazań funkcjonalnych wykorzystano siedem wskaźników, przy czym warunkiem zaliczenia poszczególnych gmin do obszaru funkcjonalnego jest spełnienie przynajmniej 3 z 7 kryterium oraz wykazywanie przez przynajmniej 3 z 7 wskaźników tendencji rosnącej (systematyczny wzrost powiazań gminy obserwowany w analizowanym czasie).

Według przyjętych założeń, do weryfikacji powiazań funkcjonalnych Aglomeracji Oświęcimskiej wykorzystano siedem wskaźników, które przedstawiono w poniższej tabeli.

*Tabela 1 Wskaźniki funkcjonalne, społeczno-gospodarcze i morfologiczne przyjęte do delimitacji miejskich obszarów funkcjonalnych ośrodków wojewódzkich*

I. Wskaźniki funkcjonalne	
F1	liczba wyjeżdżających do pracy najmniej do rdzenia MOF na 1000 mieszkańców w wieku produkcyjnym (powyżej 50) – 2011 r. i 2016 r. <sup>1</sup>
F2	liczba zameldowań z rdzenia MOF na 1000 mieszkańców (powyżej 3) – 2009 r. i 2022 r.
II. Wskaźniki społeczno-gospodarcze	
S1	udział pracujących w zawodach pozarolniczych jako stosunek do średniej wojewódzkiej (powyżej 75%) <sup>2</sup> - 2003 r. i 2018 r.
S2	liczba podmiotów gospodarczych na 1000 mieszkańców jako stosunek do średniej wojewódzkiej (powyżej 75%) - 2011 r. i 2022 r.
S3	udział podmiotów gospodarczych w usługach wyższego rzędu (sekcje J-R) jako stosunek do analogicznego wskaźnika obliczonego dla rdzenia MOF (powyżej 50%) - 2011 r. i 2022 r.
III. Wskaźniki morfologiczne	
M1	gęstość zaludnienia (bez lasów i wód) w stosunku do średniej wojewódzkiej (powyżej 50%) - 2014 r. i 2021 r. <sup>3</sup>
M2	liczba mieszkań oddanych do użytku na 1000 mieszkańców w latach 2002-2011 oraz w latach 2013-2022 w stosunku do średniej wojewódzkiej (powyżej 75%) w 2011 i 2022 r.

*Źródło: Delimitacja Miejskich Obszarów Funkcjonalnych stolic województw, Przemysław Śleszyński, Przegląd Geograficzny (2013) tom 85, zeszyt 2, str. 173-197.*

<sup>1</sup> Najnowsze dane pochodzą z badania GUS *Przepływy ludności związane z zatrudnieniem*, które ostatni raz realizowane było w 2016 r.

<sup>2</sup> Do analizy wykorzystano dane dotyczące liczby pracujących w sektorach: 1) Przemysł i budownictwo, 2) Handel; naprawa pojazdów samochodowych; transport i gospodarka magazynowa; zakwaterowanie i gastronomia; informacja i komunikacja, 3) Działalność finansowa i ubezpieczeniowa; obsługa rynku nieruchomości oraz pozostałe usługi.

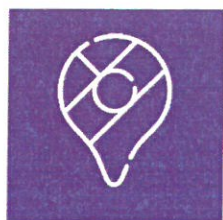
<sup>3</sup> Przy obliczaniu wskaźnika dla 2022 r. przyjęto taką samą powierzchnię gruntów pod wodami jak w 2014 r., ze względu na brak aktualniejszych danych.

Obszarem analizy była pierwsza linia gmin sąsiadujących z Miastem Oświęcim, tj. Gmina Oświęcim i Gmina Chełmek. Z analizy wykluczono Gminę miejsko-wiejską Libiąż (powiat chrzanowski). Wynika to z faktu delimitowania tej gminy przez Urząd Marszałkowski Województwa Małopolskiego jako powiązanej z Miastem Chrzanów, w ramach Miejskiego Obszaru Funkcjonalnego Chrzanowa. W ramach delimitacji dokonano analizy wskaźników wyliczonych w oparciu o dane historyczne (za lata 2003, 2009, 2011 i 2014) i najbardziej aktualne (za lata 2016, 2018 i 2022).

Zarówno w starszej, jak i nowszej delimitacji Gmina Oświęcim spełnia 6 na 7 wskaźników, a Gmina Chełmek 3 na 7 wskaźników. Co więcej, biorąc pod uwagę tendencję wzrostową wartości wszystkich wskaźników, Gmina Oświęcim spełnia drugie przyjęte kryterium w 5 z 7 przypadków, z kolei Gmina Chełmek – 3 z 7. Oznacza to, że zgodnie z przyjętą metodologią, obie gminy można zaliczyć do obszaru funkcjonalnego Miasta Oświęcimia, a tym samym Aglomeracji Oświęcimskiej. Z przeprowadzonej delimitacji wynika ponadto, że oddziaływanie rdzenia Obszaru na analizowane gminy jest coraz większe, przy czym silniejszymi powiązaniami funkcjonalnymi cechuje się obecnie Gmina Oświęcim.

Podsumowując stwierdzić należy, iż poziom powiązania analizowanych jednostek samorządu terytorialnego jest wysoki i predestynuje je do realizacji Innego Instrumentu Terytorialnego. Miasto Oświęcim, Gmina Oświęcim oraz Gmina Chełmek tworzą razem obszar w ramach Małopolski Zachodniej, który z jednej strony jest obszarem wzrostu, z drugiej ważnym komunikacyjnym i gospodarczym łącznikiem pomiędzy województwem małopolskim i śląskim. Podkreślić tu należy, iż związki między gminami mają również wymiar przestrzenny oraz geograficzny. Bezpośrednie sąsiedztwo wyznacza naturalne ramy współpracy, które dodatkowo uzasadniają realizację IIT i wspierają wnioski z przeprowadzonej analizy delimitacyjnej.

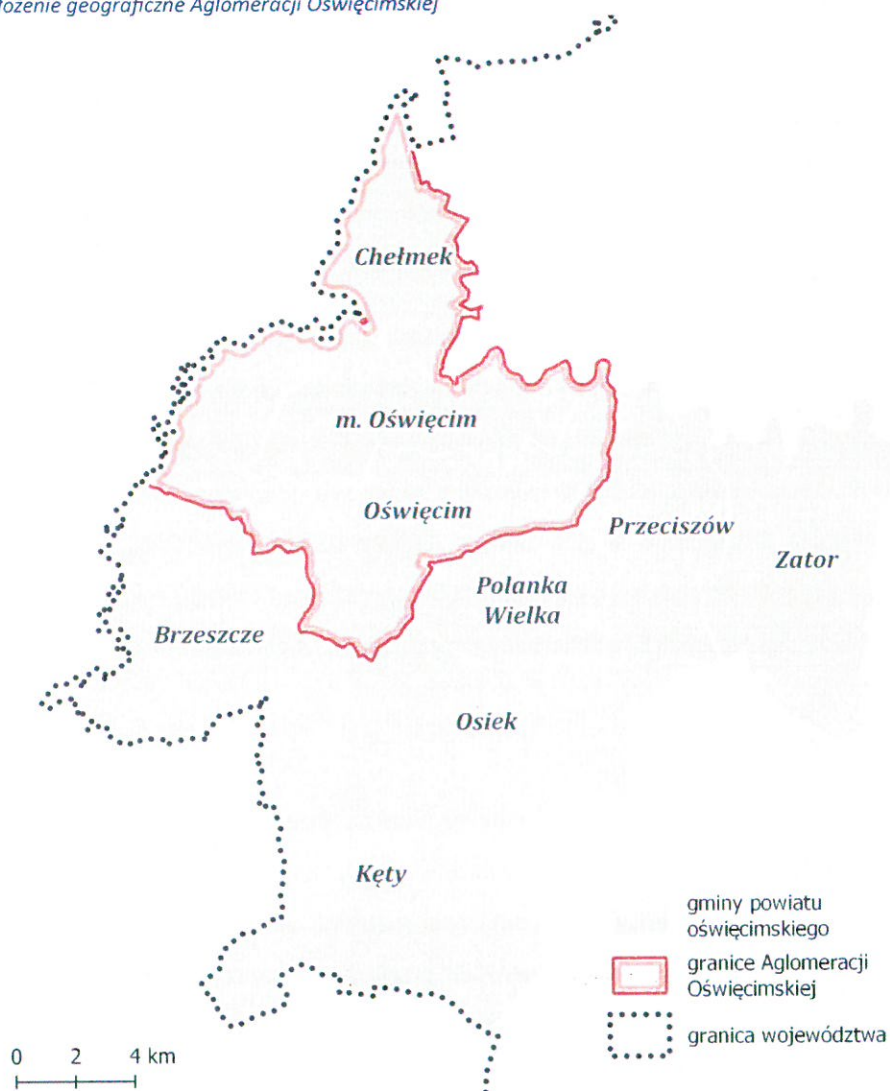
### Ogólna charakterystyka obszaru



Aglomeracja Oświęcimska obejmuje trzy samorządy: Miasto Oświęcim, Gminę Oświęcim oraz Gminę Chełmek. Gminy te położone są w województwie małopolskim, w powiecie oświęcimskim. Aglomeracja Oświęcimska położona jest na styku województwa małopolskiego i śląskiego. Jej powierzchnia wynosi 132 km<sup>2</sup>, a liczba mieszkańców w 2022 r. wyniosła 67,3 tys.



Mapa 1 Położenie geograficzne Aglomeracji Oświęcimskiej



Źródło: opracowanie własne.

Najwięcej mieszkańców liczy Miasto Oświęcim - 53,5% ludności Aglomeracji ogółem. Pod względem powierzchni największą gminą Aglomeracji jest Gmina Oświęcim, stanowiąca ponad połowę powierzchni całego obszaru.

Tabela 2 Liczba ludności i powierzchnia obszaru w 2022 r.

	Powierzchnia	Udział	Liczba ludności	Udział
Miasto Oświęcim	30 km <sup>2</sup>	22,7%	36 048	53,5%
Gmina Chełmek	27 km <sup>2</sup>	20,5%	12 386	18,4%
Gmina Oświęcim	75 km <sup>2</sup>	56,8%	18 931	28,1%
ogółem	132 km <sup>2</sup>	-	67 365	-

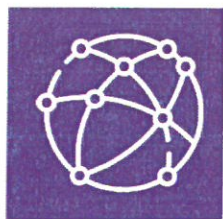
Źródło: opracowanie własne na podstawie danych BDL GUS.

Aglomeracja Oświęcimska cechuje się wysokim poziomem rozwoju gospodarczego – jest to jeden z najlepiej rozwiniętych gospodarczo obszarów województwa małopolskiego. Na terenie Miasta Oświęcim funkcjonuje dobrze rozwinięta strefa gospodarcza, w której działają zakłady produkcyjne tworzące miejsca pracy, w tym Firma Synthos S A, jeden z największych producentów surowców chemicznych w Polsce. Funkcjonuje tam także ważna instytucja otoczenia biznesu - Centrum Biznesu Małopolski Zachodniej Sp. z o. o. Zaletą Miasta Oświęcim jest również dostępność atrakcyjnych terenów inwestycyjnych.

Aglomeracja Oświęcimska cechuje się stosunkowo wysoką atrakcyjnością turystyczną, posiadając dość dobrze rozwiniętą bazę noclegową. Najwięcej turystów odwiedza analizowany obszar ze względu na Miejsce Pamięci i Muzeum Auschwitz-Birkenau, jednakże Aglomeracja Oświęcimska posiada także inną ofertę turystyczną, która nie dotyczy wyłącznie tragicznej historii II wojny światowej. W analizowanym obszarze działają prężnie instytucje kulturalne, w tym muzea prezentujące wielowiekową historię Ziemi Oświęcimskiej. Obszar ma potencjał do rozwoju turystyki rowerowej oraz turystyki aktywnej przy wykorzystaniu zasobów naturalnych takich jak tereny rekreacyjne czy rzeki: Soła, Przemsza i Wisła.

Sąsiedztwo konurbacji górnośląskiej, aglomeracji krakowskiej i bielskiej wzmacnia potencjał gospodarczy Aglomeracji Oświęcimskiej – jest to jedna z kluczowych przewag konkurencyjnych. Aglomeracja cechuje się dobrą dostępnością transportową – istotnym korytarzem transportowym przebiegającym przez obszar jest droga krajowa nr 44, która łączy konurbację górnośląską z aglomeracją krakowską, a także droga ekspresowa S1 i obwodnica Oświęcimia. Ponadto, w pobliżu Aglomeracji Oświęcimskiej przebiega autostrada A4. W ostatnich latach, dzięki zakończonym pracom modernizacyjnym na linii kolejowej w kierunku Krakowa wzrosła również dostępność kolejowa obszaru.

#### Analiza wzajemnych powiązań gospodarczych, społecznych i środowiskowych



Aglomeracja Oświęcimska, w której skład wchodzi Miasto Oświęcim, Gmina Oświęcim oraz Gmina Chełmek, cechuje się powiązaniami funkcjonalnymi w sferze społecznej, gospodarczej i przestrzennej. Powiązania te uwidaczniają się zarówno na poziomie gmin jak i otoczenia zewnętrznego. Poniżej wskazano kluczowe czynniki wpływające na stan i siłę powiązań funkcjonalnych w obrębie

Aglomeracji Oświęcimskiej.

- Wszystkie gminy należące do Aglomeracji Oświęcimskiej w latach 1975-1998 znajdowały się w obrębie województwa bielskiego, natomiast w latach 1945-1975 w obrębie województwa krakowskiego. Obecnie gminy leżą w województwie małopolskim, w powiecie oświęcimskim. Miasto Oświęcim stanowi centrum administracyjne, gospodarcze i społeczno-kulturalne regionu,



w szczególności dla Gminy Chełmek i Gminy Oświęcim. Aglomeracja Oświęcimska znajduje się na pograniczu województwa małopolskiego i śląskiego, przez co obszar wykazuje silne powiązania z dwoma województwami – szczególnie pod względem gospodarczym.

- Gminy Aglomeracji Oświęcimskiej zlokalizowane są w obrębie makroregionu Kotliny Oświęcimskiej. Barrierami fizjograficznymi w rozwoju przestrzenno-funkcjonalnym są rzeki takie jak Soła, Wisła i Przemsza, stanowiąc także granice administracyjne obszaru. Gmina Oświęcim i Miasto Oświęcim cechują się niską lesistością – lasy stanowią natomiast dużą część Gminy Chełmek. Łagodne ukształtowanie terenu sprzyja rozwojowi m.in. turystyki rowerowej.
- Aglomeracja Oświęcimska powiązana jest siecią korytarzy komunikacyjnych – główną oś komunikacyjną stanowi droga krajowa nr 44 łącząca aglomerację krakowską z konurbacją górnośląską. Potencjał komunikacyjny stanowią także szlaki kolejowe przebiegające przez gminy należące do Aglomeracji Oświęcimskiej, łączące ten obszar z m.in. stolicą województwa. W pobliżu północnej granicy Aglomeracji Oświęcimskiej biegnie autostrada A4. Ponadto obszar zyska połączenie z budowaną drogą ekspresową S1. Lokalizacja i dostępność transportowa sprzyja rozwojowi różnego typu inwestycji.
- W *Strategii Rozwoju Województwa „Małopolska 2030”*, Miasto Oświęcim zostało zaliczone do ośrodków miejskich powiatowych, aspirujących do miana miast subregionalnych. W strategii wojewódzkiej zawarto syntetyczny wskaźnik rozwoju miast, według którego Oświęcim uplasował się na poziomie ponadprzeciętnym, a Chełmek na poziomie przeciętnym. Wskaźnik syntetyczny dla obszarów wiejskich wskazał, że Gmina Oświęcim cechuje się wysokim poziomem rozwoju względem innych gmin wiejskich województwa.
- Strategia wojewódzka wskazuje, że gminy Aglomeracji Oświęcimskiej zaliczone zostały do Obszaru Strategicznej Interwencji w wymiarze regionalnym: Obszaru transformacji energetycznej - Małopolska Zachodnia. Obszar ten wymagać będzie transformacji lokalnej gospodarki w kierunku neutralności klimatycznej – jednym z głównych warunków osiągnięcia tego celu jest odejście od wydobywania węgla. Ponadto, Aglomeracja Oświęcimska znajduje się w obrębie OSI Obszary Prawnie Chronione, ze względu na obszary Natura 2000.



## Analiza SWOT

W poniższej tabeli zestawiono mocne i słabe strony Aglomeracji Oświęcimskiej oraz szanse i zagrożenia, czyli zewnętrzne uwarunkowania mające wpływ na dalszy rozwój obszaru. Zestawienie to stanowi syntezę wyników diagnozy przeprowadzonej na potrzeby Strategii IIT.

<b>Mocne strony</b>	<b>Istotny ośrodek administracyjno-gospodarczy w regionie</b> – jeden z najważniejszych ośrodków w województwie	<b>Potencjał inwestycyjny</b> - wynikający m.in. z lokalizacji, dostępności terenów inwestycyjnych,	<b>Wzrost liczby pracujących</b> – o 5,2% w latach 2013-2021, w zakładach zatrudniających co najmniej 10 pracowników
	<b>Korzystne położenie geograficzne</b> – pomiędzy trzema istotnymi ośrodkami gospodarczym (Kraków, Aglomeracja Śląska, Bielsko-Biała)	<b>Dobra dostępność transportowa</b> – bliskość głównych szlaków komunikacyjnych, w tym autostrady A4, nowobudowanej drogi ekspresowej S1	<b>Obecność dużych zakładów przemysłowych</b> - m.in. chemicznych rozpoznawalnych na skalę międzynarodową
	<b>Spadek poziomu bezrobocia</b> – liczb osób bezrobotnych w okresie 2013-2022 zmalała o 63%	<b>Funkcjonowanie ważnej instytucji otoczenia biznesu</b> – Centrum Biznesu Małopolski Zachodniej Sp. z o.o.	<b>Obecność Szybkiej Kolei Aglomeracyjnej</b> – łączącej Oświęcim z Krakowem
	<b>Wzrost znaczenia turystyki</b> – poszerzanie oferty turystycznej, zwiększenie bazy noclegowej w ostatnim dziesięcioleciu	<b>Silne tradycje sportowe</b> - rozwój dyscyplin sportowych takich jak hokej, pływanie i jazda figurowa na lodzie, organizacja imprez sportowych o randze krajowej, funkcjonowanie kortów tenisowych w Chełmku	<b>Wzrost zasobów mieszkaniowych</b> – o 8,1% w latach 2013-2022, stosunkowo wysoki wskaźnik liczby mieszkań na 1 000 ludności (412 tyle samo co wskaźnik dla Polski
<b>Atrakcyjność turystyczna</b> – bogata historia obszaru, duża liczba zabytków i muzeów, rozwinięta oferta kulturalna i rekreacyjna	<b>Wspieranie i aktywizowanie seniorów</b> - obecność Dziennego Domu Pomocy, klubów seniora, dwóch Uniwersytetów Trzeciego Wieku	<b>Stosunkowo dobrze rozwinięta sieć wodno-kanalizacyjna i gazowa</b> – z sieci wodociągowej korzysta niemal 100% mieszkańców, z kanalizacji 70,5% a sieci gazowej 81,3%	<b>Obecność ośrodków medycznych</b> – takich jak Szpital Powiatowy w Oświęcimiu, Samodzielny Gminny Zakład Opieki Zdrowotnej w Chełmku



## Słabe strony

	<b>Niewystarczająca dostępność usług opiekuńczych i medycznych</b> - konieczność rozwoju oferty medycznej i opiekuńczej ze względu na m.in. wzrost liczby osób w wieku senioralnym	<b>Niski odsetek powierzchni objętej MPZP</b> – tylko 37% całej Aglomeracji, z czego niski odsetek dotyczy Gminy Chełmek (12,2%) i Gminy Oświęcim (24,3%)	<b>Suburbanizacja</b> – i związane z nią skutki takie jak m.in. konieczność ponoszenia większych kosztów na rozbudowę i utrzymanie infrastruktury, presja urbanizacyjna na tereny zalesione, rolnicze
<b>Starzenie się społeczności lokalnej</b> – statystycznie co czwarty mieszkaniec Aglomeracji ma 65 lat lub więcej	<b>Niska jakość powietrza</b> – szczególnie w sezonie grzewczym, wynikająca zarówno z indywidualnego ogrzewania budynków jak i obecności zakładów np. chemicznych	<b>Dominujący wizerunek Oświęcimia jako miasta związanego z funkcjonowaniem Miejsca Pamięci i Muzeum Auschwitz-Birkenau</b> – problem z dotarciem z alternatywną ofertą turystyczną, niezwiązaną z historią II wojny światowej	<b>Wysoki wskaźnik umieralności</b> – liczba zgonów na 10 tys. była zdecydowanie wyższa niż wskaźnik dla kraju i województwa, co wskazuje nie tylko na starzenie się społeczności lecz również na niewystarczającą dostępność opieki zdrowotnej
<b>Niedostatecznie rozwinięta baza żłobkowa</b> – w 2022 r. tylko 12,3% dzieci do lat 3 było objęte opieką żłobkową			



Szanse	Budowa obwodnicy Oświęcimia, która umożliwi połączenie miasta z drogą ekspresową S1, budowa II etapu Drogi Współpracy Regionalnej	Kształtowanie polityki mieszkaniowej – m.in. budowa mieszkań w ramach OTBS, mieszkań dostępniejszych cenowo, co pomoże ograniczyć suburbanizację i odpływ mieszkańców	Modernizacja i rozwój połączeń kolejowych z Aglomeracją Śląską, Krakowem i Bielskiem-Białą – m.in. budowa połączenia Tychy-Oświęcim,
	Pozyskanie środków zewnętrznych na realizację różnych przedsięwzięć – przede wszystkim środków unijnych w ramach nowej perspektywy unijnej 2021-2027	Rozwój oferty transportu publicznego – autobusowego i kolejowego pomiędzy gminami Aglomeracji jak i innymi ośrodkami	Realizacja przedsięwzięć w ramach Terytorialnego Planu Sprawiedliwej Transformacji Małopolski Zachodniej – umożliwiających zrównoważoną transformację gospodarczą Aglomeracji
	Przyciągnięcie nowych inwestorów – tworzenie nowych miejsc pracy		Rozwój różnych form turystyki - w tym m.in. turystyki aktywnej bazującej na potencjale rzeki Soły i tras rowerowych
Zagrożenia	Nieprzemyślana polityka transformacji regionu – ryzyko negatywnych skutków gospodarczych w przypadku nieodpowiednio przeprowadzonych działań transformacyjnych	Ryzyko wystąpienia kolejnej pandemii – co negatywnie wpłynie na branżę turystyczną	Wysoka konkurencja ze strony innych, bardziej rozwiniętych ośrodków skutkująca m.in. migracjami mieszkańców Aglomeracji
	Niestabilna sytuacja gospodarcza kraju wynikająca m.in. konfliktu na Ukrainie - wysoka inflacja, wzrost cen energii, brak surowców	Brak możliwości pozyskania środków zewnętrznych niezbędnych do realizacji zaplanowanych przedsięwzięć	Dalszy spadek liczby mieszkańców i postępujące starzenie się społeczeństwa
			Zagrożenia naturalne wynikające m.in. ze zmian klimatu – powódzie, susze, gwałtowne burze



## Analiza problemów i potrzeb oraz potencjałów rozwojowych

Na podstawie wniosków z diagnozy strategicznej zidentyfikowano kluczowe problemy i wyzwania stojące przed Aglomeracją Oświęcimską w perspektywie do 2027 roku oraz potencjały rozwojowe obszaru – wspólne dla wszystkich partnerskich gmin oraz priorytetowe z punktu widzenia samorządów.

### Problemy i potrzeby rozwojowe

**Starzenie się lokalnej społeczności** – blisko 22% mieszkańców obszaru jest w wieku co najmniej 65 lat. Szczególny problem ze starzeniem się społeczności zauważalny jest w Mieście Oświęcim, gdzie statystycznie co czwarty mieszkaniec osiągnął wiek 65 lat. Odsetek ludności w tym wieku wzrósł we wszystkich gminach Aglomeracji. W połączeniu z ujemnym przyrostem naturalnym i saldem migracji wpływa to na niekorzystną sytuację demograficzną. Konsekwencją zwiększania się liczby osób w wieku senioralnym jest konieczność rozwoju nie tylko oferty usług opiekuńczych i medycznych, ale również oferty kulturalnej i aktywizującej osoby starsze, a także dostosowanie infrastruktury do potrzeb tych osób. Szczególnym wyzwaniem w tym zakresie będzie zapewnienie dostępności szerokiego wachlarza usług publicznych dla wszystkich mieszkańców, w tym osób ze szczególnymi potrzebami, np. poprzez eliminację barier architektonicznych w przestrzeniach i obiektach użyteczności publicznej.

**Transformacja Małopolski Zachodniej i Śląska** – ze względu na dążenie Europy do osiągnięcia neutralności energetycznej, w ciągu najbliższych kilkudziesięciu lat zajdzie konieczność dekarbonizacji gospodarki Polski. Małopolska Zachodnia i Śląsk stanowią część Górnośląskiego Zagłębia Węglowego, które musi zostać poddane procesom transformacji energetycznej. W XX w. przemysł wydobywczy stanowił na tych terenach podstawę rozwoju społeczno-gospodarczego. Konieczność odejścia od wydobywania węgla i przemysłu ciężkiego spowoduje redukcję miejsc pracy w dotychczas dominujących branżach. To może skutkować wzrostem bezrobocia na terenach związanych z górnictwem, w tym Aglomeracji Oświęcimskiej, pogłębieniem różnic pomiędzy obszarem transformacji a zamożniejszymi obszarami oraz wzrostem negatywnych trendów migracyjnych. Ponadto zaistnieje konieczność zagospodarowania zniszczonych terenów pokopalnianych. Wyzwaniem będzie przeprowadzenie transformacji w taki sposób, aby możliwie najbardziej ograniczyć negatywne skutki społeczno-gospodarcze tego procesu, który może stać się potencjałem rozwojowym dla całego regionu.

**Niska jakość powietrza** – w szczególności w sezonie jesienno-zimowym. Od lat na terenie Aglomeracji odnotowuje się przekroczenia stężeń substancji takich jak m.in. benzo(a)pirenu zawieszonego w pyłe PM<sub>10</sub>. Zła jakość powietrza wynika przede wszystkim z tzw. niskiej emisji czyli indywidualnego ogrzewania budynków paliwami kopalnymi oraz użytkowaniem przestarzałych kotłów grzewczych,

a także dużego natężenia ruchu samochodowego na lokalnych drogach. Gminy Aglomeracji Oświęcimskiej w ostatnich latach podejmują działania ukierunkowane na ograniczenie zanieczyszczeń powietrza, w tym na podstawie uchwały antysmogowej województwa małopolskiego<sup>4</sup> oraz uchwały antysmogowej przyjętej w Mieście Oświęcim<sup>5</sup>.

**Konieczność rozwoju transportu publicznego i mobilności miejskiej** – dotyczy to przede wszystkim połączeń ponadlokalnych z Aglomeracją Śląską, Krakowem oraz Bielskiem-Białą. Modernizacja linii kolejowych nr 93 i 94 pozwoliła na wprowadzenie bogatszej oferty przewozowej, która może stanowić alternatywę dla podróży samochodem. Zwiększanie atrakcyjności oferty przewozowej wpłynie na zmniejszenie ruchu samochodowego na głównych szlakach komunikacyjnych – nadmierny ruch wpływa negatywnie na jakość powietrza oraz obniża jakość życia mieszkańców obszaru (zagrożenie hałasem komunikacyjnym). W przypadku Aglomeracji, w perspektywie długookresowej niezbędne będzie również dalsze rozwijanie potencjału transportu kolejowego. Ponadto, konieczne jest rozwijanie oferty transportu międzygminnego, umożliwiającej mieszkańcom partnerskich gmin komunikację w obrębie Aglomeracji oraz w regionie. Istotną kwestią jest również rozwijanie sieci dróg dla rowerów, które obecnie zlokalizowane są wyłącznie na terenie Miasta Oświęcim. Rozwój spójnej sieci dróg dla rowerów w obrębie Aglomeracji zachęci mieszkańców obszaru do częstszego korzystania z transportu rowerowego, będącego alternatywą dla indywidualnego transportu samochodowego. Istotnym elementem sprzyjającym mobilności miejskiej są również ścieżki i trasy rowerowe, które z kolei wykorzystywane są przede wszystkim przez turystów. Rozwijanie sieci infrastruktury rowerowej w celu zapewnienia możliwości sprawnego poruszania się w obrębie obszaru funkcjonalnego przyczyni się nie tylko do ograniczenia emisji zanieczyszczeń z transportu, ale również do dywersyfikacji oferty turystycznej.

**Zróżnicowana atrakcyjność osiedleńcza w obrębie Aglomeracji** – Miasto Oświęcim i Gmina Chełmek od lat notują spadek liczby mieszkańców, w tym ujemne saldo migracji, natomiast w Gminie Oświęcim liczba mieszkańców wzrasta. Wskazuje to na suburbanizację terenów miejskich, głównie Miasta Oświęcim – część mieszkańców przeprowadza się na tereny wiejskie zlokalizowane w sąsiedniej Gminie Oświęcim. Proces suburbanizacji nie jest korzystny – infrastruktura miejska jest intensywnie

---

<sup>4</sup> Uchwała Nr XXXII/452/17 Sejmiku Województwa Małopolskiego z dnia 23 stycznia 2017 r. w sprawie wprowadzenia na obszarze województwa małopolskiego ograniczeń i zakazów w zakresie eksploatacji instalacji, w których następuje spalanie paliw oraz Uchwała Nr LIX/842/22 Sejmiku Województwa Małopolskiego z dnia 26 września 2022 r. w sprawie zmiany uchwały Nr XXXII/452/17 Sejmiku Województwa Małopolskiego z dnia 23 stycznia 2017 r. w sprawie wprowadzenia na obszarze województwa małopolskiego ograniczeń i zakazów w zakresie eksploatacji instalacji, w których następuje spalanie paliw

<sup>5</sup> Uchwała Nr XLV/622/21 Sejmiku Województwa Małopolskiego z dnia 27 września 2021 r. w sprawie wprowadzenia na obszarze Miasta Oświęcim ograniczeń w zakresie eksploatacji instalacji, w których następuje spalanie paliw



wykorzystywana, liczba mieszkańców (podatników) maleje, a koszty utrzymania infrastruktury rosną. Na terenach wiejskich zachodzi natomiast konieczność rozbudowy istniejącej infrastruktury ze względu na coraz większe rozproszenie zabudowy mieszkalnej. Ponadto problemem jest presja urbanizacyjna na tereny zalesione, rolnicze. Warto dodać, że na terenie Gminy Chełmek i Gminy Oświęcim odsetek powierzchni objętej miejscowymi planami zagospodarowania przestrzennego jest szczególnie niski, co nie sprzyja zachowaniu ładu przestrzennego.

**Potrzeby w zakresie oferty i infrastruktury publicznej** – związane przede wszystkim ze złym stanem technicznym niektórych obiektów pełniących funkcje społeczne i kulturalne. Przestarzała i/lub niefunkcjonalna infrastruktura ogranicza działalność instytucji kultury oraz możliwości stymulowania aktywności społecznej mieszkańców. Niezbędna jest nie tylko poprawa standardu budynków, lecz również dostosowanie ich do potrzeb osób ze szczególnymi potrzebami w celu zapewnienia możliwości uczestnictwa w życiu kulturalnym wszystkim mieszkańcom.

#### Potencjały rozwojowe

**Rozwój gospodarczy** – Miasto Oświęcim, będące rdzeniem Aglomeracji, jest jednym z najprężniej rozwijających się ośrodków gospodarczych w województwie małopolskim. W mieście funkcjonuje wiele zakładów przemysłowych, w tym rozpoznawalne na skalę międzynarodową zakłady chemiczne. Miasto oferuje także atrakcyjne tereny inwestycyjne, co sprzyja przyciąganiu nowych inwestorów. Ponadto, atrakcyjność inwestycyjna obszaru wzrośnie ze względu na budowę drogi ekspresowej S1 wraz z obwodnicą miasta.

**Lokalizacja i dostępność transportowa** - niewątpliwie na atrakcyjność gospodarczą Aglomeracji Oświęcimskiej wpływa jej położenie pomiędzy istotnymi ośrodkami, czyli Aglomeracją Śląską, Krakowem oraz Bielskiem-Białą. Zwiększa to potencjał osadniczy i inwestycyjny, w tym wzmacnia powiązania funkcjonalne pomiędzy wspomnianymi ośrodkami. Aglomeracja cechuje się dobrą dostępnością transportową – blisko głównych szlaków komunikacyjnych, w tym autostrady A4 i szlaków kolejowych. Atrakcyjność transportową zwiększą prowadzone inwestycje infrastrukturalne, w tym m.in. budowa drogi S1 Kosztowy – Bielsko – Biała i obwodnicy Oświęcimia.

**Rozwój infrastruktury kolejowej** – Obszar zyskał połączenie ze stolicą województwa w ramach Krakowskiej Szybkiej Kolei Aglomeracyjnej, co znacząco skróciło czas dojazdu. Ponadto obszar znalazł się w sieci międzynarodowych połączeń PKP Intercity – przez Oświęcim przejeżdżają składy jadące w kierunku Pragi, Wiednia, Bratysławy. Planowane jest także wybudowanie połączenia Tychy-Oświęcim, co usprawni skomunikowanie Aglomeracji Oświęcimskiej z Górnym Śląskiem. Ze względu na lokalizację, Aglomeracja Oświęcimska ma potencjał do rozwoju infrastruktury i oferty kolejowej.

**Edukacja** – na terenie Aglomeracji działa kilkanaście szkół podstawowych oraz szkoły ponadpodstawowe, w tym szkoły branżowe i technika kształcące m.in. w zawodach poszukiwanych na lokalnym rynku pracy. Pracodawcy mają problem ze znalezieniem pracowników o konkretnych umiejętnościach, z tego względu rozwój szkolnictwa zawodowego będzie istotny w kontekście rozwoju gospodarczego Aglomeracji. Ponadto, w Oświęcimiu funkcjonuje uczelnia wyższa – miasto stanowi ponadlokalny ośrodek edukacyjny. Obecność uczelni na obszarze Aglomeracji ogranicza także migrację mieszkańców chcących podjąć studia – część z nich wybierze uczelnię w Oświęcimiu ze względu na jej bliskość.

**Atrakcyjność turystyczna** – wynikająca z bogactwa dziedzictwa historyczno-kulturowego i zasobów przyrodniczych gmin Aglomeracji. Na jej terenie znajduje się wiele ciekawych zabytków, nie tylko tych związanych z tragiczną historią II wojny światowej, lecz również m.in. z dziedzictwem przemysłowym (np. dziedzictwo Tomasza Baty w Chełmku). Funkcjonują tu również muzea posiadające cenne zbiory. Rozwijana jest także oferta spędzania czasu wolnego – na analizowanym obszarze organizowane są cykliczne wydarzenia kulturalne, imprezy oraz koncerty. Ponadto, obszar ma potencjał do rozwoju turystyki aktywnej ze względu na obecność m.in. rzek: Soły, Przemszy i Wisły oraz walorów przyrodniczo-krajobrazowych.

**Wysokie natężenie ruchu turystycznego** – obecnie ruch turystyczny w obrębie Aglomeracji koncentruje się głównie na Miejscu Pamięci i Państwowym Muzeum Auschwitz-Birkenau, które w 2023 r. było 7. najczęściej odwiedzanym obiektem turystycznym w Małopolsce. Napływ turystów stanowi potencjał do rozwoju społeczno-gospodarczego partnerskich gmin, jednak w celu jego pełnego wykorzystania należy odpowiednio ukierunkować ich przepływy.

**Materialne i niematerialne dziedzictwo historyczno-kulturowe** – Ziemia Oświęcimska jest niezwykle interesującym miejscem ze względu na wielowiekowe przenikanie się Małopolski i Śląska. Gminy Aglomeracji posiadają bogate zasoby z tym związane, w postaci zabytków czy tradycji związanych z lokalnym folklorem. Na ich terenie aktywnie działają instytucje kultury, które organizują liczne wydarzenia integrujące lokalną społeczność wokół dziedzictwa historyczno-kulturowego, co sprzyja budowaniu tożsamości lokalnej. Ponadto, z oferty instytucji kultury chętnie korzystają również turyści odwiedzający Aglomerację Oświęcimską, co stanowi istotny element sprzyjający rozwojowi funkcji turystycznych obszaru.

**Proces transformacji regionu** – prawidłowo przeprowadzony proces transformacji energetycznej Małopolski Zachodniej przyniesie szereg pozytywnych skutków. Według *Terytorialnego Planu Sprawiedliwej Transformacji dla Małopolski Zachodniej*, osoby pracujące w branży górniczej i okołógórnictwa będą szukały pracy w innych sektorach, w szczególności w budownictwie, transporcie



---

i przetwórstwie przemysłowym, czyli tam, gdzie obecnie brakuje pracowników. Ponadto, jako istotny potencjał dla rozwoju regionu w oparciu o dywersyfikację gospodarczą wskazuje się również rozwój sektora turystyki i rekreacji, przede wszystkim w przypadku generowania nowych, stabilnych miejsc pracy. Istotnym czynnikiem jest także rozwój gospodarki niskoemisyjnej, co przyczyni się do wzrostu innowacyjności lokalnej gospodarki. Skutkiem procesu będzie także poprawa jakości środowiska naturalnego, w tym jakości powietrza.



## Poziom strategiczny

### Założenia rozwojowe

Założenia rozwojowe Strategii IIT Aglomeracji Oświęcimskiej na lata 2021-2027 odnoszą się do obszarów wsparcia realizowanych w ramach mechanizmu Innych Inwestycji Terytorialnych (IIT), które wdrażane są w województwie małopolskim. Zgodnie z założeniami FEM 2021-2027, z wykorzystaniem IIT wspierana będzie interwencja m.in. w ramach celu szczegółowego 5(i) *wspieranie zintegrowanego i sprzyjającego włączeniu społecznemu rozwoju społecznego, gospodarczego i środowiskowego, kultury, dziedzictwa naturalnego, zrównoważonej turystyki i bezpieczeństwa na obszarach miejskich*. Ma ona na celu zwiększanie wpływu wspólnot lokalnych głównie na rozwój obszarów miejskich (w tym obszarów miejsko-wiejskich, obszarów wiejskich ujętych w strategii IIT). Zgodnie z założeniami, za przygotowanie strategii IIT odpowiedzialne będą:

- 3 miasta - Oświęcim, Bochnia, Olkusz – wraz z ich obszarami funkcjonalnymi (obszarami wiejskimi i miejskowiejskimi ujętymi w strategii IIT) - w ramach tych strategii nie będą mogły znaleźć się projekty, zlokalizowane na terenie gmin wchodzących w skład związków ZIT oraz innych IIT (za wyjątkiem miast objętych programem rewitalizacji),
- 3 Partnerstwa CWD (pilotaż Centrum Wsparcia Doradczego): Stowarzyszenie Samorządów Powiatu Dąbrowskiego, Związek Gmin Krynicko-Popradzkich, Partnerstwo Miast i Gmin Powiatu Limanowskiego.

W odniesieniu do IIT, w FEM 2021-2027 przewidziano wsparcie dla 4 typów projektów:

Typ projektu A. INFRASTRUKTURA KULTURY

Typ projektu B. OCHRONA I OPIEKA NAD ZABYTKAMI

Typ projektu C. OFERTA TURYSTYCZNA

Typ projektu D. TRASY TURYSTYCZNE

Ponadto, dla wypracowania interwencji w ramach IIT szczególne znaczenie miały kluczowe problemy i wyzwania rozwojowe oraz potencjały sprzyjające dalszemu rozwojowi społeczno-gospodarczemu i przestrzennemu Aglomeracji Oświęcimskiej, zidentyfikowane na drodze diagnozy strategicznej.

### Kluczowy potencjał rozwojowy: **Ponadprzeciętna atrakcyjność turystyczna**

Kluczowym potencjałem rozwojowym Aglomeracji Oświęcimskiej jest **ponadprzeciętna atrakcyjność turystyczna** wynikająca z bogactwa dziedzictwa historyczno-kulturowego i zasobów przyrodniczych partnerskich gmin. Obecnie ruch turystyczny w obrębie Aglomeracji skupia się na Miejscu Pamięci



i Państwowym Muzeum Auschwitz-Birkenau, które w 2023 r. było 7. najczęściej odwiedzaną atrakcją turystyczną w Małopolsce – łącznie odwiedziło je bowiem ok. 1 670 000 osób. Wśród osób odwiedzających powiat oświęcimski, większość stanowili odwiedzający jednodniowi. Szacuje się, że w 2023 r. z noclegów oferowanych przez obiekty lokalizowane na terenie powiatu korzystało natomiast ok. 181,5 tys. osób, z czego 21,6% stanowili turyści zagraniczni<sup>6</sup>. Wysokie natężenie ruchu turystycznego w powiecie oświęcimskim stanowi potencjał do rozwoju społeczno-gospodarczego Aglomeracji Oświęcimskiej, przy czym w celu pełnego jego wykorzystania należy ten ruch **odpowiednio ukierunkować**. Ponadto, interwencja w tym zakresie powinna uwzględniać działania zmierzające do **wydłużenia pobytu turystów** poprzez urozmaicanie oferty turystycznej i podnoszenie jej jakości. Według wyników Badania ruchu turystycznego w Małopolsce w 2023 r., wśród najczęstszych celów podróży przyjezdni wskazywali na wypoczynek (33,3%), zwiedzanie zabytków (23,6%) oraz turystykę aktywną (13,3%). Z tego względu dalszy rozwój oferty turystycznej w województwie powinien uwzględniać preferencje turystów, wykorzystując przy tym lokalne potencjały – w przypadku Aglomeracji Oświęcimskiej jest to dziedzictwo historyczno-kulturowe i walory przyrodnicze, co wpisuje się w upodobania i oczekiwania badanych osób.

#### **Potrzeby w zakresie oferty i infrastruktury publicznej: Kultura**

Ważnym elementem budującym ofertę turystyczną, a przede wszystkim oddziałującym na kształtowanie tożsamości lokalnej mieszkańców, jest **działalność instytucji kultury**. Dobrze rozwinięta oferta kulturalna wpływa bowiem nie tylko na atrakcyjność turystyczną, lecz również przekłada się na stymulowanie aktywności społecznej mieszkańców, poprzez m.in. współpracę instytucji kulturalnych z podmiotami tzw. trzeciego sektora. Wśród najważniejszych podmiotów działających na terenie Aglomeracji Oświęcimskiej w zakresie kultury wymienić należy: Oświęcimskie Centrum Kultury w Oświęcimiu (OCK), Muzeum Zamek w Oświęcimiu, Miejski Ośrodek Kultury, Sportu i Rekreacji w Chełmku (MOKSiR) oraz Ośrodek Kultury, Sportu i Rekreacji w Brzezince (OKSiR, Gmina Oświęcim). MOKSiR w Chełmku i OKSiR w Brzezince prowadzą Domy Ludowe, które odgrywają szczególną rolę w życiu kulturalnym i społecznym gmin, stanowiąc miejsce spotkań mieszkańców czy aktywizując lokalną społeczność i umożliwiając uczestnictwo w życiu kulturalnym. Organizowane są w nich spotkania, koncerty, akademie i różnorodne zajęcia, umożliwiające rozwijanie zainteresowań i umiejętności w dziedzinach takich jak taniec, śpiew, rękodzieło, ale także aktywność fizyczna. Zarówno Dom Ludowy w Chełmku, jak i Dom Ludowy w Porębie Wielkiej (gm. Oświęcim) są miejscami spotkań łączących pokolenia, podczas których przekazywana jest wiedza na temat lokalnej kultury, tradycji oraz zwyczajów. Z ich infrastruktury korzystają m.in. uczniowie szkół i przedszkoli, a także członkowie

---

<sup>6</sup> Ruch Turystyczny w Małopolsce w 2023 roku, Numer 1/2024 Badanie ruchu turystycznego w Małopolsce 2023, Małopolska Organizacja Turystyczna Kraków – grudzień 2023 - styczeń 2024

organizacji społecznych działających na terenie gmin. Oba obiekty **wymagają jednak modernizacji i/lub przebudowy** w celu pełnego wykorzystania ich potencjału. W przypadku budynku Domu Ludowego w Chełmku, wśród kluczowych czynników utrudniających funkcjonowanie obiektu wymienia się:

- brak wewnętrznej komunikacji pomiędzy pomieszczeniami,
- niefunkcjonalną, niewygodną klatkę schodową, która w górnej części nie nadaje się do bezpiecznego użytkowania,
- utrudniony dostęp do pomieszczeń na poddaszu i ich niefunkcjonalny układ,
- brak dostępu do budynku dla osób z niepełnosprawnościami,
- brak wystarczającej powierzchni do magazynowania sprzętu i urządzeń,
- brak bezpośredniego połączenia budynku z przestrzenią ogrodu na jego tyłach.

Z kolei obiekt Domu Ludowego w Porębie Wielkiej wymaga podjęcia prac budowlanych uwzględniających m.in.:

- remont dachu, w tym wymianę pokrycia dachu, wykonanie obróbek blacharskich itd., remont kominów,
- remont pomieszczeń usytuowanych na obu kondygnacjach budynku, w tym remont sali widowiskowej wraz ze sceną, przebudowa sanitariatów, pomieszczeń biblioteki, pomieszczeń użytkowanych przez zespoły, orkiestrę oraz KGW,
- wymianę i przebudowę wewnętrznych instalacji (elektrycznej, wodno-kanalizacyjnej i c.o.),
- dostosowanie obiektu do obowiązujących przepisów p.poż.,
- likwidację barier architektonicznych oraz dostosowanie budynku do potrzeb osób ze szczególnymi potrzebami (w tym osób z niepełnosprawnością ruchową), osób starszych, rodzin z małymi dziećmi.

Przebudowa i/lub modernizacja oraz doposażenie Domów Ludowych są niezbędne, aby zapewnić pełną funkcjonalność obiektów i **dostosować je do pełnienia funkcji kulturalnych i społecznych**, a także zapewnić dostępność ich oferty dla szerokiego grona odbiorców, w tym osób ze szczególnymi potrzebami oraz osób zagrożonych marginalizacją. Obecnie, przez niefunkcjonalny układ pomieszczeń czy występowanie barier architektonicznych, nie wszyscy zainteresowani mają bowiem możliwość dostania się do budynków w wygodny i bezpieczny sposób.

Muzeum Zamek w Oświęcimiu prowadzi działalność w zakresie gromadzenia i trwałej ochrony dóbr naturalnego i kulturalnego dziedzictwa o charakterze materialnym i niematerialnym, informowania o wartościach i treściach gromadzonych zbiorów, upowszechniania podstawowych wartości historii, nauki i kultury polskiej oraz światowej, a także kształtowania wrażliwości poznawczej i estetycznej



lokalnej społeczności oraz turystów. Misją Muzeum jest popularyzowanie historii Ziemi Oświęcimskiej, co realizowane jest m.in. poprzez organizację wykładów, warsztatów i wydarzeń kulturalnych, w których rokrocznie bierze udział coraz większa liczba mieszkańców Aglomeracji, a także odwiedzających ją turystów. W 2022 r. w wydarzeniach kulturalnych i edukacyjnych organizowanych przez Muzeum wzięło udział 11,8 tys. osób, natomiast łącznie z wystawami Muzeum odwiedziło ok. 30,4 tys. osób, a więc o 41% więcej niż w roku ubiegłym. Co więcej, liczba odwiedzających jest aktualnie wyższa niż w czasie przed pandemią COVID-19 – w 2019 r. Muzeum odwiedziło 21,1 tys. osób.

W przypadku Muzeum Zamek w Oświęcimiu, potrzeby dotyczą przede wszystkim **rozwoju jego oferty kulturalnej** oraz dostosowania do obsługi stale wzrastającej liczby odwiedzających. Muzeum mieści się w średniowiecznym zabytkowym zamku, który stanowi istotny zasób historyczno-kulturowy Aglomeracji Oświęcimskiej. Historyczna, częściowo wiekowa infrastruktura w ostatnich latach została wyremontowana, jednak wciąż konieczne jest podejmowanie działań ukierunkowanych na zabezpieczenie cennych walorów Zamku, jak również rozwój jego funkcji edukacyjnych, kulturalnych i reprezentacyjnych. Ekspozycje muzeum dotyczą historii lokalnej od czasów prehistorycznych do współczesności, stanowiąc ważny element kształtujący tożsamość lokalnej społeczności.

#### **Potrzeby w zakresie oferty i infrastruktury publicznej: Materialne dziedzictwo historyczno-kulturowe**

Obszar Aglomeracji Oświęcimskiej kojarzy się przede wszystkim z tragiczną historią II wojny światowej oraz byłym Niemieckim Nazistowskim Obozem Koncentracyjnym i Zagłady Auschwitz-Birkenau. Poza dziedzictwem II wojny światowej, na jej terenie zlokalizowane są jednak liczne zabytki z innych okresów bogatej historii regionu. Województwo małopolskie należy bowiem do jednych z najatrakcyjniejszych turystycznie regionów Polski, przy czym Ziemia Oświęcimska jest miejscem specyficznym ze względu na wielowiekowe przenikanie się Małopolski i Śląska. Szczególną rolę pod tym względem pełni Oświęcim, który na przestrzeni wieków stanowił ważny ośrodek Księstwa Oświęcimskiego.

Oświęcim, jako rdzeń Aglomeracji Oświęcimskiej posiada zatem największy potencjał turystyczny i kulturalny – to w mieście koncentrują się bowiem usługi publiczne (w tym ponadlokalne). Mieszkańcy okolicznych gmin korzystają z oferty i infrastruktury Oświęcimia oraz często utożsamiają się z jego dziedzictwem kulturowym. Miasto stanowi zatem swoistą **stolicę kulturalną obszaru funkcjonalnego**, pełniąc funkcje kulturalne i edukacyjne oraz służąc integracji lokalnej społeczności i kształtowaniu jej tożsamości. Ponadto, ze względu na dogodne połączenia drogowe i kolejowe oraz podejmowane w ostatnich latach przez Miasto inwestycje w rozwój transportu zbiorowego, do Oświęcimia codziennie dociera znaczna liczba turystów (w tym również zagranicznych), którzy obecnie udają się przede wszystkim w stronę Miejsca Pamięci i Państwowego Muzeum Auschwitz-Birkenau. Jak wcześniej wspomniano, potencjał ruchu turystycznego może zostać wykorzystany na rzecz rozwoju społeczno-



gospodarczego całego obszaru funkcjonalnego, jednak konieczne jest jego odpowiednie **rozproszenie i/lub alternatywne ukierunkowanie**.

Kluczowym elementem dziedzictwa historyczno-kulturowego, stanowiącym o tożsamości lokalnej i wizerunku całej Aglomeracji Oświęcimskiej, jest **zabytkowy układ urbanistyczny Oświęcimia z przełomu XIV i XV wieku wraz z Rynkiem Głównym i Starym Miastem z zabudową datowaną na XIX/XX w.**

Historia oświęcimskiego grodu sięga XII w. , kiedy to kasztelania zlokalizowana była po obu stronach Wisły. Miasto niemal od samego początku było związane z handlem i usługami. Pierwszy plac targowy powstał przy Zamku Oświęcimskim. W XIV wieku został wytyczony główny plac targowy – obecny Rynek Główny. Początkowo prowadzono sprzedaż m.in. mięsa, soli czy ołowiu. Jednak prawdziwy rozwój handlu i przemysłu nastąpił w XIX w. wraz z budową Galicyjskiej Kolei Transwersalnej, której łączna długość wynosiła ok. 800 km. Do wybuchu II wojny światowej miasto szybko rozwijało się gospodarczo. Powstawały i działały tu zakłady przemysłowe - m.in. papownia, garbarnia, Fabryka Wódek i Likierów Jakuba Haberafelda, fabryka nawozów, fabryki konserw rybnych czy fabryka samochodów. Jednak niezmiennie oświęcimski Rynek był głównym miejscem spotkań, nawiązywania kontaktów, sprzedaży i świadczenia usług. Także dla okolicznych mieszkańców – terenów obecnej Aglomeracji Oświęcimskiej.

Zabytkowy Rynek Główny w Oświęcimiu stanowi ważny zasób dziedzictwa kulturowego. Stanowi swoiste świadectwo **bogatej, ponad 800-letniej historii miasta**, która w ostatnich dziesięcioleciach **była zapomniana** z uwagi na tragiczne wydarzenia związane z istnieniem byłego niemieckiego obozu koncentracyjnego Auschwitz-Birkenau, a miasto i okoliczne miejscowości (jak np. Brzezinka) częściowo straciły się tożsamość historyczną.

Miasto Oświęcim od lat podejmuje działania na rzecz ochrony i opieki nad zabytkami, a tym samym pokazaniem wielowiekowego dziedzictwa regionu. Przy Rynku Głównym, w odrestaurowanym budynku XIX wiecznego Ratusza znajduje się wystawa stała pn. „W przestrzeniach historii. Dzieje miasta Oświęcimia”, prezentująca osiem wieków niezwyklej historii Oświęcimia i przyciągająca rokrocznie coraz więcej turystów, zarówno z kraju, jak i zagranicy. W Ratuszu prowadzona jest również działalność edukacyjna – w ofercie dostępne są np. lekcje muzealne i warsztatowe dla zorganizowanych grup szkolnych i przedszkolnych, które dzięki temu zapoznają się z historią miasta i regionu. Działalność ta sprzyja zatem zarówno promocji dziedzictwa historyczno-kulturowego i jego zachowaniu dla przyszłych pokoleń, ale również zwiększeniu natężenia ruchu turystycznego w innych miejscach Aglomeracji Oświęcimskiej.

Dodatkowo organizacja wydarzeń kulturalnych i okolicznościowych na oświęcimskiej starówce związanych z historią regionu wpłynie na rozwój oferty turystycznej Oświęcimia i terenów



podmiejskich. Rynek stanowi element reprezentacyjny miasta i całej Aglomeracji Oświęcimskiej, konieczne jest jego **utrzymanie w dobrym stanie i zapewnienie pełnej funkcjonalności**, nie tylko pod kątem obsługi ruchu turystycznego, ale również wykorzystania go na cele kulturalne i służące integracji lokalnej.

Aby powyższe działania mogły być realizowane, niezbędne jest podjęcie działań przyczyniających się do **ochrony i opieki nad zabytkowym Starym Miastem, a w tym przypadku – Rynkiem Głównym**. Miasto Oświęcim zaplanowało prace polegające na **zabezpieczeniu i poprawie komfortu korzystania z obiektu** poprzez wymianę i naprawę zdegradowanej nawierzchni płyty Rynku oraz modernizacji oświetlenia i dostosowaniem do wytycznych konserwatorskich. Dodatkowo zaplanowany zakres prac będzie przyczyniał się do poprawy efektywności energetycznej obiektu oraz komfortu korzystania przez mieszkańców i turystów, w tym osoby niepełnosprawne (nawierzchnia zostanie częściowo zmodernizowana, a nierówności zlikwidowane). Ponadto, powinny przyczynić się do pobudzenia usług np. gastronomicznych, hotelarskich, okołoturystycznych, a tym samym **rozwoju regionu i podniesieniu jego konkurencyjności**. Zaplanowane działania są niezbędne do **zachowania dotychczasowej funkcji zabytku** – funkcji reprezentacyjnej, kulturowej oraz miejsca spotkań i integracji lokalnej społeczności.

W wyniku realizacji projektu zostanie on wykorzystany do budowy uzupełniającej, alternatywnej dla Miejsca Pamięci oferty turystycznej Miasta Oświęcim i jego obszaru funkcjonalnego.

Układ urbanistyczny Oświęcimia z przełomu XIV i XV wieku wpisany jest do rejestru zabytków nieruchomych Województwa Małopolskiego pod numerem A-985/M oraz Gminnej Ewidencji Zabytków Miasta Oświęcim pod numerem 4/32 (rejestr – A-483/87 z 11.02.1987 r.). Należy do niego zespół zabudowy starego miasta z przełomu XIX i XX wieku z głównymi dominantami: zamkiem, kościołem i klasztorem.

#### **Potrzeby w zakresie oferty i infrastruktury publicznej: Infrastruktura turystyczna**

W celu stworzenia spójnej alternatywnej oferty turystycznej Aglomeracji Oświęcimskiej i włączenia w nią wszystkich partnerskich gmin, konieczne jest rozwijanie infrastruktury umożliwiającej integrację wszystkich jej elementów. Szczególnie istotna w tym zakresie jest **rozbudowa sieci tras, szlaków i ścieżek pieszych i rowerowych**, dzięki którym możliwe jest sprawne poruszanie się po całym obszarze funkcjonalnym i jego aktywne zwiedzanie. W ostatnich latach wzrasta popularność turystyki aktywnej, w tym zwłaszcza rowerowej – turyści coraz częściej decydują się na łączenie aktywnego wypoczynku z poznawaniem walorów historyczno-kulturowych i przyrodniczo-krajobrazowych regionów.

W przypadku tras ponadlokalnych, przez teren Aglomeracji Oświęcimskiej obecnie przebiega fragment Wiślanej Trasy Rowerowej (WTR), pokrywający się z przebiegiem VeloMetropolis/EuroVelo 4, a także

częściowo Greenways. Dotychczasowy przebieg tras w niektórych fragmentach (np. przez miejscowość Broszkowice, gm. Oświęcim) odbywa się drogami gminnymi i koliduje z ruchem samochodów i pieszych, głównie mieszkańców miejscowości, co stwarza niebezpieczeństwo. Istnieje możliwość przeprowadzenia alternatywnej trasy (w uzgodnieniu z Regionalnym Zarządem Gospodarki Wodnej Wody Polskie w Gliwicach/Krakowie) wałami przeciwpowodziowymi, co umożliwiłoby odizolowanie ruchu turystycznego od lokalnego. Ponadto, trasa, przebiegając przez miasto Oświęcim, na niektórych odcinkach jest trudna do przejechania. Ze względu na zły stan techniczny kładki pieszo-rowerowej na rzece Sole, trasa Greenways została przeniesiona na kładkę pieszą w parku na Bulwarach, która położona jest w odległości ok. 500 m od trasy szlaku rowerowego. Kładka dla pieszych położona jest na znacznym wyniesieniu, co powoduje konieczność zejścia z roweru i wprowadzenia go po pochylni na kładkę. Modernizacja kładki pieszo-rowerowej umożliwiłaby powrót szlaku do jego pierwotnego przebiegu oraz ograniczyłaby utrudnienia dla rowerzysty w postaci konieczności wprowadzenia roweru po pochylni.

Kładka ta znajduje się w obrębie staromiejskiego układu urbanistycznego, który jest wpisany do rejestru zabytków pod nr A-483 oraz objęty ochroną archeologiczną. Położona jest u stóp wzgórza zamkowego, którego historia sięga XI w. Obecnie mieści się tam Muzeum Zamek. Kładka zapewnia dostęp do atrakcyjnych terenów rekreacyjnych (Bulwarów nad Sołą, Starego Miasta, Zespołu przyrodniczo-krajobrazowego) dla lewobrzeżnej części miasta.

Obecnie stan techniczny kładki oceniany jest jednak jako niedostateczny ze względu na brak wystarczającej nośności obiektu, gdyż pierwotnie założone obciążenia nie odpowiadają dzisiejszym wymagom. Ponadto, konstrukcja jest bardzo podatna na drgania nawet przy niewielkich obciążeniach, stąd konieczna jest jej modernizacja. Niezbędna jest m.in. zmiana formy architektonicznej i wzmocnienie obiektu, jednak przy zachowaniu układu i gabarytów podpór jak w stanie istniejącym. Ze względu na zły stan techniczny konieczne jest oczyszczenie, uzupełnienie ubytków, naprawa lub wymiana uszkodzonych elementów oraz wykonanie zabezpieczenia przed wpływem czynników zewnętrznych. Przyczyni się to do poprawy bezpieczeństwa pieszych i rowerzystów oraz poprawy komfortu korzystania z obiektu, jak również walorów estetycznych zabytkowego Starego Miasta. Przebudowa kładki umożliwi poprowadzenie nią VeloMetropolis (EuroVelo 4) i Wiślanej Trasy Rowerowej, dzięki czemu korzystanie z nich będzie wygodne i bardziej atrakcyjne.

Poza długimi, ponadlokalnymi trasami poszczególne gminy w swoich granicach wyznaczają również krótkie piesze i rowerowe trasy kulturowe i krajoznawcze, np. „Z Auschwitz-Birkenau do Starego Miasta”, „Oświęcim powojenny”, „Szlak Murali” czy „Szlak Zabytków Ziemi Oświęcimskiej” oraz inne pomniejsze szlaki piesze i rowerowe. W ostatnich latach w obrębie Aglomeracji wytyczono



3 Oświęcimskie Trasy Rowerowe łączące poszczególne gminy: trasa 1 (czerwona) biegnąca po terenie miasta i gminy Oświęcim, trasa 2 (niebieska) biegnąca po terenie miasta i gminy Oświęcim oraz Chełmka, trasa 3 (zielona) biegnąca po terenie miasta i gminy Oświęcim. Miejscem startu i mety dla wszystkich tras są Bulwary nad Sołą w Oświęcimiu.

Ze względu na wysoki **potencjał historyczno-kulturowy i przyrodniczo-krajobrazowy**, istotne jest dalsze rozwijanie podobnych przedsięwzięć poprzez wytyczanie i budowę tras wraz z ich odpowiednim oznakowaniem i uzupełnieniem w niezbędną infrastrukturę okołoturystyczną.

### Cele strategiczne realizowane w ramach IIT

Rozdział wynika z art. 36 ust. 8 ustawy z dnia 28 kwietnia 2022 r. o zasadach realizacji zadań finansowanych ze środków europejskich w perspektywie finansowej 2021-2027 wskazującego, iż strategia IIT określa w szczególności m.in. cele, jakie mają być zrealizowane w ramach IIT, ze wskazaniem wykorzystanego podejścia zintegrowanego, oczekiwanych wskaźników rezultatu i produktu powiązanych z realizacją właściwego programu.

Określenie celów strategicznych, jakie stawiają przed sobą partnerskie gminy, jest kluczowym etapem procesu strategicznego. Dzięki zdefiniowaniu priorytetów możliwe jest wypracowanie ścieżki rozwoju i zaplanowanie konkretnych działań zmierzających do realizacji celów. Biorąc pod uwagę ponadlokalny charakter niniejszej Strategii, cele gmin tworzących Aglomerację Oświęcimską wyznaczają ramy do koordynacji działań skupionych przede wszystkim na stymulowaniu wzrostu społeczno-gospodarczego i integracji przestrzenno-funkcjonalnej całego Obszaru. W odpowiedzi na wyzwania rozwojowe stojące przez partnerskimi gminami oraz biorąc pod uwagę ich kluczowe potencjały, wypracowano cele strategiczne uwzględniające wykorzystanie wsparcia zapewnianego z poziomu regionalnego w ramach narzędzia IIT.

1 Cel IIT	Poprawa jakości i dostępności oferty kulturalnej Aglomeracji Oświęcimskiej
2 Cel IIT	Ochrona i rozwój zasobów bogatego dziedzictwa historyczno-kulturowego Aglomeracji Oświęcimskiej
3 Cel IIT	Dywersyfikacja funkcji turystycznych Aglomeracji Oświęcimskiej

Poniżej przedstawiono charakterystykę celów IIT wraz z zakresem planowanych w ich ramach działań oraz wskazaniem podejścia zintegrowanego.



## 1 Cel IIT    Poprawa jakości i dostępności oferty kulturalnej Aglomeracji Oświęcimskiej

W związku ze zdiagnozowanymi potrzebami związanymi z działalnością instytucji kultury funkcjonujących na terenie Aglomeracji Oświęcimskiej, zdefiniowano cel IIT ukierunkowany na modernizację i rozbudowę ich infrastruktury, co z kolei przyczyni się do poprawy jakości i dostępności oferty kulturalnej w partnerskich gminach.

W ramach celu strategicznego zaplanowano realizację działań zorientowanych na rozwój lokalnych instytucji kultury, m.in. poprzez poprawę standardu ich infrastruktury oraz doposażenie w narzędzia i sprzęty umożliwiające rozszerzenie oferty i skierowanie jej do jak największej grupy odbiorców. Rezultatem tych działań będzie wzrost jakości i dostępności oferty kulturalnej, co z kolei przełoży się na wzmacnianie kapitału ludzkiego i społecznego w Aglomeracji Oświęcimskiej. Zapewnienie dostępu do kultury i wspieranie uczestnictwa mieszkańców w życiu kulturalnym odgrywa bowiem ważną rolę w procesie angażowania lokalnej społeczności w procesy rozwojowe gmin.

Zakres zaplanowanych do realizacji działań obejmuje przebudowę Domów Ludowych w gminach: Oświęcim i Chełmek oraz obiektu Muzeum Zamek w Oświęcimiu. Jak wynika z analiz diagnostycznych, Domy Ludowe odgrywają szczególną rolę w życiu kulturalnym i społecznym gmin, stanowiąc miejsce spotkań mieszkańców czy aktywizując lokalną społeczność i umożliwiając uczestnictwo w życiu kulturalnym. Zarówno Dom Ludowy w Chełmku, jak i Dom Ludowy w Porębie Wielkiej (gm. Oświęcim) wymagają jednak modernizacji i/lub przebudowy w celu zapewnienia ich pełnej funkcjonalności oraz poprawy bezpieczeństwa ich użytkowników. Z kolei w przypadku Muzeum Zamek w Oświęcimiu, niezbędne jest z kolei podnoszenie jakości jego oferty w celu zwiększenia jej atrakcyjności oraz wzmocnienia oddziaływania na mieszkańców całej Aglomeracji Oświęcimskiej w zakresie budowania i wspierania ich tożsamości lokalnej. Z uwagi na fakt lokalizacji Muzeum w rdzeniu obszaru, posiada ono bowiem wysoki potencjał do promowania lokalnego materialnego i niematerialnego dziedzictwa historyczno-kulturowego.

Zakłada się, że przebudowa i/lub modernizacja istniejących obiektów pełniących funkcje kulturalne przełoży się na poprawę ich funkcjonalności oraz zapewnienie komfortu i bezpieczeństwa ich użytkowników. Zakres zaplanowanych działań obejmuje bowiem m.in. prace remontowe wraz z dostosowaniem budynków i przestrzeni do potrzeb osób ze szczególnymi potrzebami, a także uzupełnienie istniejącej infrastruktury o niezbędne sprzęty. Realizacja zaplanowanych działań przyczyni się również do podniesienia standardu estetycznego budynków i ich otoczenia, a także poprawy ekonomicznej efektywności użytkowania obiektu np. poprzez umożliwienie wykorzystania pomieszczeń do różnych funkcji, eliminację problemów eksploatacyjnych oraz termomodernizację.



Istotnym elementem zaplanowanych działań, uzupełniającym wobec projektów inwestycyjnych, jest również stworzenie wystawy kulturalno-etnograficznej pn. „Razem dla wspólnoty. Łączy nas kultura, tradycja, historia”, promującej dziedzictwo historyczno-kulturowe wszystkich partnerskich gmin w formie graficznej (fotografie, grafiki, mapy) i tekstowej (teksty edukacyjne, informacyjne i promocyjne). W założeniu, elementy wystawy będą wymieniane między poszczególnymi gminami – np. wystawa dotycząca Miasta Oświęcimia będzie prezentowana czasowo na terenie gminy Oświęcim i odwrotnie. Pozwoli to na promocję komplementarnych wobec siebie elementów dziedzictwa obszaru i integrację jego mieszkańców wokół wspólnej historii i kultury.

Zakłada się, że realizacja zaplanowanych działań przyczyni się przede wszystkim do podniesienia jakości i dostępności oferty kulturalnej w Aglomeracji Oświęcimskiej. Dzięki interwencji związanej z poprawą standardu infrastruktury i jej uzupełnieniem możliwe będzie rozszerzenie oferty instytucji kultury oraz jej udostępnienie dla większej grupy odbiorców, w tym również osób zagrożonych wykluczeniem społecznym. Dostosowanie obiektów do potrzeb osób ze szczególnymi potrzebami umożliwi uczestnictwo w zajęciach i wydarzeniach kulturalnych nie tylko osobom z niepełnosprawnościami, ale również seniorom, czy osobom z czasową nabytą kontuzją. Ponadto, wzajemna promocja oferty kulturalnej i wspólnego dziedzictwa historyczno-kulturowego gmin Aglomeracji Oświęcimskiej w ramach szerszego przedsięwzięcia przełoży się na wzmacnianie tożsamości lokalnej mieszkańców oraz ich integrację. Rezultatem zaplanowanych działań będzie również podniesienie kapitału społecznego Aglomeracji Oświęcimskiej poprzez wsparcie uczestnictwa jej mieszkańców w życiu kulturalnym oraz wzmocnienie poziomu zaangażowania w procesy rozwojowe obszaru.

## 2 Cel IIT

Ochrona i rozwój zasobów bogatego dziedzictwa historyczno-kulturowego Aglomeracji Oświęcimskiej

2 Cel IIT ukierunkowany jest na wzmacnianie potencjału historyczno-kulturowego Aglomeracji Oświęcimskiej poprzez ochronę zabytków i ich zachowanie dla przyszłych pokoleń oraz promocję walorów kulturowych. Ze względu na fakt, iż Oświęcim, jako rdzeń Aglomeracji Oświęcimskiej stanowi stolicę kulturalną obszaru funkcjonalnego, pełniąc funkcje kulturalne i edukacyjne oraz służąc integracji lokalnej społeczności i kształtowaniu jej tożsamości, interwencja strategiczna w tym zakresie koncentruje się właśnie na tym mieście.

W ramach celu zaplanowano realizację robót remontowych w obrębie Rynku Głównego w Oświęcimiu, który stanowi ważny element dziedzictwa historyczno-kulturowego regionu, stanowiący o tożsamości lokalnej i wizerunku całej Aglomeracji Oświęcimskiej. Ze względu na fakt, iż Rynek jest miejscem reprezentacyjnym miasta i całej Aglomeracji Oświęcimskiej, konieczne jest jego utrzymanie w dobrym



stanie i zapewnienie pełnej funkcjonalności, pod kątem obsługi ruchu turystycznego, ale również wykorzystania go na cele społeczne i integracyjne. Zakłada się, że z uwagi na lokalizację i walory historyczno-kulturowe Rynek będzie stanowił atrakcyjną przestrzeń szczególnie dla działań związanych z kulturą, turystyką czy integracją mieszkańców całej Aglomeracji Oświęcimskiej. Dzięki realizacji zaplanowanych działań poprawi się zatem nie tylko poziom estetyki, ale również zwiększą się możliwości organizacji wydarzeń kulturalnych, co z kolei może zostać wykorzystane do rozwijania oferty kulturalnej i turystycznej Aglomeracji.

### 3 Cel IIT

#### Dywersyfikacja funkcji turystycznych Aglomeracji Oświęcimskiej

W odniesieniu do kluczowego potencjału Aglomeracji Oświęcimskiej, w ramach 3. celu strategicznego zaplanowano realizację działań ukierunkowanych na rozwój oferty turystycznej Aglomeracji Oświęcimskiej w oparciu o lokalne walory historyczno-kulturowe i przyrodnicze. W rezultacie wzrośnie atrakcyjność partnerskich gmin, co przełoży się również na poprawę jakości życia ich mieszkańców, gdyż turystyka to sektor, który tworzy rynek pracy, umożliwiając dywersyfikację i wzrost zatrudnienia, co jest szczególnie istotne ze względu na postępującą transformację Małopolski Zachodniej i Śląska.

Głównym założeniem planowanych do realizacji działań jest utworzenie produktu turystycznego obejmującego wszystkie gminy Aglomeracji Oświęcimskiej, bazującego na ich bogatych walorach historyczno-kulturowych oraz przyrodniczych.

Podstawowym założeniem jest dywersyfikacja oferty turystycznej Aglomeracji Oświęcimskiej i rozproszenie ruchu turystycznego, koncentrującego się obecnie na dziedzictwie związanym z tragiczną historią II wojny światowej. Gminy tworzące Aglomerację Oświęcimską dysponują jednak również innymi zasobami historyczno-kulturowymi, zabytkami i ofertą kulturalną, a także walorami przyrodniczo-krajobrazowymi, które odpowiednio wykorzystane będą stanowiły alternatywną i/lub uzupełniającą propozycję skierowaną do odbiorców z różnych grup wiekowych. Utworzenie produktu turystycznego bazującego na materialnym i niematerialnym dziedzictwie historyczno-kulturowym Aglomeracji Oświęcimskiej będzie bowiem nie tylko propozycją wydłużenia pobytu w Oświęcimiu i okolicznych gminach dla turystów odwiedzających Miejsce Pamięci i Państwowe Muzeum Auschwitz-Birkenau, lecz również zachętą dla osób zainteresowanych innymi elementami dziedzictwa czy walorami przyrodniczymi tego obszaru.

W ramach celu 3 zaplanowano realizację projektu z zakresu rozwoju szlaków turystycznych służących właściwemu ukierunkowaniu ruchu turystycznego, przyczyniających się do zwiększenia atrakcyjności obszaru Aglomeracji Oświęcimskiej. Zaplanowane działania obejmują budowę i/lub oznakowanie tras

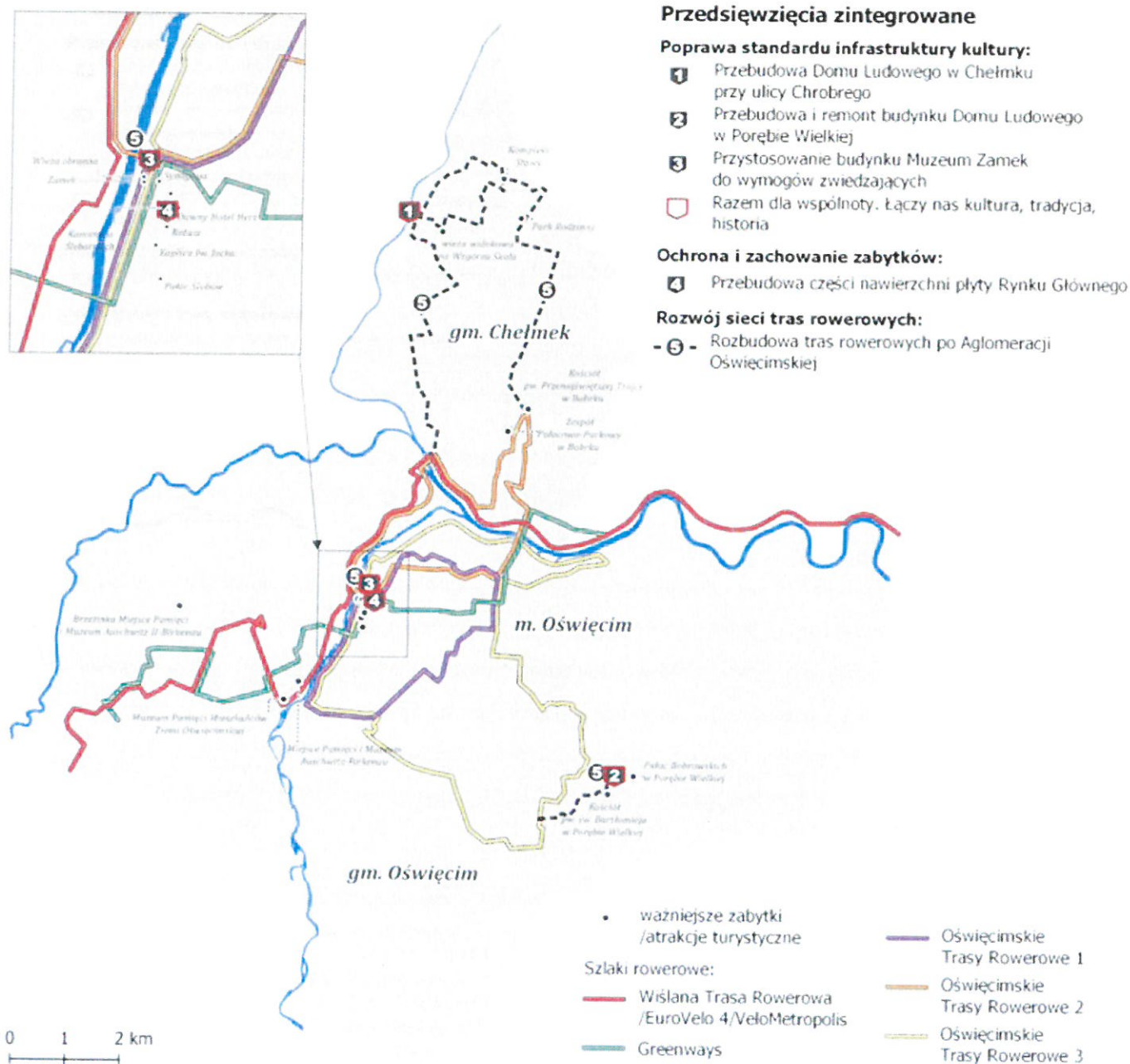


rowerowych na terenie gmin: Oświęcim i Chełmek oraz przebudowę kładki przez rzekę Sołę w mieście Oświęcim, co pozwoli na przywrócenie jej funkcji ciągu pieszo-rowerowego stanowiącego element sieci tras rowerowych o lokalnym i ponadlokalnym charakterze.

Kluczowym aspektem planowanych działań jest zagospodarowanie przestrzeni tak, aby ruch turystyczny, który aktualnie ograniczony jest głównie do Miejsca Pamięci i Państwowego Muzeum Auschwitz-Birkenau, docierał również do innych, równie atrakcyjnych dla turystów miejsc i obiektów. Posłużą temu rowerowe trasy turystyczne, które będą przebiegały przez wszystkie gminy Aglomeracji Oświęcimskiej i łączyły zlokalizowane na ich terenie atrakcje. Turyści będą mogli zwiedzić przede wszystkim obiekty zabytkowe o wyjątkowej wartości kulturowo-historycznej oraz zapoznać się z bogactwem kultury materialnej i niematerialnej Aglomeracji Oświęcimskiej dzięki wystawie kulturalno-etnograficznej. Przy atrakcjach takich jak Domy Ludowe, Muzeum Zamek czy Rynek w Oświęcimiu zlokalizowane będą bowiem tablice informacyjno-edukacyjne prezentujące zasoby historyczno-kulturowe poszczególnych gmin oraz zachęcające do odkrywania ich historii na nowo. Zaplanowane do realizacji rowerowe trasy turystyczne będą łączyły miejsca i obiekty o wysokim potencjale turystycznym, takie jak m.in. Muzeum Zamek i Rynek Główny w Oświęcimiu, Park Rodzinny i wieża widokowa na Wzgórzu Skąta w gm. Chełmek, Pałac Bobrowskich w Porębie Wielkiej (gm. Oświęcim) oraz instytucje kultury i obiekty sakralne.

Nowopowstałe ścieżki rowerowe nie tylko połączą najważniejsze atrakcje turystyczne i instytucje kultury Aglomeracji Oświęcimskiej, ale również włączą nowe miejsca i obiekty w ponadlokalne, regionalne i międzynarodowe trasy turystyczne takie jak np. Wiśłana Trasa Rowerowa i EuroVelo 4.

Rysunek 1 Mapa planowanych przedsięwzięć



Źródło: opracowanie własne



Ponadto, do oferty zostaną włączone Domy Ludowe: w Chełmku i w Porębie Wielkiej (gm. Oświęcim), a także Muzeum Zamek w Oświęcimiu, które objęte są interwencją w ramach 1. Celu IIT. Ich modernizacja i rozszerzenie oferty kulturalnej pozwoli na uatrakcyjnienie również oferty turystycznej Aglomeracji Oświęcimskiej. Zakres działań przewidzianych do realizacji w ramach 3. Celu IIT jest zatem skoordynowany z projektami w sąsiednich obszarach, przy czym unika się nakładania i konkurowania w ich obrębie. Dzięki zintegrowaniu działań, będą miały one wpływ na stymulowanie aktywności turystycznej w regionie, wykraczając poza sam projekt. Rozbudowa tras rowerowych pozwoli bowiem na zwiększenie natężenia ruchu turystycznego w gminach Aglomeracji poprzez uatrakcyjnienie oferty turystycznej. To z kolei stanie się czynnikiem rozwojowym dla rozwoju lokalnych podmiotów gospodarczych prowadzących działalność w branży turystycznej i okołoturystycznej.

W wyniku realizacji zaplanowanych działań powstanie spójny, ponadlokalny produkt turystyczny obejmujący wszystkie gminy Aglomeracji Oświęcimskiej. Produkt ten będzie zintegrowany nie tylko przestrzennie (ciągłość tras rowerowych), ale również tematycznie – w założeniu bazuje on bowiem na bogactwie kultury materialnej i niematerialnej Aglomeracji Oświęcimskiej, wspólnym dla wszystkich gmin. Produkt turystyczny, poprzez infrastrukturę rowerową będzie łączył zabytki, atrakcje turystyczne i elementy oferty kulturalnej Aglomeracji. Na wyznaczonej trasie lokalizowane będzie oznakowanie wyznaczające trasę i jej kierunek, natomiast przy poszczególnych obiektach i atrakcjach turystycznych powstanie wystawa mobilna, prezentującą dziedzictwo kulturowe Aglomeracji Oświęcimskiej, co pozwoli na promocję komplementarnych wobec siebie elementów oferty turystycznej każdej z partnerskich gmin.

Dzięki odpowiedniemu poprowadzeniu tras rowerowych możliwe będzie udostępnienie turystom walorów historyczno-kulturowych i przyrodniczych partnerskich gmin, a rozwój infrastruktury towarzyszącej przełoży się na wzmocnienie funkcji turystycznych obszaru, a tym samym pośrednio na dywersyfikację gospodarki i rynku pracy. Zwiększenie natężenia ruchu turystycznego sprzyja bowiem często powstawaniu m.in. nowych obiektów noclegowych lub lokali gastronomicznych, stanowiących miejsca pracy dla lokalnej społeczności. Rozbudowa tras rowerowych pozwoli również na odpowiednie ukierunkowanie ruchu turystycznego i przyczyni się do ograniczenia presji na środowisko, przy jednoczesnym podkreślaniu atrakcyjności walorów naturalnych regionu. Prowadzenie tras z uwzględnieniem aspektów środowiskowych i lokalnych uwarunkowań pozwoli na zabezpieczenie cennych siedlisk i zasobów przyrodniczych przed ich niekontrolowaną eksploracją.

#### **Uzasadnienie zintegrowania celów IIT**

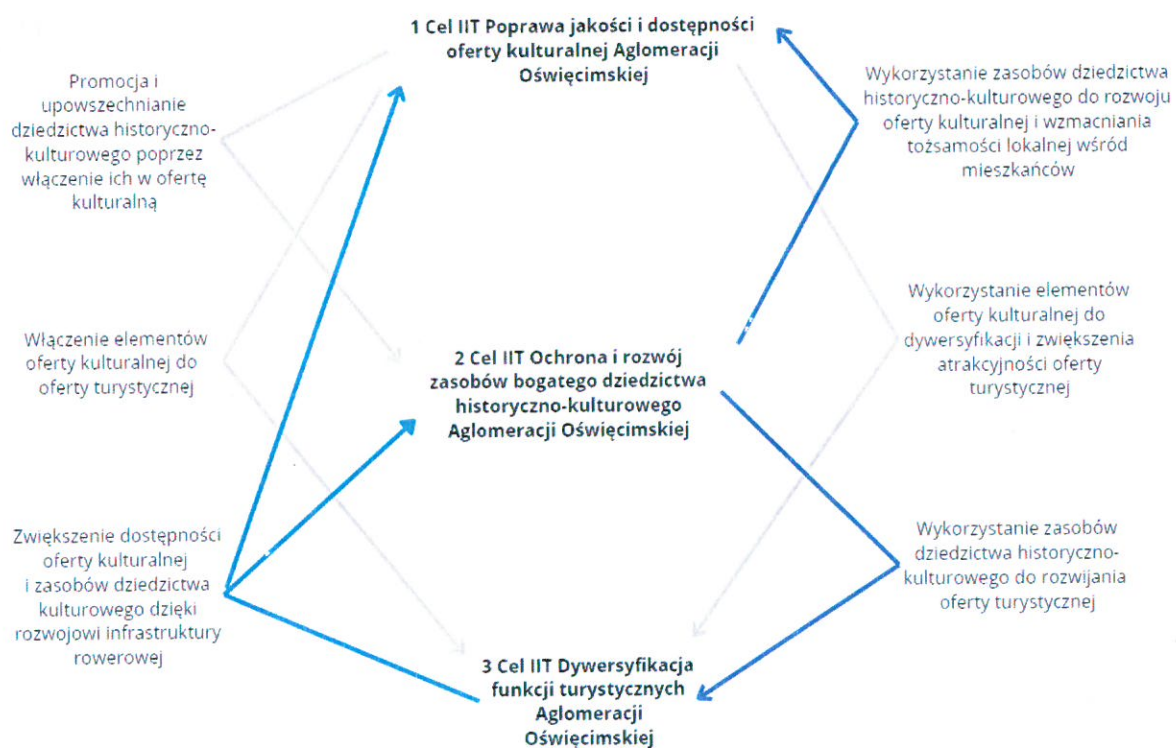
Cele IIT Aglomeracji Oświęcimskiej są zintegrowane i wzajemnie się uzupełniają. Wszystkie ukierunkowane są bowiem na poprawę sytuacji społeczno-gospodarczej i przestrzennej całego Obszaru



oraz podniesienie poziomu jego konkurencyjności w regionie zarówno pod względem osiedleńczym, jak i turystycznym i inwestycyjnym. Zaplanowane w ich ramach projekty są ze sobą skoordynowane, a ich zakresy zostały sformułowane tak, aby uniknąć nakładania się i konkurowania. Poniżej przedstawiono schemat zintegrowania celów IIT.



Rysunek 2 Schemat zintegrowania celów IIT



Poprawa atrakcyjności turystycznej Aglomeracji Oświęcimskiej przyczyni się do dywersyfikacji lokalnej gospodarki i wzmocnienia jej konkurencyjności oraz poprawy sytuacji na lokalnym rynku pracy. To z kolei przełoży się na poprawę warunków życia w partnerskich gminach oraz stymulowanie ich wzrostu społeczno-gospodarczego.

Ponadto, realizacja działań związanych z rozwojem infrastruktury służącej promocji i zachowaniu dziedzictwa historyczno-kulturowego i uczestnictwu mieszkańców Aglomeracji Oświęcimskiej w życiu kulturalnym, będą sprzyjały zacieśnianiu więzi społecznych oraz podnoszeniu poziomu aktywności społecznej, a więc przełożą się na wzmocnienie kapitału ludzkiego i społecznego obszaru.

Realizacja wszystkich celów oparta będzie na wykorzystaniu kluczowych potencjałów partnerskich gmin, a więc ich wysokiej atrakcyjności turystycznej wynikającej z bogatego dziedzictwa historyczno-kulturowego i wysokich walorów przyrodniczo-krajobrazowych.

## Poziom operacyjny

### Lista projektów realizujących cele strategiczne

Rozdział wynika z art. 36 ust. 8 ustawy z dnia 28 kwietnia 2022 r. o zasadach realizacji zadań finansowanych ze środków europejskich w perspektywie finansowej 2021-2027 wskazującego, iż strategia IIT określa w szczególności m.in. listę projektów realizujących cele wraz z informacją na temat sposobu ich wskazania oraz powiązania z innymi projektami.

Podstawę interwencji strategicznej w ramach mechanizmu IIT stanowią konkretne przedsięwzięcia zgłaszane i opracowywane przez samorządy skupione w Aglomeracji Oświęcimskiej we współpracy z partnerami społeczno-gospodarczymi. Poszczególne przedsięwzięcia wpisują się w wytyczne cele strategiczne i stanowią odpowiedź na zdefiniowane w ich ramach kluczowe potrzeby i potencjały rozwojowe Obszaru.

Przedsięwzięcie zintegrowane to projekt, którego założenia wpisują się w cele rozwojowe obszaru funkcjonalnego i są ukierunkowane na rozwiązywanie wspólnych problemów rozwojowych. Ze względu na charakter projektów zintegrowanych, mają one zatem wpływ na więcej niż jedną gminę tworzącą dany obszar funkcjonalny, przez co rekomendowanym sposobem jego wdrażania jest formuła partnerska.

Przedsięwzięcia zintegrowane zaplanowane do realizacji w ramach Strategii IIT cechują się komplementarnością, co oznacza, że ich wdrażanie przyczyni się do wielokierunkowego rozwoju Aglomeracji Oświęcimskiej. Ponadto, zakłada się, że poszczególne zadania przyniosą wspólny efekt, rezultat lub produkt końcowy dla partnerskich gmin. Istotny jest zatem przewidywany zasięg oddziaływania konkretnych przedsięwzięć, wyrażany m.in. poprzez zapewnienie szerokiego dostępu do



nowoutworzonej w ramach interwencji strategicznej infrastruktury dla mieszkańców więcej niż jednej gminy obszaru funkcjonalnego.

### Proces wyboru projektów

Zgodnie z założeniami FEM 2021-2027, w ramach instrumentu IIT przewiduje się konkurencyjny sposób wyboru projektów przeznaczonych do dofinansowania w ramach przyznanych na dany cel alokacji. W celu identyfikacji projektów rekomendowanych do wsparcia na etapie prac nad Strategią przeprowadzono szereg spotkań z przedstawicielami gmin Aglomeracji Oświęcimskiej oraz członkami Zespołu Doradczego. Uczestnicy spotkań zostali zapoznani z kryteriami i wymogami stawianymi strategii IIT, w tym w szczególności zakresem interwencji i kwalifikowalności projektów o terytorialnym charakterze. W trakcie spotkań i warsztatów strategicznych przeprowadzono dyskusje dotyczące kluczowych potrzeb rozwojowych oraz potencjałów Aglomeracji Oświęcimskiej określonych na drodze diagnozy sytuacji społeczno-gospodarczej i przestrzenno-środowiskowej obszaru funkcjonalnego. W odpowiedzi na zidentyfikowane w czasie dyskusji wyzwania, w ramach spotkań wypracowano cele IIT oraz określono w ich ramach priorytety. W rezultacie zidentyfikowano priorytety wsparcia związane z:

- wykorzystaniem potencjału związanego z ponadprzeciętną atrakcyjnością turystyczną oraz wysokim natężeniem ruchu turystycznego w obrębie Aglomeracji Oświęcimskiej,
- wykorzystaniem potencjału materialnego dziedzictwa historyczno-kulturowego partnerskich gmin,
- potrzebami w zakresie ochrony i zachowania obiektów zabytkowych dla przyszłych pokoleń,
- potrzebami w zakresie oferty kulturalnej i infrastruktury instytucji kultury,
- potrzebami w zakresie infrastruktury turystycznej.

Następnie, w odniesieniu do określonych priorytetów partnerskie gminy zgłaszały projekty rekomendowane do dofinansowania. W efekcie powstała lista projektów, które następnie zestawiono w projekty zintegrowane zgodnie z obszarami tematycznymi i celami, jakie mają realizować. Przedsięwzięcia zintegrowane konsultowane były z partnerami społeczno-gospodarczymi, którzy mieli możliwość składania uwag i propozycji modyfikacji zakresów poszczególnych projektów. Ostatecznie, zestawienie i zakres poszczególnych projektów zostały pozytywnie zaopiniowane przez Zespół Doradczy.

Poniżej przedstawiono zestawienie celów IIT wraz z zakresem przedsięwzięć zintegrowanych i projektów realizujących te cele.

Tabela 3 Zestawienie celów IIT i realizujących je przedsięwzięć i projektów

Cele IIT	Przedsięwzięcia zintegrowane realizujące cele IIT	Projekty – zakresy przedsięwzięć zintegrowanych
1 Cel IIT Poprawa jakości i dostępności oferty kulturalnej Aglomeracji Oświęcimskiej	Poprawa standardu infrastruktury kultury	Przebudowa Domu Ludowego w Chełmku przy ulicy Chrobrego Przebudowa i remont budynku domu ludowego w Porębie Wielkiej Przystosowanie budynku Muzeum Zamek do wymogów zwiedzających poprzez prace budowlane wraz z zakupem wyposażenia do prowadzenia działalności statutowej oraz stworzenie stałej wystawy w Muzeum Zamek w Oświęcimiu
2 Cel IIT Ochrona i rozwój zasobów bogatego dziedzictwa historyczno-kulturowego Aglomeracji Oświęcimskiej	Ochrona i zachowanie zabytków	Przebudowa części nawierzchni płyty Rynku Głównego w Oświęcimiu
3 Cel IIT Dywersyfikacja funkcji turystycznych Aglomeracji Oświęcimskiej	Rozwój sieci tras rowerowych	Rozbudowa tras rowerowych po Aglomeracji Oświęcimskiej

Projekty i zadania wchodzące w skład poszczególnych przedsięwzięć zintegrowanych wpisują się w cele rozwoju obszaru funkcjonalnego objętego instrumentem, tj. „Strategii IIT Aglomeracji Oświęcimskiej na lata 2021-2027” i są ukierunkowane na rozwiązywanie wspólnych problemów i wyzwań gmin wchodzących w skład Aglomeracji, a także wykorzystanie ich potencjału rozwojowego. Realizacja planowanych przedsięwzięć jest uzasadniona zarówno w części diagnostycznej, jak i kierunkowej Strategii. Szczegółowy zakres przedstawiono w poniższym zestawieniu. Co istotne, należy zwrócić uwagę na fakt, iż na terenie Aglomeracji Oświęcimskiej realizowane będą różne mechanizmy terytorialne – IIT wdrażane na podstawie niniejszej Strategii oraz gminnych programów rewitalizacji, a także mechanizm RLKS (Rozwój Lokalny Kierowany przez Społeczność) wdrażany przez lokalne grupy działania (LGD) w oparciu o lokalne strategie rozwoju (LSR). Kluczowe jest, że opracowywane i wdrażane dokumenty oraz wynikające z nich projekty będą wobec siebie komplementarne.



Tabela 4 Lista przedsięwzięć i projektów zintegrowanych

Przedsięwzięcie (wiązka projektów)			Projekt								
Skrócona nazwa przedsięwzięcia (wiązki projektów)	Wskazanie i uzasadnienie realizacji celu Strategii IT, przez przedsięwzięcie (wiązka projektów) ze wskazaniem podejścia zintegrowanego	Stworzona, sformułowana wartość wskaźnika dla przedsięwzięcia (wiązki projektów) (wskaźnik z FEM 2021-2027)	Lp	Skrócona nazwa projektu	Nazwa beneficjenta	Planowany zakres projektu – najważniejsze elementy projektu	Wskazanie zgodności projektu z programem	Planowane źródło finansowania, w przypadku finansowania w ramach FEM 21-27 wskazanie konkretnego CS, działania, typu projektu	Stacjonarna wartość wkładu UE (euro)*	Planowany maksymalny okres realizacji (w latach)	Powiązanie z innymi projektami
Poprawa standardu infrastruktury kultury	<p>Przedsięwzięcie jest zgodne z założeniami 1 Celu IT Poprawa jakości i dostępności oferty kulturalnej Aglomeracji Oświęcimskiej.</p> <p>Zakres przedsięwzięcia został wskazany w odniesieniu do zdiagnozowanych potrzeb i wyzwań rozwojowych w obszarze oferty kulturalnej Aglomeracji Oświęcimskiej. Z analizy potrzeb przeprowadzonej w ramach prac nad Strategią wynika, iż niezbędne jest wsparcie obiektów instytucji kultury w celu zapewnienia ich pełnej funkcjonalności i poprawy bezpieczeństwa ich użytkowników oraz udostępnienie ich oferty dla większej grupy odbiorców, w tym również osób zagrożonych wykluczeniem społecznym.</p> <p>Przedsięwzięcie ma zintegrowany charakter. Realizacja zaplanowanych działań przyczyni się bowiem do poprawy jakości i dostępności oferty kulturalnej we wszystkich gminach Aglomeracji Oświęcimskiej. W rezultacie możliwe będzie podniesienie kapitału społecznego Aglomeracji Oświęcimskiej poprzez wsparcie uczestnictwa wszystkich jej mieszkańców w życiu kulturalnym oraz wzmocnienie poziomu zaangażowania w procesy rozwojowe obszaru funkcjonalnego. Ponadto, upowszechnianie dziedzictwa kulturowego partnerskich gmin wpłynie na zwiększenie poziomu integracji mieszkańców obszaru funkcjonalnego oraz budowanie poczucia przynależności do wspólnoty.</p>	<p><b>Wskaźniki produktu:</b></p> <p>RC077 - Liczba obiektów kulturalnych i turystycznych objętych wsparciem: 3 obiekty</p> <p>RC074 - Ludność objęta projektami w ramach strategii zintegrowanego rozwoju terytorialnego: 65 381 osób</p> <p>RC075 - Wspierane strategie zintegrowanego rozwoju terytorialnego: 3</p> <p>WUWK-PIRO141 - Liczba instytucji kultury objętych wsparciem: 3 ut.</p> <p>WUWK-PIRO132 - Liczba obiektów dostosowanych do potrzeb osób z niepełnosprawnościami (EFRR/FST/FS): 3 obiekty</p> <p><b>Wskaźniki rezultatu:</b></p> <p>RCR77 - Liczba osób odwiedzających obiekty kulturalne i turystyczne objęte wsparciem: 31 302 odwiedzających/rok</p>	1	Przebudowa Domu Ludowego w Chełmku przy ulicy Chrobrego	Gmina Chełmek	Zakres projektu obejmuje modernizację oraz przebudowę istniejącego obiektu, aby mógł pełnić funkcję, które pełnił do tej pory (kulturalne, integracyjne, społeczne), zapewnienie komfortu oraz bezpieczeństwa osobom, które z niego korzystają. Była budynek zostanie zachowana, jednak budynek uzyska „nowe życie”. Jako element projektu zaplanowano stworzenie w gminie Chełmek plenerowej ekspozycji mobilnej, jako części wystawy pn. „Razem dla wspólnoty. Łączy nas kultura, tradycja, historia”. W założeniu będzie to element wystawy składającej się z trzech oddzielnych ekspozycji zlokalizowanych na terenie trzech gmin: miasta Oświęcim, gminy Chełmek, gminy Oświęcim. Wystawa będzie prezentowała różne treści (kulturę, tradycję, historię), a po ustalonym okresie będzie wędrowała do kolejnej gminy. Celem wystawy jest przedstawienie i wyjaśnienie zagadnień związanych z kulturą, tradycją oraz historią ziemi oświęcimskiej oraz uświadomienie współczesnym odbiorcom, że ziemia oświęcimska jest miejscem tworzącym przez różnorodność społeczności, ale łączy je kultura, tradycja (rozumiana szeroko jako kultura ludowa, etnografia) oraz historia.	Projekt realizuje typ projektu A. Infrastruktura kultury w ramach FEM, będzie realizowany w gminie Chełmek, na obszarze Aglomeracji Oświęcimskiej. Realizacja projektu przyczyni się do rozwoju lokalnych podmiotów prowadzących działalność kulturalną. Resultatem będzie wzrost jakości i dostępności oferty w obszarze kultury, szczególnie dla osób zagrożonych wykluczeniem społecznym. Realizacja projektu przyczyni się również do upowszechniania zasobów dziedzictwa kulturowego (obiektów zabytkowych) i kultury ludowej (tradycji, historii) obszaru funkcjonalnego. Obiekty infrastruktury realizowane w ramach projektu będą ogólnodostępne. W skali roku przynajmniej 80% czasu lub przestrzeni wspieranej infrastruktury będzie wykorzystywane do celów związanych z kulturą. Projekt nie przewiduje realizacji inwestycji w elementy infrastruktury drogowej (w tym parkingi), infrastrukturę sportową i rekreacyjną, ani inwestycji związanych z budynkami służącymi funkcjom administracyjno-zarządczym.	FEM 2021-2027, CS 5i, Działanie FEMP07.01 III - Wsparcie oddolnych inicjatyw na obszarach wiejskich, Typ projektu A. Infrastruktura kultury	710 358,34	2025-2027	Projekt jest powiązany z projektem 21.3, dzięki ich realizacji poprawie ulegnie standard infrastruktury instytucji kultury, a tym samym możliwe będzie podniesienie jakości i zwiększenie dostępności oferty kulturalnej w Aglomeracji Oświęcimskiej, ich realizacja przyczyni się również do upowszechniania zasobów niematerialnego dziedzictwa kulturowego, a tym samym zwiększenia poziomu integracji mieszkańców obszaru funkcjonalnego oraz budowania poczucia przynależności do wspólnoty.
			2	Przebudowa i remont budynku domu ludowego w Porębie Wielkiej	Gmina Oświęcim	Przedmiotem projektu jest przebudowa i remont budynku domu ludowego w Porębie Wielkiej, zlokalizowanego przy ul. Włodowskiej 79, działka nr 58/18 obręb 0010 Poręba Wielka. Projekt zakłada realizację prac budowlanych związanych z poprawą standardu infrastruktury instytucji kultury, a tym samym podniesieniem jakości i zwiększeniem dostępności jej oferty. Jako element projektu zaplanowano stworzenie w gminie Oświęcim plenerowej ekspozycji mobilnej, jako części wystawy pn. „Razem dla wspólnoty. Łączy nas kultura, tradycja, historia”. W założeniu będzie to element wystawy składającej się z trzech oddzielnych ekspozycji zlokalizowanych na terenie trzech gmin: miasta Oświęcim, gminy Chełmek, gminy Oświęcim. Wystawa będzie prezentowała różne treści (kulturę, tradycję, historię), a po ustalonym okresie będzie wędrowała do kolejnej gminy. Celem wystawy jest przedstawienie i wyjaśnienie zagadnień związanych z kulturą, tradycją oraz historią ziemi oświęcimskiej oraz uświadomienie współczesnym odbiorcom, że ziemia oświęcimska jest miejscem tworzącym przez różnorodność społeczności, ale łączy je kultura, tradycja (rozumiana szeroko jako kultura ludowa, etnografia) oraz historia.	Projekt realizuje typ projektu A. Infrastruktura kultury w ramach FEM, będzie realizowany w gminie Oświęcim, na obszarze Aglomeracji Oświęcimskiej. Resultatem będzie wzrost jakości i dostępności oferty w obszarze kultury, szczególnie dla osób zagrożonych wykluczeniem społecznym. Realizacja projektu przyczyni się również do upowszechniania zasobów dziedzictwa kulturowego (obiektów zabytkowych) i kultury ludowej (tradycji, historii) obszaru funkcjonalnego. Obiekty infrastruktury realizowane w ramach projektu będą ogólnodostępne. W skali roku przynajmniej 80% czasu lub przestrzeni wspieranej infrastruktury będzie wykorzystywane do celów związanych z kulturą. Projekt nie przewiduje realizacji inwestycji w elementy infrastruktury drogowej (w tym parkingi), infrastrukturę sportową i rekreacyjną, ani inwestycji związanych z budynkami służącymi funkcjom administracyjno-zarządczym.	FEM 2021-2027, CS 5i, Działanie FEMP07.01 III - Wsparcie oddolnych inicjatyw na obszarach wiejskich, Typ projektu A. Infrastruktura kultury	1 076 787,52	2025-2025	Projekt jest powiązany z projektem 1 i 3, dzięki ich realizacji poprawie ulegnie standard infrastruktury instytucji kultury, a tym samym możliwe będzie podniesienie jakości i zwiększenie dostępności oferty kulturalnej w Aglomeracji Oświęcimskiej, ich realizacja przyczyni się również do upowszechniania zasobów niematerialnego dziedzictwa kulturowego, a tym samym zwiększenia poziomu integracji mieszkańców obszaru funkcjonalnego oraz budowania poczucia przynależności do wspólnoty.



						oświęcimskiej oraz uświadomienie współczesnym odbiorcom, że ziemia oświęcimska jest miejscem tworzonym przez różnorodne społeczności, ale łączy je kultura, tradycja (rozumiana szeroko jako kultura ludowa, etnografia) oraz historia.					
			3	Przystosowanie budynku Muzeum Zamek do wymagań zwiedzających poprzez prace budowlane wraz z zakupem wyposażenia do prowadzenia działalności statutowej oraz stworzenie stałej wystawy w Muzeum Zamek w Oświęcimiu	Miasto Oświęcim	Przedmiotem planowanej inwestycji jest powstanie nowej stałej wystawy WZGÓRZE ZAMKOWE NA TLE DZIEJÓW MIASTA OŚWIECIMA w Muzeum Zamek w Oświęcimiu. Nowa wystawa planowana jest do prezentowania na parterze zamku oświęcimskiego. W zakres projektu wchodzi realizacja i prace związane z powstaniem nowej wystawy. Ponadto w związku z realizacją zadania konieczna jest przebudowa pomieszczeń w budynku Muzeum Zamek w Oświęcimiu obejmujących zamek i wieżę, w zakresie związanym z dostosowaniem tych obiektów do wymogów ochrony przeciwpożarowej. Modernizacja obejmie także holl wejściowy. Jako element projektu zaplanowano stworzenie w mieście Oświęcim plenerowej ekspozycji mobilnej, jako części wystawy pn. „Razem dla wspólnoty. Łączy nas kultura, tradycja, historia”. W założeniu będzie to element wystawy składającej się z trzech oddzielnych ekspozycji zlokalizowanych na terenie trzech gmin: miasta Oświęcim, gminy Chelmek, gminy Oświęcim. Wystawa będzie prezentowała różne treści (kulturę, tradycję, historię), a po ustalonym okresie będzie wędrowała do kolejnej gminy. Celem wystawy jest przedstawienie i wyjaśnienie zagadnień związanych z kulturą, tradycją oraz historią ziemi oświęcimskiej oraz uświadomienie współczesnym odbiorcom, że ziemia oświęcimska jest miejscem tworzonym przez różnorodne społeczności, ale łączy je kultura, tradycja (rozumiana szeroko jako kultura ludowa, etnografia) oraz historia.	Projekt realizuje typ projektu A. Infrastruktura kultury w ramach FEM, będzie realizowany w Mieście Oświęcim, na obszarze Aglomeracji Oświęcimskiej. Rezultatem będzie wzrost jakości i dostępności oferty w obszarze kultury, szczególnie dla osób zagrożonych wykluczeniem społecznym. Realizacja projektu przyczyni się również do upowszechniania zasobów dziedzictwa kulturowego (obiektów zabytkowych) i kultury ludowej (tradycji, historii) obszaru funkcjonalnego. Obiekty/infrastruktura realizowane w ramach projektu będą ogólnodostępne. W skali roku przynajmniej 80% czasu lub przestrzeni wspieranej infrastruktury będzie wykorzystywane do celów związanych z kulturą. Projekt nie przewiduje realizacji inwestycji w elementy infrastruktury drogowej (w tym parkingi), infrastrukturę sportową i rekreacyjną, ani inwestycji związanych z budynkami służącymi funkcjom administracyjno-zarządczym.	FEM 2021-2027, CS 5i, Działanie FEMP07.01.1IT - Wsparcie oddolnych inicjatyw na obszarach miejskich, Typ projektu A. Infrastruktura kultury	980 358,79	2025-2027	Projekt jest powiązany z projektem 1 i 2, dzięki ich realizacji poprawie ulegnie standard infrastruktury instytucji kultury, a tym samym możliwe będzie podniesienie jakości i zwiększenie dostępności oferty kulturalnej w Aglomeracji Oświęcimskiej. Ich realizacja przyczyni się również do upowszechniania zasobów niematerialnego dziedzictwa kulturowego, a tym samym zwiększenia poziomu integracji mieszkańców obszaru funkcjonalnego oraz budowania poczucia przynależności do wspólnoty.
Ochrona i zachowanie zabytków	Przedsięwzięcie jest zgodne z założeniami 2 Celu III Ochrona i rozwój zasobów bogatego dziedzictwa historyczno-kulturowego Aglomeracji Oświęcimskiej. Zakres przedsięwzięcia został wskazany w odniesieniu do zdiagnozowanych potencjałów rozwojowych Aglomeracji Oświęcimskiej oraz potrzeb związanych z ich wykorzystaniem. Przedsięwzięcie skupione jest na ochronie i promocji lokalnych walorów historyczno-kulturowych Aglomeracji Oświęcimskiej, co pozwoli na wzmocnienie potencjału zasobów dziedzictwa materialnego i niematerialnego. Przedsięwzięcie ma zintegrowany charakter. Ze względu na fakt, iż Oświęcim, jako rdzeń Aglomeracji Oświęcimskiej stanowi istotę kulturalną obszaru funkcjonalnego, pełniąc funkcje kulturalne i edukacyjne oraz służąc integracji lokalnej społeczności i kształtowaniu jej tożsamości, interwencja strategiczna w tym zakresie koncentruje się właśnie na tym mieście. W ramach przedsięwzięcia zaplanowano przebudowę Ryńku Głównego w Oświęcimiu, który stanowi ważny element dziedzictwa historyczno-kulturowego regionu, stanowiący o tożsamości lokalnej i wizerunku całej Aglomeracji Oświęcimskiej. Ze względu na	<b>Wskaźniki produktu:</b> RCO74 - Ludność objęta projektami w ramach strategii zintegrowanego rozwoju terytorialnego: 65 381 osób RCO75 - Wspierane strategie zintegrowanego rozwoju terytorialnego: 1 WIKW-PLR0139 - Liczba zabytków nieruchomych objętych wsparciem: 1 szt. <b>Wskaźniki rezultatu:</b>	4	Przebudowa części nawierzchni płyty Ryńku Głównego w Oświęcimiu	Miasto Oświęcim	Zadanie polega na przeprowadzeniu robót budowlanych w obszarze Ryńku Głównego w Oświęcimiu objętego układem urbanistycznym Oświęcimia z XIX/XV wieku, wpisanym do rejestru zabytków nieruchomych Województwa Małopolskiego pod numerem A-985/M oraz Gminnej Ewidencji Zabytków Miasta Oświęcim pod numerem 4/32 (rejestr - A-483/87 z 11.02.1987 r.). Celem planowanych robót budowlanych jest ochrona i opieka nad zabytkowym Starym Miastem - a w tym przypadku Ryńkiem Głównym. Przedmiotem działań jest zabezpieczenie i poprawa komfortu korzystania z obiektu poprzez wymianę i naprawę zdegradowanej nawierzchni płyty Ryńku oraz modernizacji oświetlenia i dostosowaniem do wytycznych konserwatorskich. Dzięki realizacji projektu możliwe będzie zapewnienie pełnej funkcjonalności zabytku - funkcji reprezentacyjnej, kulturowej oraz miejsca spotkań i integracji lokalnej społeczności.	Projekt realizuje typ projektu B. Ochrona i opieka nad zabytkami w ramach FEM, będzie realizowany w Mieście Oświęcim, na obszarze Aglomeracji Oświęcimskiej. Realizacja projektu przyczyni się do ochrony i rozwoju zasobów dziedzictwa kulturowego. Obiekty/infrastruktura realizowane w ramach projektu będą ogólnodostępne. Projekt nie przewiduje realizacji inwestycji w elementy infrastruktury drogowej (w tym parkingi), infrastrukturę sportową i rekreacyjną, ani inwestycji związanych z budynkami służącymi funkcjom administracyjno-zarządczym.	FEM 2021-2027, CS 5i, Działanie FEMP07.01.1IT - Wsparcie oddolnych inicjatyw na obszarach miejskich, Typ projektu B. Ochrona i opieka nad zabytkami	376 027,84	2025-2027	Projekt jest powiązany z projektami stanowiącymi element przedsięwzięcia związanego z poprawą standardu infrastruktury kultury. Rynek Główny w Oświęcimiu będący przedmiotem projektu jest bowiem elementem materialnego dziedzictwa kultury Aglomeracji Oświęcimskiej, która stanowi ważny czynnik kształtujący tożsamość lokalną mieszkańców. Projekt jest również powiązany z projektami stanowiącymi element przedsięwzięcia związanego z rozwojem oferty turystycznej i sieci tras rowerowych. Rynek Główny w Oświęcimiu, ze względu na zabytkowy charakter stanowi ważną atrakcję turystyczną Aglomeracji. Włączenie go do oferty turystycznej poprzez wytyczenie w jego pobliżu trasy rowerowej pozwoli na rozproszenie ruchu turystycznego w obrębie Aglomeracji oraz zapoznanie turystów z propozycją alternatywną dla



	<p>fakt, iż Rynek jest miejscem reprezentacyjnym miasta i całej Aglomeracji Oświęcimskiej, konieczne jest jego utrzymanie w dobrym stanie i zapewnienie pełnej funkcjonalności, nie tylko pod kątem obsługi ruchu turystycznego, ale również wykorzystania go na cele społeczne i integracyjne. Zakłada się, że z uwagi na lokalizację i walory historyczno-kulturowe Rynek będzie stanowił atrakcyjną przestrzeń szczególnie dla działań związanych z kulturą, turystyką czy integracją mieszkańców całej Aglomeracji Oświęcimskiej.</p>	RCR77 - Liczba osób odwiedzających obiekty kulturalne i turystyczne objęcie wsparciem: 30 000 odwiedzających/rok							dotychczasowej oferty skupionej na dziedzictwie związanym z II wojną światową.		
Rozwój sieci tras rowerowych	<p>Przedsięwzięcie jest zgodne z założeniami 3 Celu III Dwywersyfikacja funkcji turystycznych Aglomeracji Oświęcimskiej.</p> <p>Zakres przedsięwzięcia został wskazany w odniesieniu do zdiagnozowanych potencjałów rozwojowych Aglomeracji Oświęcimskiej oraz potrzeb związanych z ich wykorzystaniem. Podstawowym założeniem jest dywersyfikacja oferty turystycznej Aglomeracji Oświęcimskiej i rozproszenie ruchu turystycznego, koncentrującego się obecnie na dziedzińcu związanym z tragiczną historią II wojny światowej.</p> <p>Przedsięwzięcie ma integrowany charakter. W wyniku realizacji zaplanowanych działań powstanie spójny, ponadlokalny produkt turystyczny obejmujący wszystkie gminy Aglomeracji Oświęcimskiej. Produkt ten będzie integrowany nie tylko przestrzennie (ciągłość tras rowerowych), ale również tematycznie – w założeniu bazuje on bowiem na bogactwie kultury materialnej i niematerialnej Aglomeracji Oświęcimskiej, wspólnym dla wszystkich gmin. Dzięki odpowiedniemu poprowadzeniu tras rowerowych możliwe będzie udostępnienie turystom walorów historyczno-kulturowych i przyrodniczych partnerskich gmin, a rozwój infrastruktury towarzyszącej przełoży się na wzmocnienie funkcji turystycznych Obszaru, a tym samym dywersyfikację gospodarki i rynku pracy.</p>	<p><b>Wskaźniki produktu:</b></p> <p>RCO74 - Ludność objęta projektami w ramach strategii integrowanego rozwoju terytorialnego: 65 381 osób</p> <p>RCO75 - Wspierane strategii integrowanego rozwoju terytorialnego: 1</p> <p>W/LWK.PLRO137 - Długość utworzonych szlaków turystycznych: 19,8 km</p> <p>PLRO135 - Długość wspartych szlaków turystycznych: 19,8 km</p> <p><b>Wskaźniki rezultatu:</b></p> <p>W/LWK.PLRO62 - Roczna liczba turystów korzystających ze szlaków rowerowych: 65 000 osób/rok</p>	5	Rozbudowa tras rowerowych po Aglomeracji Oświęcimskiej	Gmina Chelmek	<p>Zakres projektu obejmuje wytyczenie oraz oznakowanie dodatkowych nowych tras przebiegających po terenie gmin: Chelmek i Oświęcim oraz przebudowę istniejącej kładki zlokalizowanej nad rzeką Solą w Oświęcimiu, która ze względu na zły stan techniczny obecnie jest zamknięta dla ruchu – realizacja zadania ma na celu przywrócenie jej funkcji (ciąg pieszo-rowerowej), a tym samym zapewnienie ciągłości tras rowerowych prowadzących przez teren miasta poprzez uzupełnienie infrastruktury rowerowej. Dzięki realizacji zaplanowanych działań, tj. budowy i oznakowaniu tras rowerowych oraz przebudowie istniejącej infrastruktury w postaci kładki, możliwe będzie połączenie atrakcji turystycznych Aglomeracji Oświęcimskiej poprzez stworzenie spójnej sieci turystycznych tras rowerowych. Projekt realizowany w partnerstwie z Miastem Oświęcim i Gminą Oświęcim.</p>	<p>Projekt realizuje typ projektu D. Trasy turystyczne w ramach FEM, będzie realizowany w gminie Chelmek, na obszarze Aglomeracji Oświęcimskiej. Realizacja projektu przyczyni się do rozwoju szlaków turystycznych i uzupełnienia ich infrastruktury, służących właściwemu skierowaniu ruchu turystycznego, przyczyniających się do zwiększenia atrakcyjności Aglomeracji Oświęcimskiej i całego regionu.</p> <p>Obiekty/infrastruktura realizowane w ramach projektu będą ogólnodostępne. Projekt nie przewiduje realizacji inwestycji w elementy infrastruktury drogowej (w tym parkingi), infrastrukturę sportową i rekreacyjną, ani inwestycji związanych z budynkami służącymi funkcjom administracyjno-zarządczym.</p>	FEM 2021-2027, CS SI, Działanie FEMP.07.01.III - Wsparcie oddolnych inicjatyw na obszarach miejskich, Typ projektu D. Trasy turystyczne	2 157 773,71	2024-2027	<p>Projekt jest powiązany z projektami stanowiącymi element przedsięwzięcia związanego z poprawą standardu infrastruktury kultury oraz ochroną i zachowaniem zabytków. Dzięki realizacji projektu powstanie bowiem spójna sieć szlaków rowerowych, tworzących trasę turystyczną prezentującą walory historyczno-kulturowe i przyrodniczo-krajoznawcze Aglomeracji Oświęcimskiej. Trasa będzie prowadziła przez miejsca objęte wsparciem w ramach pozostałych projektów, dzięki czemu zwiększy się poziom ich dostępności oraz możliwe będzie ich włączenie w ofertę turystyczną Aglomeracji Oświęcimskiej.</p>

\* Przyjęto średni kurs dla okresu 2016-2022 1 EUR=4,4074.

## Warunki i procedury obowiązujące w realizacji strategii IIT

Zgodnie z założeniami Programu Fundusze Europejskie dla Małopolski na lata 2021-2027, z wykorzystaniem Innych Instrumentów Terytorialnych wspierana będzie interwencja, która ma na celu zwiększanie wpływu wspólnot lokalnych głównie na rozwój obszarów miejskich. Warunkiem udzielenia wsparcia jest opracowanie strategii terytorialnej obejmującej miasto wraz z jego obszarem funkcjonalnym, a więc powiązane ze sobą funkcjonalnie lub problemowo minimum 2 gminy. O dofinansowanie będą mogły ubiegać się wyłącznie projekty znajdujące się na liście projektów ujętej w strategii IIT, pozytywnie zaopiniowanej przez IZ FEM 2021-2027.

Należy mieć na uwadze, że na terenie Aglomeracji Oświęcimskiej realizowane będą różne mechanizmy terytorialne. Oprócz IIT wdrażanego na podstawie Strategii IIT, w poszczególnych gminach będą to gminne programy rewitalizacji (GPR), a także mechanizm RLKS (Rozwój Lokalny Kierowany przez Społeczność) wdrażany przez lokalne grupy działania (LGD) w oparciu o lokalne strategie rozwoju (LSR). Opracowywane dokumenty i zawarte w nich projekty będą wobec siebie komplementarne.

### System zarządzania

Zgodnie z założeniami Instrumentów terytorialnych w ramach programu Fundusze Europejskie dla Małopolski 2021-2027<sup>7</sup>, do podstawowych kompetencji władz miejskich w odniesieniu do narzędzia IIT należy nawiązanie współpracy międzygminnej w celu przygotowania strategii IIT, zawiązanie formalnej współpracy z gminami wchodzącymi w skład instrumentu w formie wymaganej prawem, przygotowanie strategii IIT, zaangażowanie partnerów społecznych w jej opiniowanie oraz uzgodnienie listy projektów realizujących cele strategii, co będzie równoznaczne z udziałem w wyborze projektów.

Podstawą do przygotowania i wdrożenia Strategii Innego Instrumentu Terytorialnego Aglomeracji Oświęcimskiej na lata 2021-2027 jest Porozumienie międzygminne nr OR-o.031.10.2023.V z dnia 21 czerwca 2023 r. w sprawie określenia form współpracy w ramach nawiązania partnerstwa terytorialnego Gminy Oświęcim, Gminy Chełmek oraz Miasta Oświęcim (Porozumienie). W ramach Porozumienia, strony podjęły współpracę w celu wspomagania zrównoważonego rozwoju Aglomeracji Oświęcimskiej, poprzez opracowanie Strategii IIT oraz wdrażanie jej założeń.

Zgodnie z podjętym Porozumieniem, partnerzy zobowiązali się samodzielnie lub w partnerstwie realizować projekty w ramach Strategii IIT oraz inne projekty komplementarne. Wyznaczanie roli lidera i partnerów w poszczególnych projektach w ramach IIT lub innych źródeł dofinansowania, określanie szczegółowego zakresu projektów oraz zasad rozliczeń finansowych, w tym wkładów własnych każdego

---

<sup>7</sup> Załącznik nr 1 do Uchwały Nr 1905/23 Zarządu Województwa Małopolskiego z dnia 10 października 2023 r.



---

z partnerów, będzie każdorazowo ustalane przez Strony zaangażowane w realizację projektu na podstawie odrębnych porozumień przed rozpoczęciem jego realizacji.

W celu realizacji zadań IIT została powołana Grupa Robocza składająca się z przedstawicieli stron Porozumienia. Członkowie Grupy Roboczej aktywnie uczestniczyli w pracach nad Strategią oraz listą projektów zintegrowanych i ich zakresem. Szczególną rolę w procesie opracowywania Strategii odegrał również Zespół Doradczy, co zostało opisane szczegółowo w kolejnym rozdziale.

## Opis procesu zaangażowania partnerów społeczno-gospodarczych

Rozdział wynika z art. 36 ust. 8 ustawy z dnia 28 kwietnia 2022 r. o zasadach realizacji zadań finansowanych ze środków europejskich w perspektywie finansowej 2021-2027 wskazującego, iż strategia IIT określa w szczególności m.in. opis procesu zaangażowania partnerów społeczno-gospodarczych oraz właściwych podmiotów reprezentujących społeczeństwo obywatelskie, podmiotów działających na rzecz ochrony środowiska oraz podmiotów odpowiedzialnych za promowanie włączenia społecznego, praw podstawowych, praw osób niepełnosprawnych, równości płci i niedyskryminacji w pracach nad przygotowaniem i wdrażaniem strategii IIT.

Porozumienie międzygminne<sup>8</sup> zostało zawarte między Miastem Oświęcim, Gminą Oświęcim i Gminą Chełmek mając na uwadze wzmocnienie i rozwój wzajemnych więzi partnerskich oraz integrację terytorialną społeczności lokalnych w celu sprzyjania zrównoważonemu rozwojowi, w tym efektywnemu wykorzystaniu środków Unii Europejskiej w ramach perspektywy finansowej 2021-2027 i Innych Instrumentów Terytorialnych. Zgodnie z założeniem, zrównoważony rozwój terytorialny wymaga zaangażowania społeczności lokalnych oraz podmiotów społeczno-gospodarczych w procesy decyzyjne i strategiczne. Z tego względu, w celu umożliwienia partycypacji w procesie opracowywania Strategii IIT szerokiemu gronu interesariuszy, w sierpniu 2023 r. przeprowadzono nabór partnerów społeczno-gospodarczych chcących aktywnie uczestniczyć w pracach nad dokumentem. Zgłoszenie akcesu polegało na wypełnieniu i przesłaniu formularza zgłoszeniowego, w którym zawarte były pytania dotyczące obszarów działalności i okresu prowadzenia działalności, jak również uzasadnienia chęci udziału w pracach nad Strategią.

W rezultacie naboru, do prac nad dokumentem włączono podmioty przedstawione poniżej.

*Tabela 5 Partnerzy społeczno-gospodarczy zaangażowani w opracowanie Strategii*

Podmioty reprezentujące społeczeństwo obywatelskie	
Nazwa podmiotu/osoba reprezentująca podmiot	Zakres działalności
Przewodniczący Rady Osiedla Błonie w Oświęcimiu	Działania na rzecz lokalnej społeczności w celu zapobiegania wykluczeniu komunikacyjnemu, poprawa życia kulturalnego, wypoczynku, planowanie i wdrażanie atrakcji dla najmłodszych
Ludowy Klub Sportowy "Poręba" w Porębie Wielkiej	Celem klubu jest krzewienie kultury fizycznej wśród dzieci, młodzieży i dorosłych na terenie działania klubu oraz wychowanie dzieci i młodzieży poprzez kulturę fizyczną i sport.
Podmioty odpowiedzialne za promowanie włączenia społecznego, praw podstawowych, praw osób ze specjalnymi potrzebami, równości płci i niedyskryminacji	
Nazwa podmiotu/ osoba reprezentująca podmiot	Zakres działalności
Prezes Zarządu Uniwersytetu Trzeciego Wieku w Chełmku	Działalność edukacyjna w ramach systemu kształcenia ustawicznego, skierowana do osób starszych, które odczuwają potrzebę kultywowania wysiłków poznawczych, rozwoju intelektualnego oraz aktywności społecznej.

<sup>8</sup> Porozumienie międzygminne nr OR-o.031.10.2023.V z dnia 21 czerwca 2023 r. w sprawie określenia form współpracy w ramach nawiązania partnerstwa terytorialnego Gminy Oświęcim, Gminy Chełmek oraz Miasta Oświęcim



Małopolska Uczelnia Państwowa im. rtm. W. Pileckiego w Oświęcimiu	Do podstawowych zadań Uczelni należy m.in. prowadzenie kształcenia na studiach o profilu praktycznym uwzględniającego potrzeby otoczenia społeczno-gospodarczego, zapewnianie dostępności Uczelni osobom z niepełnosprawnością i innym osobom ze szczególnymi potrzebami poprzez uwzględnianie ich potrzeb w prowadzonej i planowanej działalności dydaktycznej, naukowo-dydaktycznej i wychowawczej; wychowywanie studentów w poczuciu odpowiedzialności za państwo polskie, tradycję narodową, umacnianie zasad demokracji i poszanowanie praw człowieka, a także działanie na rzecz społeczności lokalnych i regionalnych.
---	---

#### Podmioty działające na rzecz społeczności i ochrony środowiska

Nazwa podmiotu/ osoba reprezentująca podmiot	Zakres działalności
OSP Stawy Monowskie	Nadrzędnym celem każdego członka stowarzyszenia jest ratowanie życia, zdrowia i mienia ludzkiego z wykorzystaniem środków OSP, a także m.in. udział w akcjach ratowniczych przeprowadzanych w czasie pożarów, zagrożeń ekologicznych związanych z ochroną środowiska oraz innych klęsk żywiołowych i zdarzeń, informowanie ludności o istniejących zagrożeniach pożarowych oraz sposobach ochrony przed nimi, działalność w zakresie kultury fizycznej i sportu oraz kulturalno- oświatowa, profilaktyczna i rozrywkowa, propagowanie i upowszechnianie ekologii oraz działań na rzecz ochrony środowiska.
Prezes Ochotniczej Straży Pożarnej w Bobrku	Prowadzenie działalności mającej na celu zapobieganie pożarom oraz współdziałanie w tym zakresie z instytucjami i stowarzyszeniami, branie udziału w akcjach ratowniczych przeprowadzanych w czasie pożarów, innych klęsk i zdarzeń, informowanie ludności o istniejących zagrożeniach pożarowych i sposobach ochrony przed nimi, rozwijanie wśród członków ochotniczych straży pożarnych zainteresowań w dziedzinie kultury, oświaty i sportu.

Po wyłonieniu partnerów społeczno-gospodarczych, zostali oni zaproszeni na spotkanie dotyczące roli Zespołu Doradczego w procesie opracowywania Strategii. W ramach spotkania partnerzy zostali również zapoznani z zasadami realizacji instrumentu IIT. Następnie, na drodze głosowania podczas jednego ze spotkań, formalnie powołano Zespół Doradczy składający się z przedstawicieli poszczególnych podmiotów.

W skład Zespołu Doradczego IIT Aglomeracji Oświęcimskiej wchodzi 6 osób. Zespół pełni funkcję konsultacyjno-opiniotwórczą dla IIT Aglomeracji Oświęcimskiej w procesach związanych z opracowaniem, realizacją, monitorowaniem i ewaluacją Strategii IIT Aglomeracji Oświęcimskiej na lata 2021-2030.

Zgodnie z założeniami, Zespół stanowi forum współpracy i dialogu interesariuszy z Aglomeracją Oświęcimską w sprawach dotyczących przygotowania i wdrażania Strategii IIT Aglomeracji Oświęcimskiej na lata 2021-2030 oraz umożliwia prowadzenie dyskusji mającej na celu wypracowanie wspólnego stanowiska, najkorzystniejszego z punktu widzenia różnych grup interesariuszy.

Zespół uczestniczył w pracach Aglomeracji Oświęcimskiej związanych z przygotowaniem i wdrażaniem Strategii IIT poprzez opiniowanie wypracowywanych dokumentów podczas spotkań stacjonarnych oraz

on-line organizowanych przez Aglomerację Oświęcimską i/lub kierowanie korespondencji tradycyjnej i e-mail do Aglomeracji Oświęcimskiej.

W trakcie spotkań Zespołu, jego członkowie zostali zapoznani z wynikami diagnozy sytuacji społeczno-gospodarczej i przestrzennej Aglomeracji Oświęcimskiej oraz mieli możliwość składania uwag i zgłaszania sugestii co do uzupełnienia diagnozy o istotne z ich punktu widzenia informacje. Finalnie Zespół pozytywnie zaopiniował wyniki prac diagnostycznych.

Na kolejnym etapie, Partnerzy zostali zapoznani z projektem Strategii IIT oraz uczestniczyli w wyborze projektów realizujących ich cele poprzez opiniowanie i uzgodnienie przedstawionych propozycji projektowych. W wyniku spotkania, które odbyło się 15.04.2024 r., Zespół Doradczy uzgodnił i pozytywnie zaopiniował projekt Strategii wraz z listą projektów realizujących jej cele.

W celu zaangażowania szerokiej grupy interesariuszy w proces opracowywania Strategii przeprowadzono również konsultacje społeczne projektu dokumentu. Konsultacje prowadzone były w terminie od 16 do 31 maja 2024 r. i skierowane były do wszystkich zainteresowanych, ze szczególnym uwzględnieniem mieszkańców gmin wchodzących w skład Aglomeracji Oświęcimskiej, partnerskich i sąsiadujących samorządów oraz partnerów społeczno-gospodarczych istotnych dla rozwoju społeczno-gospodarczego i przestrzennego Aglomeracji Oświęcimskiej.

Konsultacje przeprowadzone były w następujących formach:

1. za pomocą środków komunikacji elektronicznej:
  - a. poprzez wypełnienie i wysłanie elektronicznego formularza konsultacji społecznych
  - b. poprzez wypełnienie i wysłanie skanu podpisanego formularza na adres: [brm@um.oswiecim.pl](mailto:brm@um.oswiecim.pl)
  - c. poprzez wysłanie skanu podpisanego formularza przez system ePUAP, na adres skrytki ePuap /yv0o784mko/SkrytkaESP
2. w wersji papierowej poprzez przesłanie formularza pocztą lub osobiste złożenie w:
  - a. Urzędzie Miasta Oświęcim ul. Zaborska 2, 32-600 Oświęcim,
  - b. Urzędzie Gminy Oświęcim ul. Zamkowa 12, 32-600 Oświęcim,
  - c. Urzędzie Miejskim w Chełmku ul. Krakowska 11, 32-660 Chełmek.

Ogłoszenie o rozpoczęciu konsultacji społecznych projektu Strategii IIT Aglomeracji Oświęcimskiej na lata 2021-2027 opublikowano na stronach partnerskich samorządów wchodzących w skład Aglomeracji Oświęcimskiej, tj. Miasta Oświęcim, Gminy Oświęcim oraz Gminy Chełmek:

- <https://oswiecim.pl/konsultacje-spoeczne-projektu-iit-aglomeracji-oswiecimskiej-na-lata-2021-2027/67404/>



- <https://chelmek.pl/dla-mieszkanow/aktualnosci/3829-konsultacje-spoeczne-projektu-strategii-iit-aglomeracji-oswiecimskiej-na-lata-2021-2027>
- <https://gminaoswiecim.pl/pl/1960/24028/konsultacje-spoeczne-projektu-strategii-iit-aglomeracji-oswiecimskiej-na-lata-221-227.html>

Bieżące informacje dotyczące konsultacji oraz przebiegu prac nad Strategią IIT Aglomeracji Oświęcimskiej na lata 2021-2027 umieszczane są również na dedykowanej zakładce pod linkiem: <https://oswiecim.pl/strategia-iit-aglomeracji-oswiecimskiej/>

Do treści ogłoszenia o rozpoczęciu konsultacji dołączono projekt Strategii wraz z formularzem konsultacyjnym. W trakcie trwania konsultacji wpłynęło 7 uwag w formie elektronicznej, które zestawiono w formie tabelarycznej wraz z odniesieniem i sposobem ich uwzględnienia w sprawozdaniu z konsultacji społecznych publikowanym w BIP Miasta Oświęcim, Gminy Oświęcim i Gminy Chelmek. Sprawozdanie z konsultacji społecznych stanowi również załącznik do niniejszej Strategii.

## Oczekiwane wskaźniki rezultatu i produktu oraz ich monitoring

Sprawne wdrożenie założeń Strategii i osiągnięcie zaplanowanych rezultatów możliwe jest dzięki monitoringowi i ewaluacji realizowanych działań. Niezbędne jest zatem badanie postępów poszczególnych prac i analiza ich efektów.

### Procedura monitorowania

Monitoring bieżący będzie realizowany w cyklu dwuletnim. Celem tej procedury jest uzyskanie kompletnej informacji dotyczącej rezultatów działań przyjętych do realizacji.

Monitoring realizacji Strategii będzie polegał na analizie danych dotyczących środków finansowych ponoszonych na realizację założeń strategii, stopnia zaawansowania realizacji poszczególnych przedsięwzięć oraz osiągniętych wskaźników produktu i rezultatu (o ile są możliwe do oszacowania na danym etapie realizacji), natomiast dla zadań problematycznych – opisu ewentualnych problemów i informacji o stanie przygotowania przedsięwzięć jeszcze nie rozpoczętych. Analizie będą podlegały przede wszystkim wskaźniki zdefiniowane dla celów IIT w poniższych tabelach.

Wynikiem prowadzonego monitoringu będzie zestawienie wskaźników dla poszczególnych celów IIT, których realizacja została podjęta w ramach każdego z celów strategicznych zapisanych w Strategii. Dla każdego ze wskaźników określono skumulowaną szacowaną wartość docelową wskaźnika, jaka oczekiwana jest do osiągnięcia w perspektywie 2028 r.

Za monitoring poszczególnych projektów będą odpowiedzialni ich realizatorzy (wnioskodawcy/beneficjenci), którzy będą zobligowani do bieżącego informowania członków Grupy Roboczej o postępach i stanie realizacji projektów.

Za monitorowanie realizacji strategii odpowiada Grupa Robocza, która w oparciu o dane od realizatorów projektów, prowadzić będzie monitoring rezultatów wdrażania strategii. Partnerskie Gminy będą dokonywały przeglądu swoich działań podejmowanych w ramach strategii co dwa lata. Dane zgromadzone w tym procesie, w zakresie przedsięwzięć związanych z wdrażaniem strategii, będą jednym ze źródeł danych monitoringowych. Dane te będą przedstawiane Grupie Roboczej oraz publikowane w BIP partnerskich gmin w celu ich upowszechnienia wśród interesariuszy.



## Wskaźniki produktu

Tabela 6 Wskaźniki produktu

1 Cel IIT Poprawa jakości i dostępności oferty kulturalnej Aglomeracji Oświęcimskiej		
Wskaźnik	Jednostka miary	Skumulowana szacowana wartość docelowa wskaźnika (2028 r.)
RCO77 - Liczba obiektów kulturalnych i turystycznych objętych wsparciem	obiekty	3
RCO74 - Ludność objęta projektami w ramach strategii zintegrowanego rozwoju terytorialnego	osoby	65 381
RCO75 - Wspierane strategie zintegrowanego rozwoju terytorialnego	Projekty	3
WLWK-PLRO141 - Liczba instytucji kultury objętych wsparciem	Szt.	3
WLWK-PLRO132 - Liczba obiektów dostosowanych do potrzeb osób z niepełnosprawnościami (EFRR/FST/FS)	obiekty	3
2 Cel IIT Ochrona i rozwój zasobów bogatego dziedzictwa historyczno-kulturowego Aglomeracji Oświęcimskiej		
Wskaźnik	Jednostka miary	Skumulowana szacowana wartość docelowa wskaźnika (2028 r.)
RCO77 - Liczba obiektów kulturalnych i turystycznych objętych wsparciem	obiekty kulturalne i turystyczne	3
RCO74 - Ludność objęta projektami w ramach strategii zintegrowanego rozwoju terytorialnego	osoby	65 381
RCO75 - Wspierane strategie zintegrowanego rozwoju terytorialnego	Projekty	1
WLWK-PLRO132 - Liczba obiektów dostosowanych do potrzeb osób z niepełnosprawnościami (EFRR/FST/FS)	obiekty	3
WLWK-PLRO139 - Liczba zabytków nieruchomych objętych wsparciem	Szt.	1
3 Cel IIT Dywersyfikacja funkcji turystycznych Aglomeracji Oświęcimskiej		
Wskaźnik	Jednostka miary	Skumulowana szacowana wartość docelowa wskaźnika (2028 r.)
PLRO135 - Długość wspartych szlaków turystycznych	km	19,8
RCO74 - Ludność objęta projektami w ramach strategii zintegrowanego rozwoju terytorialnego	osoby	65 381
RCO75 - Wspierane strategie zintegrowanego rozwoju terytorialnego	Projekty	1
WLWK-PLRO137 - Długość utworzonych szlaków turystycznych	km	19,8

## Wskaźniki rezultatu

Tabela 7 Wskaźniki rezultatu

1 Cel IIT Poprawa jakości i dostępności oferty kulturalnej Aglomeracji Oświęcimskiej		
Wskaźnik	Jednostka miary	Skumulowana szacowana wartość docelowa wskaźnika (2028 r.)
RCR77 - Liczba osób odwiedzających obiekty kulturalne i turystyczne objęte wsparciem	odwiedzający/rok	31 302
2 Cel IIT Ochrona i rozwój zasobów bogatego dziedzictwa historyczno-kulturowego Aglomeracji Oświęcimskiej		
Wskaźnik	Jednostka miary	Skumulowana szacowana wartość docelowa wskaźnika (2028 r.)
RCR77 - Liczba osób odwiedzających obiekty kulturalne i turystyczne objęte wsparciem	odwiedzający/rok	30 000
3 Cel IIT Dywersyfikacja funkcji turystycznych Aglomeracji Oświęcimskiej		
Wskaźnik	Jednostka miary	Skumulowana szacowana wartość docelowa wskaźnika (2028 r.)
WLWK-PLRR062 - Roczna liczba turystów korzystających ze szlaków rowerowych	Osoby/rok	65 000

## Plan finansowy

Założenia rozwojowe Strategii IIT Aglomeracji Oświęcimskiej na lata 2021-2027 odnoszą się do obszarów wsparcia realizowanych w ramach mechanizmu Innych Inwestycji Terytorialnych (IIT), które wdrażane są w województwie małopolskim. Zgodnie z założeniami FEM 2021-2027, z wykorzystaniem IIT wspierana będzie interwencja m.in. w ramach celu szczegółowego 5(i) *wspieranie zintegrowanego i sprzyjającego włączeniu społecznemu rozwoju społecznego, gospodarczego i środowiskowego, kultury, dziedzictwa naturalnego, zrównoważonej turystyki i bezpieczeństwa na obszarach miejskich* zaplanowano wsparcie interwencji na poziomie lokalnym i ponadlokalnym (tj. na poziomie gmin i powiatów), która ma na celu zwiększanie wpływu wspólnot lokalnych głównie na rozwój obszarów miejskich. W związku z tym, głównym źródłem finansowania przedsięwzięć zaplanowanych w ramach Strategii IIT Aglomeracji Oświęcimskiej na lata 2021-2027 są środki z Programu Fundusze Europejskie dla Małopolski 2021-2027.



Tabela 8 Plan finansowy

Cel IIT	Przedsięwzięcia zintegrowane realizujące cele IIT	Projekty – zakresy przedsięwzięć zintegrowanych	Szacowana wartość całkowita projektu (PLN)*	Szacowana wartość wkładu UE (EUR)*
1 Cel IIT Poprawa jakości i dostępności oferty kulturalnej Aglomeracji Oświęcimskiej	Poprawa standardu infrastruktury kultury	Przebudowa Domu Ludowego w Chełmku przy ulicy Chrobrego	3 600 000,00	710 358,34
		Przebudowa i remont budynku Domu Ludowego w Porębie Wielkiej	5 500 000,00	1 076 787,52
		Przystosowanie budynku Muzeum Zamek do wymogów zwiedzających poprzez prace budowlane wraz z zakupem wyposażenia do prowadzenia działalności statutowej oraz stworzenie stałej wystawy w Muzeum Zamek w Oświęcimiu	5 000 000,00	980 358,79
2 Cel IIT Ochrona i rozwój zasobów bogatego dziedzictwa historyczno-kulturowego Aglomeracji Oświęcimskiej	Ochrona i zachowanie zabytków	Przebudowa części nawierzchni płyty Rynku Głównego w Oświęcimiu	1 949 770,69	376 027,84
3 Cel IIT Dywersyfikacja funkcji turystycznych Aglomeracji Oświęcimskiej	Rozwój sieci tras rowerowych	Rozbudowa tras rowerowych po Aglomeracji Oświęcimskiej	11 188 437,48	2 157 773,71

\* Przyjęto średni kurs dla okresu 2016-2022 1 EUR=4,4074.

## Załącznik 1. Sprawozdanie z konsultacji społecznych

### Wprowadzenie

Niniejszy dokument stanowi sprawozdanie z przebiegu dotychczasowych prac oraz wyników przeprowadzonych konsultacji społecznych, dotyczących projektu Strategii IIT Aglomeracji Oświęcimskiej na lata 2021-2027.

Przedmiot konsultacji	Przedmiotem konsultacji był projekt Strategii IIT Aglomeracji Oświęcimskiej na lata 2021-2027 obejmującej: Miasto Oświęcim, Gminę Oświęcim i Gminę Chełmek.
Podmioty uprawnione do uczestnictwa w konsultacjach	Prowadzone konsultacje skierowane były do wszystkich zainteresowanych, ze szczególnym uwzględnieniem mieszkańców gmin wchodzących w skład Aglomeracji Oświęcimskiej, partnerskich i sąsiadujących samorządów oraz partnerów społeczno-gospodarczych istotnych dla rozwoju społeczno-gospodarczego i przestrzennego Aglomeracji Oświęcimskiej.
Termin konsultacji	Konsultacje społeczne projektu dokumentu prowadzone były w terminie od 16 do 31 maja 2024 r.
Forma i tryb konsultacji	Konsultacje przeprowadzone były w następujących formach: 1) za pomocą środków komunikacji elektronicznej: a) poprzez wypełnienie i wysłanie elektronicznego formularza konsultacji społecznych dostępnego pod adresem: <a href="https://ankieta.deltapartner.org.pl/iii_oswiecim_konsultacje">https://ankieta.deltapartner.org.pl/iii_oswiecim_konsultacje</a> b) poprzez wypełnienie i wysłanie skanu podpisanego formularza na adres: <a href="mailto:brm@um.oswiecim.pl">brm@um.oswiecim.pl</a> c) poprzez wysłanie skanu podpisanego formularza przez system ePUAP, na adres skrytki ePuap /yv0o784mko/SkrytkaESP (decyduje data wpływu), 2) w wersji papierowej poprzez przesłanie formularza pocztą lub osobiste złożenie w: Urządzie Miasta Oświęcim ul. Zaborska 2, 32-600 Oświęcim, Urządzie Gminy Oświęcim ul. Zamkowa 12, 32-600 Oświęcim, Urzędzie Miejskim w Chełmku ul. Krakowska 11, 32-660 Chełmek.

### Podstawa prawna

Podstawę prawną do przeprowadzenia konsultacji społecznych Strategii IIT stanowi art. 36 ust. 8 pkt 4 Ustawy z dnia 28 kwietnia 2022 r. o zasadach realizacji zadań finansowanych ze środków europejskich w perspektywie finansowej 2021–2027, wskazujący, że strategia IIT określa w szczególności m.in. *opis procesu zaangażowania partnerów społeczno-gospodarczych oraz właściwych podmiotów reprezentujących społeczeństwo obywatelskie, podmiotów działających na rzecz ochrony środowiska oraz podmiotów odpowiedzialnych za promowanie włączenia społecznego, praw podstawowych, praw osób niepełnosprawnych, równości płci i niedyskryminacji w pracach nad przygotowaniem i wdrażaniem strategii IIT.*

**Przebieg konsultacji**

Ogłoszenie o rozpoczęciu konsultacji społecznych projektu Strategii IIT Aglomeracji Oświęcimskiej na lata 2021-2027 opublikowano na stronach partnerskich samorządów wchodzących w skład Aglomeracji Oświęcimskiej, tj. Miasta Oświęcim, Gminy Oświęcim oraz Gminy Chełmek:

- <https://oswiecim.pl/konsultacje-spoeczne-projektu-iit-aglomeracji-oswiecimskiej-na-lata-2021-2027/67404/>
- <https://chelmek.pl/dla-mieszkancow/aktualnosci/3829-konsultacje-spoeczne-projektu-strategii-iit-aglomeracji-oswiecimskiej-na-lata-2021-2027>
- <https://gminaoswiecim.pl/pl/1960/24028/konsultacje-spoeczne-projektu-strategii-iit-aglomeracji-oswiecimskiej-na-lata-221-227.html>

Bieżące informacje dotyczące konsultacji oraz przebiegu prac nad Strategią IIT Aglomeracji Oświęcimskiej na lata 2021-2027 umieszczane są również na dedykowanej zakładce pod linkiem: <https://oswiecim.pl/strategia-iit-aglomeracji-oswiecimskiej/>

Do treści ogłoszenia o rozpoczęciu konsultacji dołączono projekt Strategii wraz z formularzem konsultacyjnym. Konsultacje prowadzone były bowiem w formie składania opinii i uwag za pomocą środków komunikacji elektronicznej i w formie papierowej – pocztą lub osobiście w siedzibach: Urzędu Miasta Oświęcim, Urzędu Gminy Oświęcim i Urzędu Miejskiego w Chełmku.

W trakcie trwania konsultacji wpłynęły uwagi w formie elektronicznej, które zaprezentowano w poniższej tabeli wraz z odniesieniem się do nich i przedstawieniem formy uwzględnienia w dokumencie.

Formularz elektroniczny	
Zgłoszona uwaga:	Odniesienie:
<p><b>1. Część dokumentu, do którego odnosi się uwaga (rozdział/ punkt/ strona)</b>            Cel IIT Dywersyfikacja funkcji turystycznych Aglomeracji Oświęcimskiej. Rozwój sieci tras rowerowych. Rozbudowa tras rowerowych po Aglomeracji Oświęcimskiej poprzez wykonanie i oznakowanie dodatkowej trasy po gminie Oświęcim</p> <p><b>2. Proponowany zmieniony zapis</b>            Rozbudowa tras rowerowych po Aglomeracji Oświęcimskiej poprzez wykonanie i oznakowanie dodatkowej trasy po gminie Oświęcim oraz na terenie MIASTA.</p> <p><b>3. Uzasadnienie uwagi</b>            Ścieżki rowerowe (pieszo-rowerowe) na terenie miasta są uszkodzone (luźne kostki brukowe, dziury). Brak jest ciągłości trasy. Na nowo budowanych ulicach nie projektuje się ścieżek rowerowych lub pojawiają się tylko fragmenty. Brakuje odpowiednich oznaczeń na skrzyżowaniach. Ścieżki są przerywane wjazdem na pola (czy traktor musi mieć pierwszeństwo przed rowerem?). Dlaczego ścieżka jest obniżana przed każdym wjazdem na posesję? Wystarczy odpowiednio wyprofilowany krawężnik (sprawdza się w Holandii, Belgii, Niemczech).</p>	<p>Wskazane w treści uwagi wątki zostały zidentyfikowane na etapie diagnozy strategicznej oraz uwzględnione w strategii wśród problemów i potrzeb rozwojowych Aglomeracji Oświęcimskiej (rozdział: Synteza diagnozy obszaru realizacji IIT). Problematykę infrastruktury rowerowej przeanalizowano również w rozdziale Założenia rozwojowe, gdzie zdefiniowano kierunki interwencji priorytetowe z punktu widzenia partnerskich samorządów w perspektywie 2027 roku, w tym przebudowę kładki przez rzekę Sołę w Oświęcimiu. W związku z powyższym uwaga nie została uwzględniona w ramach Strategii IIT Aglomeracji Oświęcimskiej. Treść uwagi przekazano do odpowiedniego wydziału Urzędu Miasta i zostanie ona uwzględniona w ramach jego bieżącej działalności.</p>
<p><b>1. Część dokumentu, do którego odnosi się uwaga (rozdział/ punkt/ strona)</b>            Konieczność rozwoju transportu publicznego i mobilności miejskiej</p> <p><b>2. Proponowany zmieniony zapis</b>            Rozwój komunikacji gminnej</p> <p><b>3. Uzasadnienie uwagi</b>            Kompletny brak komunikacji miejskiej z miejscowości Babice i Brzezinka do pracy lub szkoły</p>	<p>Uwaga ma charakter opinii. Komunikacja miejska z Brzezinki jest zapewniona przez autobus linii nr 17 kursujący z Oświęcimia przez Brzezinkę, Pławy do Harmęż i dalej do Woli. Linia obsługiwana jest przez MZK sp. z o.o. w Oświęcimiu. Z kolei komunikacja z Babic jest realizowana przez linię nr 686 relacji Oświęcim – Tychy. Linia 686 obsługiwana jest przez Przedsiębiorstwo Komunikacji Miejskiej Sp. z o.o. w Tychach.</p> <p>Dojazd dla mieszkańców jest realizowany na poziomie uwzględniającym możliwości finansowe gminy, przy równoczesnym zapewnieniu podstawowych potrzeb danej miejscowości związanych z komunikacją zbiorową. We wszystkich sołectwach, co pewien czas wykonuje się korekty istniejących kursów. Zmiany w rozkładach jazdy są związane z wnioskami mieszkańców, jednak z uwagi na ograniczone środki finansowe, brak jest możliwości uruchamiania kursów autobusowych zapewniających transport pojedynczych osób, jak również dojazdu autobusu w każde miejsce w danej miejscowości.</p> <p>W celu podkreślenia wagi kwestii transportu publicznego w opinii mieszkańców, we wskazanej części strategii (Konieczność rozwoju transportu publicznego i mobilności miejskiej, str. 15) dodano zapis: „Ponadto, konieczne jest rozwijanie oferty transportu międzygminnego, umożliwiającej mieszkańcom partnerskich gmin komunikację w obrębie Aglomeracji oraz w regionie”. W związku z powyższym, uwagę uwzględniono w ramach Strategii IIT Aglomeracji Oświęcimskiej.</p>

<p><b>1. Część dokumentu, do którego odnosi się uwaga (rozdział/ punkt/ strona)</b> Konieczność rozwoju transportu publicznego (trasa Bieruń-Babice- Oświęcim, Oświęcim-Babice - Bieruń</p> <p><b>2. Proponowany zmieniony zapis</b> Rozwój komunikacji miejskiej gminnej oraz międzymiastowej</p> <p><b>3. Uzasadnienie uwagi</b> Kompletny brak komunikacji miejskiej na wyżej podanej trasie w weekendy oraz godziny szkolne</p>	<p>Uwaga ma charakter opinii. Komunikacja miejska z Brzezinki jest zapewniona przez autobus linii nr 17 kursujący z Oświęcimia przez Brzezinkę, Pławy do Harmęż i dalej do Woli. Linia obsługiwana jest przez MZK sp. z o.o. w Oświęcimiu. Z kolei komunikacja z Babic jest realizowana przez linię nr 686 relacji Oświęcim – Tychy. Linia 686 obsługiwana jest przez Przedsiębiorstwo Komunikacji Miejskiej Sp. z o.o. w Tychach.</p> <p>Dojazd dla mieszkańców jest realizowany na poziomie uwzględniającym możliwości finansowe gminy, przy równoczesnym zapewnieniu podstawowych potrzeb danej miejscowości związanych z komunikacją zbiorową. We wszystkich sołectwach, co pewien czas wykonuje się korekty istniejących kursów. Zmiany w rozkładach jazdy są związane z wnioskami mieszkańców, jednak z uwagi na ograniczone środki finansowe, brak jest możliwości uruchamiania kursów autobusowych zapewniających transport pojedynczych osób, jak również dojazdu autobusu w każde miejsce w danej miejscowości.</p> <p>W celu podkreślenia wagi kwestii transportu publicznego w opinii mieszkańców, we wskazanej części strategii (Konieczność rozwoju transportu publicznego i mobilności miejskiej, str. 15) dodano zapis: „Ponadto, konieczne jest rozwijanie oferty transportu międzygminnego, umożliwiającej mieszkańcom partnerskich gmin komunikację w obrębie Aglomeracji oraz w regionie”. W związku z powyższym, uwagę uwzględniono w ramach Strategii IIT Aglomeracji Oświęcimskiej.</p>
<p><b>1. Część dokumentu, do którego odnosi się uwaga (rozdział/ punkt/ strona)</b> Problemy i potrzeby rozwojowe /Konieczność rozwoju transportu publicznego i mobilności miejskiej/15</p> <p><b>2. Proponowany zmieniony zapis</b> Rozwinięcie komunikacji międzygminnej , brak autobusów do dojazdu do pracy / szkoły / sklepu szczególnie w gminie Babice . Brak jakiegokolwiek komunikacji gminy z miastem.</p> <p><b>3. Uzasadnienie uwagi</b> Nie ma możliwości dojazdu dzieci których jest coraz więcej w gminie Babice do szkół w Oświęcimiu, brak możliwości dojazdu do sklepu chociażby dla osób starszych , brak możliwości zrezygnowania z samochodu aby dojechać do pracy w Oświęcimiu czy też w do innej gminy</p>	<p>Uwaga ma charakter opinii. Komunikacja miejska z Brzezinki jest zapewniona przez autobus linii nr 17 kursujący z Oświęcimia przez Brzezinkę, Pławy do Harmęż i dalej do Woli. Linia obsługiwana jest przez MZK sp. z o.o. w Oświęcimiu. Z kolei komunikacja z Babic jest realizowana przez linię nr 686 relacji Oświęcim – Tychy. Linia 686 obsługiwana jest przez Przedsiębiorstwo Komunikacji Miejskiej Sp. z o.o. w Tychach.</p> <p>Dojazd dla mieszkańców jest realizowany na poziomie uwzględniającym możliwości finansowe gminy, przy równoczesnym zapewnieniu podstawowych potrzeb danej miejscowości związanych z komunikacją zbiorową. We wszystkich sołectwach, co pewien czas wykonuje się korekty istniejących kursów. Zmiany w rozkładach jazdy są związane z wnioskami mieszkańców, jednak z uwagi na ograniczone środki finansowe, brak jest możliwości uruchamiania kursów autobusowych zapewniających transport pojedynczych osób, jak również dojazdu autobusu w każde miejsce w danej miejscowości.</p> <p>W celu podkreślenia wagi kwestii transportu publicznego w opinii mieszkańców, we wskazanej części strategii (Konieczność rozwoju transportu publicznego i mobilności miejskiej, str. 15) dodano zapis: „Ponadto, konieczne jest rozwijanie oferty transportu międzygminnego, umożliwiającej mieszkańcom partnerskich gmin komunikację w obrębie Aglomeracji oraz w regionie”. W związku z</p>

<p><b>1. Część dokumentu, do którego odnosi się uwaga (rozdział/ punkt/ strona)</b> Problemy i potrzeby rozwojowe /Konieczność rozwoju transportu publicznego i mobilności miejskiej/15</p> <p><b>2. Proponowany zmieniony zapis</b> Rozwinięcie komunikacji międzygminnej , brak autobusów do dojazdu do pracy / szkoły / sklepu szczególnie z sołectwa Babice . Brak jakiegokolwiek komunikacji gminy z miastem.</p> <p><b>3. Uzasadnienie uwagi</b> Nie ma możliwości dojazdu dzieci których jest coraz więcej z Babic do szkół w Oświęcimiu, brak możliwości dojazdu do sklepu chociażby dla osób starszych , brak możliwości zrezygnowania z samochodu aby dojechać do pracy w Oświęcimiu czy też w do innej gminy</p>	<p>powyższym, uwagę uwzględniono w ramach Strategii IIT Aglomeracji Oświęcimskiej.</p> <p>Uwaga ma charakter opinii. Komunikacja miejska z Brzezinki jest zapewniona przez autobus linii nr 17 kursujący z Oświęcimia przez Brzezinkę, Pławy do Harmęż i dalej do Woli. Linia obsługiwana jest przez MZK sp. z o.o. w Oświęcimiu. Z kolei komunikacja z Babic jest realizowana przez linię nr 686 relacji Oświęcim – Tychy. Linia 686 obsługiwana jest przez Przedsiębiorstwo Komunikacji Miejskiej Sp. z o.o. w Tychach.</p> <p>Dojazd dla mieszkańców jest realizowany na poziomie uwzględniającym możliwości finansowe gminy, przy równoczesnym zapewnieniu podstawowych potrzeb danej miejscowości związanych z komunikacją zbiorową. We wszystkich sołectwach, co pewien czas wykonuje się korekty istniejących kursów. Zmiany w rozkładach jazdy są związane z wnioskami mieszkańców, jednak z uwagi na ograniczone środki finansowe, brak jest możliwości uruchamiania kursów autobusowych zapewniających transport pojedynczych osób, jak również dojazdu autobusu w każde miejsce w danej miejscowości.</p> <p>W celu podkreślenia wagi kwestii transportu publicznego w opinii mieszkańców, we wskazanej części strategii (Konieczność rozwoju transportu publicznego i mobilności miejskiej, str. 15) dodano zapis: „Ponadto, konieczne jest rozwijanie oferty transportu międzygminnego, umożliwiającej mieszkańcom partnerskich gmin komunikację w obrębie Aglomeracji oraz w regionie”. W związku z powyższym, uwagę uwzględniono w ramach Strategii IIT Aglomeracji Oświęcimskiej.</p>
<p><b>1. Część dokumentu, do którego odnosi się uwaga (rozdział/ punkt/ strona)</b> Naprawa drogi</p> <p><b>2. Proponowany zmieniony zapis</b> Naprawa drogi ul. Makowskiego Oświęcim</p> <p><b>3. Uzasadnienie uwagi</b> Dziura na dziurze na ul. Makowskiego w Oświęcimiu</p>	<p>Założenia rozwojowe Strategii IIT Aglomeracji Oświęcimskiej na lata 2021-2027 odnoszą się do obszarów wsparcia realizowanych w ramach mechanizmu Innych Inwestycji Terytorialnych (IIT), które wdrażane są w województwie małopolskim. Dla wypracowania interwencji w ramach IIT szczególne znaczenie miały również kluczowe problemy i wyzwania rozwojowe oraz potencjały sprzyjające dalszemu rozwojowi społeczno-gospodarczemu i przestrzennemu Aglomeracji Oświęcimskiej, zidentyfikowane na drodze diagnozy strategicznej. Z uwagi na charakter inwestycji drogowych, nie są one zatem przedmiotem interwencji strategicznej w ramach strategii terytorialnej. W związku z powyższym uwaga nie została uwzględniona w ramach Strategii IIT Aglomeracji Oświęcimskiej. Treść uwagi przekazano do odpowiedniego wydziału Urzędu Miasta i zostanie ona uwzględniona w ramach jego bieżącej działalności.</p>
<p><b>1. Część dokumentu, do którego odnosi się uwaga (rozdział/ punkt/ strona)</b> 31</p> <p><b>2. Proponowany zmieniony zapis</b> Wyznaczenie trasy rowerowej obejmującej całą aglomerację Oświęcimską - oraz połączenie z sąsiednimi gminami</p>	<p>Uwaga ma charakter opinii. Zaplanowana w ramach Strategii interwencja uwzględnia rozwój infrastruktury rowerowej na terenie całej Aglomeracji Oświęcimskiej i stworzenie spójnej sieci tras i szlaków rowerowych. W tym celu zaplanowano budowę nowych odcinków na terenie gmin: Chełmek i Oświęcim i przebudowę kładki w mieście Oświęcim oraz włączenie ich w istniejącą już sieć tras i szlaków. W związku z</p>

<p><b>3. Uzasadnienie uwagi</b></p> <p>Równomierne udostępnienie infrastruktury rowerowej dla wszystkich mieszkańców aglomeracji, A nin jej centralizacja i zawężenie spektrum działania skupionego do centrum aglomeracji w szczególności Miasta Oświęcim. Umożliwienie równomiernego rozwoju komunikacyjnego. Wyrównanie szans dostępności dla wszystkich mieszkańców aglomeracji.</p>	<p>powyższym uwaga nie została uwzględniona w ramach Strategii IIT Aglomeracji Oświęcimskiej.</p>
Uwagi i wnioski złożone przez Towarzystwo na rzecz Ziemi	
Zgłoszona uwaga:	Odniesienie:
<p>W związku z toczącymi się pracami nad opracowaniem Strategii IIT Aglomeracji Oświęcimskiej na lata 2021-2027 Towarzystwo na rzecz Ziemi prosi o udzielenie informacji czy przewidzieliście Państwo poddanie projektu Strategii strategicznej ocenie oddziaływania przedsięwzięcia na środowisko? Jeśli tak, to prosimy o przesłanie raportu ze strategicznej OOŚ i poinformowanie o terminie jego konsultacji społecznych. Jednocześnie Towarzystwo wnosi o rezygnację ze znakowania kolejnych szlaków rowerowych, błędnie zwanych w projekcie Strategii trasami rowerowymi. Wyznakowanie kolejnych szlaków rowerowych pogłębi jedynie istniejący w tym zakresie chaos. Naszym zdaniem nie realizacji takich „tras” oczekuje społeczeństwo. Zamiast tego Towarzystwo proponuje wpisanie do Strategii prawdziwej trasy rowerowej (wykonanej w standardzie Wiślanej Trasy Rowerowej) biegnącej prawym wałem Wisły i Drogi Wodnej Górnej Wisły, łączącej Oświęcim z Zatorem (w tym z Energylandią). Trasa taka łączyłaby gminy miejską i wiejską Oświęcim, Przeciszów i Zator, umożliwiałaby dojazd rowerem z Oświęcimia do Zatora/Energylandii (lub z Zatora/Energylandii do Oświęcimia) przez najbardziej atrakcyjne tereny Ziemi Oświęcimskiej (rejon dwóch rezerwatów – „Żaki” i „Przeciszów”, stawy rybne – Stawy Monowskie i Przeręb, ostoja Natura 2000 Dolina Dolnej Skawy), łączyłaby dwa główne ośrodki turystyczne w naszym regionie. Efektem powstania takiej trasy byłoby powstanie pętli umożliwiającej odbycie atrakcyjnej jedno- lub dwudniowej wycieczki rowerowej Oświęcim – Zator po dwóch stronach Wisły (Oświęcim – Bobrek – Gromiec – Mętków – Jankowice – Zator – Przeciszów – Oświęcim lub w przeciwnym kierunku). Co ważne w pełni bezpieczny sposób, bez ryzyka kolizji z samochodami, dostępny dla rodzin z dziećmi. Jesteśmy przekonani, że porównanie ruchu rowerowego na istniejących szlakach i na Wiślanej Trasie Rowerowej, potwierdzi słuszność naszego postulatu. Ponadto wnosimy o wpisanie do Strategii: 1. Remontu lub nowej kładki rowerowej w rejonie jazu na Wiśle w Gromcu. Bez realizacji tego zadania udrożnienie szlaku Greenway poprzez remont kładki na Sole nic nie da, bo ciąg szlaku Greenway został przerwany w momencie zamknięcia</p>	<p>Uwaga wpłynęła 5 dni po terminie prowadzonych konsultacji społecznych. W związku z powyższym nie została uwzględniona.</p>

ww. kładki przez Wody Polskie 10 lat temu. 2.Wykonania rampy rowerowej umożliwiającej zjazd z Wiślanej Trasy Rowerowej (i wjazd na nią) w Bobrku, w rejonie mostu na Wiśle, w ciągu tzw. północnej obwodnicy Oświęcimia. W chwili obecnej trasa rowerowa przebiegająca przez ww. most przecina się „w powietrzu” z WTR, ale się z nią nie łączy, co jest swoistym absurdem domagającym się niezwłocznej likwidacji. 3.Przystanku PKP Oświęcim Szpitalna Kruki, który umożliwiłby mieszkańcom największego oświęcimskiego osiedla podróż Szybką Koleją Aglomeracyjną (do Krakowa i stacji Oświęcim, i dalej np. do Katowic) bez konieczności korzystania z samochodu lub transportu MZK i ryzyka ugrzęźnięcia w korku podczas przejazdu przez most na Sole.

## Spis tabel i grafik

<i>Tabela 1 Wskaźniki funkcjonalne, społeczno-gospodarcze i morfologiczne przyjęte do delimitacji miejskich obszarów funkcjonalnych ośrodków wojewódzkich.....</i>	<i>6</i>
<i>Tabela 2 Liczba ludności i powierzchnia obszaru w 2022 r.....</i>	<i>8</i>
<i>Tabela 3 Zestawienie celów IIT i realizujących je przedsięwzięć i projektów.....</i>	<i>37</i>
<i>Tabela 4 Lista przedsięwzięć i projektów zintegrowanych.....</i>	<i>38</i>
<i>Tabela 5 Partnerzy społeczno-gospodarczy zaangażowani w opracowanie Strategii.....</i>	<i>43</i>
<i>Tabela 6 Wskaźniki produktu.....</i>	<i>48</i>
<i>Tabela 7 Wskaźniki rezultatu.....</i>	<i>49</i>
<i>Tabela 8 Plan finansowy.....</i>	<i>50</i>
<i>Rysunek 1 Mapa planowanych przedsięwzięć.....</i>	<i>31</i>
<i>Rysunek 2 Schemat zintegrowania celów IIT.....</i>	<i>34</i>