

Projekt

z dnia 13 listopada 2020 r.

Zatwierdzony przez

Karolina Andriejko
Karolina Olszowska
Karolina Pasa
17 XI 2020

M. St. H.

UCHWAŁA NR

RADY MIASTA OŚWIĘCIM

z dnia 25 listopada 2020 r.

w sprawie wyznaczenia obszaru i granic aglomeracji Oświęcim w skład której wchodzi
Miasto Oświęcim, Gmina Oświęcim, Gmina Polanka Wielka, Gmina Przeciszów, Gmina
Chelmek.

Na podstawie art. 87 ust. 1 i ust. 4 w związku z art. 92 i w związku z art. 565 ust. 2 ustawy z dnia 20 lipca 2017r. Prawo wodne (tj. Dz.U. z 2020r., poz. 310 z późn. zm.) oraz art. 18 ust. 2 pkt 15 ustawy z dnia 8 marca 1990r. o samorządzie gminnym (tj. Dz.U. z 2020r. poz. 713 z późn. zm.), po uzgodnieniu z Państwowym Gospodarstwem Wodnym Wody Polskie oraz Regionalnym Dyrektorem Ochrony Środowiska w Krakowie - **Rada Miasta Oświęcim postanawia:**

§ 1. 1. Wyznaczyć aglomerację Oświęcim o równoważnej liczbie mieszkańców 90 189 z oczyszczalnią ścieków w mieście Oświęcim.

2. Aglomeracja obejmuje następujące miejscowości w powiecie oświęcimskim w województwie małopolskim: miasto Oświęcim; w gminie Oświęcim: Babice-część, Zaborze-część, Broszkowice; w gminie Przeciszów: Przeciszów, Piotrowice - część; w gminie Polanka Wielka: Polanka Wielka - część; w gminie Chelmek: Bobrek - część, Gorzów - część.

§ 2. 1. Opis aglomeracji Oświęcim stanowi załącznik nr 1 do uchwały.

2. Obszar i granice aglomeracji Oświęcim, oznaczone są na mapie w skali 1:25 000 stanowiącej załącznik nr 2 do uchwały.

§ 3. Wykonanie uchwały powierza się Prezydentowi Miasta Oświęcim.

§ 4. Niniejsza uchwała była poprzedzona uchwałą Nr XXIX/406/16 Sejmiku Województwa Małopolskiego z dnia 28 października 2016r. w sprawie wyznaczenia aglomeracji Oświęcim (Dziennik Urzędowy Województwa Małopolskiego z dnia 15 listopada 2016r. poz. 6472) oraz uchwałą Nr XXXV/538/17 Sejmiku Województwa Małopolskiego z dnia 24 kwietnia 2017r. w sprawie zmiany uchwały Nr XXIX/406/16 Sejmiku Województwa Małopolskiego z dnia 28 października 2016r. w sprawie wyznaczenia aglomeracji Oświęcim (Dziennik Urzędowy Województwa Małopolskiego z dnia 8 maja 2017r. poz. 3208), które tracą moc z dniem wejścia w życie niniejszej uchwały zgodnie z art. 565 ust. 2 ustawy Prawo wodne z dnia 20 lipca 2017r. (tj. Dz. U. z 2020r. poz. 310 z późn. zm.)

§ 5. Uchwała wchodzi w życie po upływie 14 dni od daty ogłoszenia w Dzienniku Urzędowym Województwa Małopolskiego.

Zatwierdzam
(data, pieczęć i podpis prezydenta)

Przekazano do Rady Miasta w dniu 17.11.20
Poz. centralnego rejestru projektów uchwał
Rady Miasta 396/20
offhauke
(podpis pracownika Wydz. OR)

Wnieśli o ujęcie przedmiotowego
projektu uchwały w porządku obrad
na 25.11.20

Zastępca Naczelnika
Wydziału Ochrony Środowiska
ptaszyńska
mgr Magdalena Ptaszyńska

RADCA PRAWNY
Kastelik-Siepak
Kamila Kastelik-Siepak

Załącznik nr 1
do uchwały Nr
Rady Miasta Oświęcim
z dnia ...

Opis aglomeracji Oświęcim

powiat oświęcimski

województwo małopolskie

Część opisowa

1. Podstawowe informacje na temat aglomeracji.

Krótką charakterystyka, lokalizacja, ukształtowanie terenu, warunki hydrograficzne:

1. Nazwa aglomeracji: **OŚWIĘCIM**
2. Wielkość RLM aglomeracji planowanej do wyznaczenia: **90 189**
3. Gmina wiodąca w aglomeracji: **Miasto Oświęcim**
4. Gminy w aglomeracji: **Oświęcim miasto, gmina wiejska Oświęcim, gmina Przeciszów, gmina Polanka Wielka, gmina Chelmek**
5. Wykaz nazw miast i/lub miejscowości w aglomeracji, zgodnie z dołączonym do wniosku załącznikiem graficznym:
 - a) **Oświęcim miasto**
 - b) **gmina wiejska Oświęcim:** Babice – część, Zaborze – część, Broszkowice,
 - c) **w gminie Przeciszów:** Piotrowice – część, Przeciszów,
 - d) **w gminie Polanka Wielka:** Polanka Wielka - część,
 - e) **w gminie Chelmek:** Bobrek – część, Gorzów – część.

Zgodnie z § 3 ust.3 Rozporządzenia Ministra Gospodarki Morskiej i Żeglugi Śródlądowej z dnia 27 lipca 2018r. w sprawie sposobu wyznaczenia obszarów i granic aglomeracji, granice aglomeracji Oświęcim przebiegają wzdłuż zewnętrznych granic działek ewidencyjnych.

Nazwa miejscowości, w której zlokalizowana jest oczyszczalnia ścieków: **Miasto Oświęcim**

2. Dokumenty stanowiące podstawę do wyznaczenia aglomeracji (podać nazwę, Nr oraz datę podjęcia uchwał ustanawiających te dokumenty)¹.

- a) miejscowe plany zagospodarowania przestrzennego:

Miasto Oświęcim – załącznik nr 1

Gmina Oświęcim:

- Broszkowice – ul. Zgodna, Jodłowa - miejscowy plan zagospodarowania przestrzennego fragmentu terenu położonego w sołectwie Broszkowice w rejonie ul. Zgodnej i Jodłowej. Uchwalony Uchwałą Rady Gminy w Oświęcimiu Nr III/25/02 z dnia 30.12.2002r., ogłoszony w Dzienniku Urzędowym Województwa Małopolskiego Nr 45 z dnia 07.03.2003r., poz. 606.
- Zaborze – teren Gimnazjum - miejscowy plan zagospodarowania przestrzennego działki

¹ Niepotrzebne skreślić.

nr 222/59 i części działki nr 222/149 w sołectwie Zaborze w gminie Oświęcim. Uchwalony Uchwałą Rady Gminy w Oświęcimiu Nr XXXVI/283/01 z dnia 24.10.2001r., ogłoszony w Dzienniku Urzędowym Województwa Małopolskiego Nr 30 z dnia 26.02.2002r., poz. 516.

- Zaborze – obwodnica miejscowy plan zagospodarowania przestrzennego fragmentu terenu położonego w sołectwie Zaborze. Uchwalony Uchwałą Rady Gminy w Oświęcimiu Nr XXXIX/328/02 z dnia 24.04.2002r., ogłoszony w Dzienniku Urzędowym Województwa Małopolskiego Nr 108 z dnia 27.06.2002r., poz. 1686.
- Zaborze – Borowiec -miejscowy plan zagospodarowania przestrzennego fragmentu terenu położonego w sołectwie Zaborze (ul. Borowiec).Uchwalony Uchwałą Rady Gminy w Oświęcimiu Nr XV/118/04 z dnia 18.02.2004r., ogłoszony w Dzienniku Urzędowym Województwa Małopolskiego Nr 79 z dnia 20.04.2004r., poz. 1017.
- Zaborze – Jaworowa - miejscowy plan zagospodarowania przestrzennego fragmentu terenu położonego w sołectwie Zaborze. Uchwalony Uchwałą Rady Gminy w Oświęcimiu Nr III/24/02 z dnia 30.12.2002r., ogłoszony w Dzienniku Urzędowym Województwa Małopolskiego Nr 45 z dnia 07.03.2003r., poz. 605.
- Zaborze -Witaminka, Grojecka miejscowy plan zagospodarowania przestrzennego fragmentu terenu położonego w sołectwie Zaborze w rejonie ulic Witaminka, Borowiec i Grojecka. Uchwalony Uchwałą Rady Gminy w Oświęcimiu Nr XXIX/214/05 z dnia 01.06.2005r., ogłoszony w Dzienniku Urzędowym Województwa Małopolskiego Nr 398 z dnia 22.07.2005r., poz. 2883.
- Babice - ul. Starowiślna, Soleniec, Kwiatowa- miejscowy plan zagospodarowania przestrzennego fragmentu terenu położonego w sołectwie Babice (ul. Starowiślna, Soleniec, Kwiatowa). Uchwalony Uchwałą Rady Gminy w Oświęcimiu Nr XIII/104/03 z dnia 10.12.2003r., ogłoszony w Dzienniku Urzędowym Województwa Małopolskiego Nr 49 z dnia 10.03.2004r., poz. 633.
- Babice – ul. Krakowska - miejscowy plan zagospodarowania przestrzennego fragmentu terenu położonego w sołectwie Babice w rejonie ul. Krakowskiej. Uchwalony Uchwałą Rady Gminy w Oświęcimiu Nr XXXVI/262/05 z dnia 29.12.2005r., ogłoszony w Dzienniku Urzędowym Województwa Małopolskiego Nr 201 dnia 26.04.2006r., poz. 1413. Zmienionego Uchwałą nr XLVIII/375/10 Rady Gminy Oświęcim z dnia 8 września 2010r. ogłoszoną w Dzienniku Urzędowym Województwa Małopolskiego Nr 495 z dnia 24.09.2010r., poz. 3715. Zmienionego Uchwałą nr IV/12/10 Rady Gminy Oświęcim z dnia 29.12.2010r. ogłoszoną w Dzienniku Urzędowym Województwa Małopolskiego Nr 23 z dnia 20.01.2011r.poz.191.

- Babice - ul. Spacerowa, Gregłów, Załawie-miejscowy plan zagospodarowania przestrzennego fragmentu terenu położonego w sołectwie Babice w rejonie ul. Spacerowa, Gregłów, Załawie. Uchwalony Uchwałą Rady Gminy w Oświęcimiu Nr XXIX/210/05 z dnia 01.06.2005r., ogłoszony w Dzienniku Urzędowym Województwa Małopolskiego Nr 397 z dnia 22.07.2005r., poz. 2879.

Gmina Chełmek

• w miejscowości Gorzów:

XXXIV/224/97 z dnia 12.VI.1997r. Miejscowy plan szczegółowy zagospodarowania przestrzennego terenu zabudowy mieszkaniowej w sołectwie Gorzów w rejonie ul. Oświęcimskiej i Smugowej,

XXXIV/225/97 z dnia 12.VI.1997r. Miejscowy plan szczegółowy zagospodarowania przestrzennego terenu zabudowy mieszkaniowej w sołectwie Gorzów w rejonie ul. Oświęcimskiej i Nowowiejskiej,

XXVIII/229/2005 z dnia 14.04.2005 Miejscowy plan zagospodarowania przestrzennego terenów położonych przy ul. Wrzosowej w Gorzowie,

XLI/316/2001 z dnia 28.12.2001r. Zmiana miejscowego planu zagospodarowania przestrzennego dla obszaru części parceli 789/51 w Gorzowie ul. Sportowa;

• w miejscowości Bobrek:

IV/29/2003 z dnia 6.02.2003 r. Zmiana miejscowego planu zagospodarowania przestrzennego Sołectwa Bobrek dla obszaru zespołu sportowo-rekreacyjnego przy ul. Jarzębinowej,

XXVI/201/2008 z 18.12.2008 Miejscowy plan zagospodarowania przestrzennego Obejście drogowe miasta Oświęcim,

XXVII/274/2017 z dnia 27 kwietnia 2017 r. – w sprawie miejscowego planu zagospodarowania przestrzennego w rejonie ulic Kolistej i Nadwiślańskiej w Bobrku.

Gmina Przeciszów:

- Uchwała Rady Gminy Nr XXXVIII/207/06 z dnia 24 sierpnia 2006r. (Dz. Urz. Woj. Mał.Nr. 807 poz. 4872)

Gmina Polanka Wielka:

- Uchwała Rady Gminy Polanka Wielka Nr XVIII/111/2012 z dnia 20.09.2012 r. w sprawie miejscowego planu zagospodarowania przestrzennego gminy Polanka Wielka,
- Uchwała Rady Gminy Polanka Wielka Nr XX/122/2012 z dnia 30.11.2012 r. w sprawie zmiany miejscowego planu zagospodarowania przestrzennego gminy Polanka Wielka,
- Uchwała Rady Gminy Polanka Wielka Nr XXIX/185/2013 z dnia 15.10.2013 r.

w sprawie zmiany miejscowego planu zagospodarowania przestrzennego gminy Polanka Wielka

b) studium uwarunkowań i kierunków zagospodarowania przestrzennego gminy:

Miasto Oświęcim:

- Uchwała Nr XXXI/600/17 Rady Miasta Oświęcim z dnia 22.02.2017r. w sprawie uchwalenia studium uwarunkowań i kierunków zagospodarowania przestrzennego miasta Oświęcim.

Gmina Oświęcim:

- Uchwała Nr XI/105/19 Rady Gminy Oświęcim z dnia 28 sierpnia 2019 r.

Gmina Przeciszów:

- Uchwała Rady Gminy Nr XXIV/114/05 z dnia 4 lutego 2005r.

Gmina Polanka Wielka:

- Uchwała Nr XXVII/129/2020 Rady Gminy Polanka Wielka z dnia 29 kwietnia 2020 roku, w sprawie zmiany „Studium uwarunkowań i kierunków zagospodarowania przestrzennego gminy Polanka Wielka”.

Gmina Chełmek

- Studium uwarunkowań i kierunków zagospodarowania przestrzennego Gminy Chełmek, przyjęte Uchwałą NR XXXV/307/2014 Rady Miejskiej w Chełmku z dnia 16 stycznia 2014 r.
- Uchwała nr XXVII/273/2017 z dnia 27 kwietnia 2017 r. w sprawie zmiany Studium uwarunkowań i kierunków zagospodarowania przestrzennego Gminy Chełmek zatwierdzonego uchwałą Nr XXXV/307/2014 z dnia 16 stycznia 2014 r.

c) decyzje o ustaleniu lokalizacji inwestycji celu publicznego;

Miasto Oświęcim – załącznik nr 2.

Gmina Oświęcim – nie posiada.

Gmina Przeciszów – nie posiada.

Gmina Polanka Wielka - nie posiada.

Gmina Chełmek

- Decyzja o ustaleniu lokalizacji inwestycji celu publicznego znak AGK.ICP.7331-5/08 z dnia 29.12.2008 r. dla zadania pn. Budowa kanalizacji sanitarnej w gminie Chełmek w miejscowości Bobrek, w rejonie ulic: Starowiejska, Nadwiślańska, Kolistka, Kasztanowa, Księżnej Ogińskiej, Lipowa, Kwiatowa, Parkowa, Podkomorska, Krótka, Nowowiejska, Długa, Krakowska; W miejscowości Gorzów w rejonie ulic: Nowowiejska, Oświęcimska, Smugowa, Rieczna, Szkolna, Krótka, Flisaków, Gorzowska, Małowy, Wrzosowa, Kwiatowa, Parkowa, Piaski, Krzywa, Orliska, Lipowa, Źródlana, Dębowa, Krakowska.
- Decyzja o ustaleniu lokalizacji inwestycji celu publicznego znak AGK.6733.2.2012

z dnia 04.06.2012 r. dla zadania pn. Budowa kanalizacji sanitarnej w miejscowości Gorzów w ulicach: Oświęcimskiej, Gorzowskiej, Szkolnej, Nowowiejskiej oraz miejscowości Bobrek w ulicach: Podkomorskiej, Krakowskiej, Parkowej, Lipowej, Cichej, Kwiatowej, Nadwiślańskiej i Kasztanowej. Wraz z decyzją zmieniającą znak AGK.6733.2.1.2012 z dnia 13.12.2012 r.

- Decyzja o ustaleniu lokalizacji inwestycji celu publicznego znak AGK.6733.12.2012 z dnia 12.12.2012 r. dla zadania pn. Budowa kanalizacji sanitarnej w miejscowości Gorzów w ulicach: Oświęcimskiej, Gorzowskiej, Szkolnej, Nowowiejskiej oraz miejscowości Bobrek w ulicach: Podkomorskiej, Krakowskiej, Parkowej, Lipowej, Cichej, Kwiatowej, Nadwiślańskiej i Kasztanowej, realizowanego na działkach 1750/1 obręb Gorzów oraz 1293/8 obręb Bobrek.
- Decyzja o ustaleniu lokalizacji inwestycji celu publicznego znak AGK.6733.17.2012 z dnia 09.03.2013 r. dla zadania pn. Budowa kanalizacji sanitarnej w miejscowości Gorzów w ulicach: Oświęcimskiej, Gorzowskiej, Szkolnej, Nowowiejskiej oraz miejscowości Bobrek w ulicach: Podkomorskiej, Krakowskiej, Parkowej, Lipowej, Cichej, Kwiatowej i Długiej.
- Decyzja o ustalenie lokalizacji inwestycji celu publicznego znak: AGK.6733.21.2018 z dnia 06.12.2018r. (dla przedsięwzięcia obejmującego budowę kanalizacji sanitarnej w rejonie ulic Nadwiślańskiej, Kolistej i Starowiejskiej w sołectwie Bobrek).

d) wieloletnie plany rozwoju i modernizacji urządzeń wodociągowych i kanalizacyjnych;

Miasto Oświęcim:

- Uchwała Nr XLVI/887/18 Rady Miasta Oświęcim z dnia 28 lutego 2018r. w sprawie uchwalenia wieloletniego "Planu rozwoju i modernizacji urządzeń wodociągowych i kanalizacyjnych na lata 2019-2021 dla rejonu działania Przedsiębiorstwa Wodociągów i Kanalizacji Sp. z o.o. w Oświęcimiu".

Gmina Oświęcim:

- Uchwała Nr XLIII/480/18 Rady Gminy Oświęcim z dnia 28 lutego 2018. w sprawie uchwalenia wieloletniego „Planu rozwoju i modernizacji urządzeń wodociągowych i kanalizacyjnych na lata 2019-2021 dla rejonu działania Przedsiębiorstwa Wodociągów i Kanalizacji Sp. z o.o. w Oświęcimiu“.

Gmina Chelmek:

- Uchwała Nr XXXVII/355/18 Rady Miasta Chelmek z dnia 26 lutego 2018r. w sprawie wieloletniego planu rozwoju i modernizacji urządzeń wodociągowych i urządzeń kanalizacyjnych Miejskiego Zakładu Gospodarki Komunalnej Sp. z o.o. w Chelmku na lata 2018-2021.

3. Opis sieci kanalizacyjnej

3.1. Informacje na temat istniejącej kanalizacji oraz liczby mieszkańców i turystów obsługiwanych przez tę sieć oraz oczyszczalnię ścieków.

Lp	miejscowości	Długość istniejącej sieci kanalizacyjnej (km)			Liczba osób korzystających z istniejącej kanalizacji			RLM przemysłu	Koszt budowy sieci kanalizacyjnej tys. zł	Źródła finansowania	Okres realizacji (lata) zakończonych inwestycji
		sanitarna	ogólnospławna	Łączna długość sieci [kol. 3+kol. 4]	mieszkańcy	turyści w sezonie turystycznym - wypoczynkowym ²	sumaryczna liczba osób [kol 6 + kol 7]				
1	Miasto Oświęcim - część	113,72	11,7	125,42	36 225	1 751	37 976	35 885	9.327, 133	budget własny Gminy Fundusz Ochrony Środowiska i	2005 - 2019

² Liczbę turystów należy określić na podstawie zarejestrowanych miejsc noclegowych, przyjmując iż 1 miejsce noclegowe to 1 turysta.

4	Gmina Polanka Wielka	7,39	0	7,39	510	0	510	0	2.176,22	Dotacja WFOŚiGW Kraków, pożyczka WFOŚ Kraków, środki własne	2011-2012
5	Gmina Chelmek Bobrek-część Gorzów-część	23,01	0,00	23,01	2162	0	2162	0,00	20.996,21	z POIiŚ 12.010,57	2011-2020
Razem		206,25	11,7	217,95	44 642	1 808	46 450	35 885	73.206,71		

Zadania w trakcie realizacji:

Lp	Miejscowość	Inwestycje planowane				Zagwarantowane finansowanie inwestycji					Planowane do pozyskania finansowanie inwestycji	
		dlugość sieci kanalizacyjnej (km)	liczba mieszkańców	liczba turystów	RLM przemysłu	koszt inwestycji (tys. zł)	źródło finansowania	nr umowy	zakres rzeczowy i czas realizacji (lata)	koszt inwestycji (tys. zł)	zakres rzeczowy i czas realizacji (lata)	
1	2	3	4	5	6	11	12	13	14	15	16	
1	Gmina Chelmek-Bobrek	2,2	270	0	0	4 915,59	Do finansowania NFOŚiGW Pożyczka WFOŚiGW	POIiŚ.02.03.00-00-0168/16-00 z dnia 20.06.2017 ZP-IDP-414-102/20 z dnia 31.07.2020	Budowa sieci kanalizacji sanitarnej – etap 4	-	2016-2021	

2	Gmina Przeciszów	33	2972	0	0	30 979	NFOŚiGW	POIS.02.03.00-00- 0205/16 z dn. 26.05.2017r.	Budowa kanalizacji sanitarnej na terenie Gminy Przeciszów Etap IV, Etap V 06.2018r. - 12.2020 r.	-	2018-2021
Razem		35.2	3 242	0	0	35 894,59	-	-	-	-	-

Gmina Chelmek:

- decyzja nr 38/B/2019 z dnia 27.03.2019 r. Wojewody Małopolskiego znak: W1-XI.7840.17.2.2019.AS zatwierdzająca projekt budowlany i udzielająca pozwolenia na budowę dla MZGK obejmującego "Budowę kanalizacji sanitarnej w rejonie ul. Nadwiślańskiej, Kolistej i Starowiejskiej w sołectwie Bobrek w Gminie Chelmek- część 1A. Budowa odcinków kanalizacji sanitarnej w pasie drogi wojewódzkiej nr 933 relacji Rzychów-Chrzanów w miejscowości Bobrek – rondo Obwodnica Oświęcimia o średnicy Dn250 mm na długości L=150,5 m oraz o średnicy Dn200 mm na długości L=20,0m.

- decyzja nr 319/19 z dnia 26 kwietnia 2019 r. Starosty Oświęcimskiego zatwierdzająca projekt budowlany i udzielająca pozwolenia na budowę dla MZGK obejmującego "budowę kanalizacji sanitarnej w rejonie ulic Nadwiślańskiej, Kolistej i Starowiejskiej w sołectwie Bobrek w Gminie Chelmek. Część 1 Budowa kanalizacji sanitarnej w ulicy Nadwiślańskiej".

Gmina Przeciszów:

- DECYZJE I POZWOLENIA:

- 1) Budowa kanalizacji sanitarnej na terenie zamkniętym PKP i przekroczenie linii kolejowej nr 94 Kraków Płaszów - Oświęcim w km 49,123 na działce nr 693 obr. Przeciszów, gm. Przeciszów (teren zamknięty) – etap IV; decyzja Nr 25/B/2010, znak W1.VI.BC.7120-2-62-10 z dn. 23.07.2010r., wydana przez Wojewodę Małopolskiego.
- 2) Budowa kanalizacji sanitarnej dla Gminy Przeciszów wraz z przyłączami do budynków; etap IV, V, VI, kanalizacja sanitarna dla Przeciszowa - etap IV uzupełnienie; decyzja Nr 429/10, znak WAB.7351-1-38/10 z dn. 30.06.2010r., wydana przez Starostwo Powiatowe w Oświęcimiu.
- 3) Budowa kanalizacji sanitarnej - etap IV, V, VI, obejmującej budowę kanalizacji sanitarnej w Przeciszowie – etap IV; decyzja Nr 582/09, znak WAB.7351-1-84/09 z dn. 28.08.2009r., wydana przez Starostwo Powiatowe w Oświęcimiu.
- 4) Budowa przekroczeń kanałem sanitarnym drogi krajowej nr 44 Gliwice – Kraków. Budowa przekroczeń kanałem sanitarnym drogi wojewódzkiej nr 949 Jawiszowice – Przeciszów Etap IV; decyzja Nr 89/09, znak W1.II.7111-8-20-09 z dn. 15.10.2009r. wydana przez Wojewodę Małopolskiego.
- 5) Przekroczenie kanałem sanitarnym dr. woj. nr 949 Jawiszowice – Przeciszów - ul. Brzozowa -etap V; decyzja Nr 40/09, znak W1.II.7111-8-9-09 z dn. 28.05.2009r. wydana przez Wojewodę Małopolskiego.

6) Budowa kanalizacji sanitarnej - etap IV, V, VI, obejmującej budowę kanalizacji sanitarnej w Piotrowicach - etap V; decyzja Nr 208/09, znak WAB.7351-1-44/10, z dn. 02.04.2009r., wydana przez Starostwo Powiatowe w Oświęcimiu.

3.2 Informacje na temat planowanej do budowy kanalizacji oraz liczby mieszkańców i turystów, którzy będą obsługiwani przez tę sieć oraz oczyszczalnię ścieków.

Lp.	miejscowość i	Długość planowanej sieci kanalizacyjnej (km)	Liczba osób planowanych do podłączenia			Wskaźnik długości sieci [kol. 9/kol. 3]	Wartość spadku w kierunku oczyszczalni i ścieków [%]	Obszar chroniony/strefa ochronna ujęcia wody/obszar ochronny zbiorników wód śródlądowych
			mieszkańcy	turyści w sezonie turystyczno - wypoczynkowym	sumaryczna liczba osób [kol. 7+kol. 8]			
1	2	3	7	8	9	10	11	12
obszary aglomeracji o wskaźniku RLM minimum 90 mieszkańców/1km planowanej sieci								
1	Gmina Chelmek-Bobrek Gorzów	1,95	248	0	248	127,18	0%	Nie dotyczy
2	Gmina Polanka Wielka	28,5	2565	0	2565	90	>1%	ujęcie wody ze źródła Hajduga
Razem		30,45	2 813	0	2 813	217,18	-	-

3.3 Informacje o planowanych inwestycjach na terenie aglomeracji.

Lp	Miejscowość	Inwestycje planowane				Zagwarantowane finansowanie inwestycji				Planowane do pozyskania finansowanie inwestycji	
		długość sieci kanalizacyjnej (km)	liczba mieszkańców	liczba turystów	RLM przemysłu	koszt inwestycji (tys. zł)	źródło finansowania	nr umowy	zakres rzeczowy i czas realizacji (lata)	koszt inwestycji (tys. zł)	zakres rzeczowy i czas realizacji (lata)
1	2	3	4	5	6	11	12	13	14	15	16
1	Gmina Polanka Wielka	28,5	2565	0	0	8 855,34	Pożyczka NFOŚiGW, Dofinansowanie NFOŚiGW Środki własne	39/2019/Wn06/OW-ki-ys/P POIS.02.03.00-00-0096/17-00	Zakres rzeczowy obejmuje realizację projektu: „Budowa kanalizacji sanitarnej w miejscowości Polanka Wielka etap I – część 2 zadanie 1-5.” 2019 - 2021	12 000,00	Gospodarka wodno-ściekowa Gmina Polanka Wielka w zlewni oczyszczalni Oświęcim realizacja w latach 2024-2026
2	Gmina Chelmek - Bobrek	1,95	248	0	0	-	Środki własne	-	2021-2026	6 871,37	Budowa sieci kanalizacji sanitarnej – etap 6 2016-2026
Razem		30,45	2 813	0	0	8 855,34	-	-	-	18 871,37	-

4. Opis gospodarki ściekowej za 2019r.

4.1. Informacje na temat oczyszczalni ścieków.³

Lokalizacja oczyszczalni: ul. Nadwiślańska 46, 32-600 Oświęcim
Rodzaj oczyszczalni: Oczyszczalnia mechaniczno-biologiczna z podwyższonym usuwaniem związków azotu. Oczyszczalnia posiada decyzję pozwolenie wodnoprawne z dnia 30.10.2017r. znak: SR-IV.7322.1.195.2017 ważną do 31.10.2027r.
Przepustowość oczyszczalni: wg. pozwolenia wodnoprawnego Q śr. d = 45 000 m ³ /d . Ilość ścieków wprowadzonych do odbiornika w roku 2019 wyniosła 28 651 m³/d .
Maksymalna godzinowa [m ³ /h] wg. pozwolenia wodnoprawnego 2200 m ³ /h wartość rzeczywista z 2019 roku wynosi 1 604 m³/h w okresie deszczowym .
Maksymalna roczna [m ³ /r] zgodnie z pozwoleniem wodno prawnym 16 470 000 m³
Ilość ścieków odprowadzonych w roku 2019 wyniosła 10 457 681 m³/rok
Wydaźność projektowa oczyszczalni dla ścieków komunalnych wynosi 94 500 RLM , a dla ścieków przemysłowych wynosi 118 800 RLM . Oczyszczalnia nie przyjmuje ścieków z poza aglomeracji.
Odbiornik ścieków oczyszczonych potok Macocha Kilometraż miejsca odprowadzania ścieków oczyszczonych: 0 + 611 km
Podstawowe informacje na temat zamierzeń inwestycyjnych z zakresu rozbudowy lub modernizacji oczyszczalni: Planowana jest realizacja w 2020r. zadania pn. „Montaż w istniejącej hali TU-5 dwóch linii technologicznych do pogłębionego odwadniania osadów ściekowych w technologii wykorzystującej pompy ciepła, na terenie MPOŚ Sp. z o.o. w Oświęcimiu”. Na realizację ww. inwestycji została wydana decyzja Nr 297/20 z dnia 8.05.2020r. znak: WAB.6740.1.110.2020.AWK. Inwestycja realizowana jest na podstawie uchwały Nr XIV/127/07 Rady Miasta Oświęcim z dnia 29 sierpnia 2007r. w sprawie miejscowego planu zagospodarowania przestrzennego dla terenu położonego w Oświęcimiu przy ul. Nadwiślańskiej (dla części działki nr 1354/3) oraz uchwały Nr XLVIII/501/05 Rady Miasta Oświęcim z dnia 28.09.2005r. w sprawie miejscowego planu zagospodarowania przestrzennego terenu położonego w Oświęcimiu w rejonie ul. Nadwiślańskiej.

³ W przypadku funkcjonowania więcej niż jedna oczyszczalnia ścieków lub w przypadku planowanej oczyszczalni ścieków, dla każdej z oczyszczalni (istniejących i planowanych) wypełnić oddzielną tabelę.

Rodzaj i ilość ścieków dostarczanych siecią kanalizacyjną:	
Ścieki dopływające siecią kanalizacyjną [m ³ /d]: 9 498 ścieki komunalne 17 374 ścieki przemysłowe	
Ścieki dowożone [m ³ /d]: 55,38	
Obciążenie oczyszczalni:	
Średnie [m ³ /d]: 28 651 Średnio [% przepustowości]: 63,67	Ilość ścieków oczyszczonych w roku 2019r. [m ³ /d]: 25 953

Wartości wskaźników zanieczyszczeń ścieków komunalnych (surowych)		
Wskaźnik	Wartość (średnioroczna z pomiarów)	Uwagi
1	2	3
BZT ₅ [mgO ₂ /l]	288	na podstawie danych MPOŚ Spółka z o.o. za 2019 rok
ChZT _{Cr} [mgO ₂ /l]	737	
Zawiesina ogólna [mg/l]	288	
Fosfor ogólny [mgP/l]	9,87	
Azot ogólny [mgN/l]	63,46	

Wartości wskaźników lub % redukcji zanieczyszczeń ścieków oczyszczonych		
Wskaźnik	Wartość lub % redukcji zgodnie z pozwoleniem wodnoprawnym	Wartość * (średnioroczna z pomiarów)
1	2	3
BZT ₅ [mgO ₂ /l]	15mg/l	11,19
ChZT _{Cr} [mgO ₂ /l]	125 mg/l	67,67
Zawiesina ogólna [mg/l]	35 mg/l	23,98
Fosfor ogólny [mgP/l]	2 mg/l	0,92

Azot ogólny [mgN/l]	15 mg/l	11,36
---------------------	----------------	-------

* Na podstawie danych MPOŚ Spółka z o.o. w Oświęcimiu

4.2. Informacje o ściekach przemysłowych odprowadzanych przez zakłady do systemu kanalizacji zbiorczej.

Ilość ścieków przemysłowych odprowadzanych do kanalizacji [m ³ /d]: -17 514 m ³ /d		
Wskaźnik	Wartość wskaźnika zanieczyszczeń	Ładunek zanieczyszczeń odprowadzany w ciągu doby [g/d]
1	2	3
BZT ₅ [mgO ₂ /l]	122,936	2153
ChZT _{Cr} [mgO ₂ /l]	418	7321
Zawiesina ogólna [mg/l]	182	3188
Fosfor ogólny [mgP/l]	4,68	82
Azot ogólny [mgN/l]	23,35	409
RLM ścieków przemysłowych	35 885	-

Nie jest planowane podłączenie zakładów do systemu kanalizacji zbiorczej. W chwili obecnej brak jest uzgodnień.

5. Uzasadnienie określonej dla aglomeracji równoważnej liczby mieszkańców.

(RLM podłączonych do kanalizacji stałych mieszkańców 44 642 + RLM podłączonych do kanalizacji czasowych mieszkańców 1 808 + RLM przemysł 35 885) / RLM całej aglomeracji 90 189 * 100% = 92%

(RLM podłączonych do kanalizacji stałych mieszkańców 44 642 + RLM podłączonych do kanalizacji czasowych mieszkańców 1 808 + RLM przemysł 35 885+ RLM planowanych do podłączenia mieszkańców 6 055) / RLM całej aglomeracji 90 189 * 100% = 98%

* RLM aglomeracji tj. 90 189 stanowiący:

RLM podłączonych do kanalizacji stałych mieszkańców - 44 642

RLM podłączonych do kanalizacji czasowych mieszkańców -1 808

RLM przemysłu - 35 885

RLM planowanych do podłączenia mieszkańców - 6 055

RLM zbiorników bezodpływowych – 1338

RLM przydomowych oczyszczalni ścieków – 461

Przewiduje się w miarę możliwości podłączenie do sieci kanalizacyjnej mieszkańców korzystających ze zbiorników bezodpływowych oraz przydomowych oczyszczalni ścieków. W przypadku braku możliwości technicznych podłączenia do sieci kanalizacyjnej nieruchomości zostaną wyłączone z aglomeracji przy kolejnym przeglądzie aglomeracji.

6. Informacje o strefach ochronnych ujęć wody obejmujących tereny ochrony bezpośredniej i tereny ochrony pośredniej zawierającą oznaczenie aktu prawa miejscowego lub decyzji ustanawiających te strefy oraz zakazy, nakazy i ograniczenia obowiązujące na tych terenach.

Miasto Oświęcim, Gmina Oświęcim:

Na terenie Miasta Oświęcim i Gminy Oświęcim istnieją dwa ujęcia wody „ZASOLE” oraz „ZABORZE”.

Uwzględniając charakter istniejącego zagospodarowania terenu, uwarunkowania wynikające z obowiązujących przepisów prawa wprowadzono zakazy, nakazy i ograniczenia na terenie strefy ochrony bezpośredniej i pośredniej dla ujęcia wody "Zasole".

Powyższe warunki są zawarte w rozporządzeniu Nr 24/2016 Dyrektora Regionalnego Zarządu Gospodarki Wodnej w Krakowie z dnia 22 lipca 2016 r. w sprawie ustanowienia strefy ochronnej ujęcia wody powierzchniowej "Zasole" z rzeki Soły w miejscowości Oświęcim (z późn. zm.) opublikowane w Dzienniku Urzędowym Województwa Małopolskiego w dniu 25 lipca 2016r. pod pozycją 4475 oraz Dzienniku Urzędowym Województwa Śląskiego w dniu 26 lipca 2016r. pod pozycją 4144.

Natomiast dla ujęcia wody "Zaborze" zostały ustanowione strefy ochrony bezpośredniej:

- 1) dla części miejskiej ujęcia przez Dyrektora Zarządu Zlewni w Krakowie Państwowego Gospodarstwa Wodnego Wody Polskie - z dnia 22 lutego 2019r. znak: KR.ZUZ.2.4100.100.2018.JS wyznaczająca strefy ochronne ujęć wód podziemnych tj. studni S-10, studni S-11, studni S-12, studni S-13, studni S-14 oraz studni S-16
- 2) dla części wiejskiej ujęcia przez Dyrektora Zarządu Zlewni w Żywcu Państwowego Gospodarstwa Wodnego Wody Polskie:
 - z dnia 4 grudnia 2019r. znak: KR.ZUZ.5.4100.5.43.2019.PM w sprawie ustalenia strefy ochrony bezpośredniej dla studni nr S-3 zlokalizowanej na ujęciu wody podziemnej "Zaborze",
 - z dnia 4 grudnia 2019r. znak: KR.ZUZ.5.4100.5.44.2019.PM w sprawie ustalenia strefy ochrony bezpośredniej dla studni nr S-4 zlokalizowanej na ujęciu wody podziemnej "Zaborze",

- z dnia 4 grudnia 2019r. znak: KR.ZUZ.5.4100.5.45.2019.PM w sprawie ustalenia strefy ochrony bezpośredniej dla studni nr S-5 zlokalizowanej na ujęciu wody podziemnej "Zaborze",
- z dnia 4 grudnia 2019r. znak: KR.ZUZ.5.4100.5.46.2019.PM w sprawie ustalenia strefy ochrony bezpośredniej dla studni nr S-8 zlokalizowanej na ujęciu wody podziemnej "Zaborze",
- z dnia 4 grudnia 2019r. znak: KR.ZUZ.5.4100.5.47.2019.PM w sprawie ustalenia strefy ochrony bezpośredniej dla studni nr S-9 zlokalizowanej na ujęciu wody podziemnej "Zaborze",
- z dnia 4 grudnia 2019r. znak: KR.ZUZ.5.4100.5.48.2019.PM w sprawie ustalenia strefy ochrony bezpośredniej dla studni nr S-15 zlokalizowanej na ujęciu wody podziemnej "Zaborze",

Przedsiębiorstwo złożyło wnioski o ustanowienie strefy ochrony pośredniej dla ujęcia wody "Zaborze" z propozycją wprowadzenia zakazów, nakazów i ograniczeń.

Decyzja z uwzględnionymi zakazami, nakazami i ograniczeniami zostanie dostarczona bezzwłocznie po zakończeniu procedury uzgadniania.

- **Gmina Przeciszów** - na terenie Przeciszowa występuje jedno ujęcie wody w skład którego wchodzi 4 studnie wiercone o głębokości od ok. 16m do ok. 26m oraz jedna rezerwowa, na terenie Piotrowic występuje drugie ujęcie wody (jest to zespół czterech naturalnych źródeł).
- **Gmina Polanka Wielka** – Rozporządzenie Nr 13/2013 w sprawie ustanowienia strefy ujęcia wody ze źródła Hajduga w Polance Wielkiej.
- **Gmina Chelmek:**
- Nie dotyczy

7. Informacje o obszarach ochronnych zbiorników wód śródlądowych zawierającą oznaczenie aktu prawa miejscowego ustanawiającego te obszary oraz zakazy, nakazy i ograniczenia obowiązujące na tych obszarach.

Na terenie aglomeracji nie występują obszary ochronne zbiorników wód śródlądowych.

8. Informacje o formach ochrony przyrody zawierającą nazwę formy ochrony przyrody oraz wskazanie aktu prawnego uznającego określony obszar za formę ochrony przyrody.

Zespół Przyrodniczo – Krajobrazowy "Dolina rzeki Soły" – przyjęty uchwałą Nr LVIII/513/98 Rady Miejskiej w Oświęcimiu z dnia 16 czerwca 1998r.

Obszar Natura 2000 Stawy w Brzeszczach, Obszar Natura 2000 Dolina Dolnej Soły, Obszar Natura 2000 Dolina Dolnej Skawy, Obszar Natura 2000 Dolna Soła ,

Międzynarodowe znaczenie przyrodnicze tego rejonu potwierdzają znajdujące się w niewielkiej odległości obszary wchodzące w skład europejskiej sieci ekologicznej Natura 2000:

Obszary Natura 2000.

Zespół obszarów i obiektów o wysokich walorach przyrodniczych tworzy strukturę przestrzenną systemu terenów objętych ochroną środowiska przyrodniczego. W skład tego systemu wchodzi teren o znaczeniu przyrodniczym ważnym w skali lokalnej, krajowej i w skali europejskiej.

Międzynarodowe znaczenie przyrodnicze tego rejonu potwierdzają znajdujące się w niewielkiej odległości obszary wchodzące w skład europejskiej sieci ekologicznej Natura 2000:

Najbliższe z nich to: **Dolina Dolnej Soły** *obszar specjalnej ochrony ptaków Natura 2000 – Dolina Dolnej Soły – kod obszaru PLB120004.*

Obszar obejmuje stawy hodowlane, fragment doliny Soły oraz Żwirownię użytkowaną w celach rekreacyjnych. Intensywność produkcji ryb na poszczególnych stawach jest różna. Jeden z kompleksów stawów jest mocno zarośnięty szuwarami, pozostałe zaś są zupełnie pozbawione szuwarów. Dolina Soły ma tu charakter naturalnej podgórskiej rzeki, z szerokim kamienistym korytem i fragmentami lasów łęgowych na brzegach. Rozproszona zabudowa i niewielkie wioski rozmieszczone są pomiędzy kompleksami stawów.

W ostoi występuje co najmniej 13 gatunków ptaków z Załącznika I Dyrektywy Ptasiej, 4 gatunki z Polskiej Czerwonej Księgi (PCK). W okresie łęgowym obszar zasiedla co najmniej 1% populacji krajowej (C3 i C6) następujących gatunków ptaków: bączek (PCK), rybitwa białowąsa (PCK), ślepowron (PCK), czernica, perkoz dwuczuby, sieweczka rzeczna, zausznik; stosunkowo wysoką liczebność (C7) osiągają bąk (PCK) i krwawodziób.

Zagrożenia dla obszaru stanowią: zaniechanie lub zmiana użytkowania stawów hodowlanych, likwidacja wysp na stawach, likwidacja szuwarów i roślinności wodnej na stawach, regulacja Soły i wycinanie zakrzaczeń nadrzecznych, nielegalna i rabunkowa eksploatacja żwiru w korycie Soły.

Dolina Dolnej Skawy

obszar specjalnej ochrony ptaków Natura 2000 – Dolina Dolnej Skawy – kod obszaru PLB120005.

Obszar obejmuje największe kompleksy stawów w dolinie górnej Wisły. Stawy położone są ze wszystkich stron małego miasteczka Zator. Prowadzona jest tu intensywna hodowla ryb, ale wiele stawów jest mocno zarośniętych roślinnością wodną. W ostoi znajdują się Żwirownie z wyspami, chętnie zasiedlanymi przez ptaki.

W ostoi występuje co najmniej 16 gatunków ptaków z Załącznika I Dyrektywy Ptasiej, 6 gatunków z Polskiej Czerwonej Księgi (PCK). Jedno z nielicznych w Polsce stanowisk lęgowych podgorzałki; bardzo liczna populacja rybitwy zwyczajnej, rybitwy białowąsej, rybitwy białoskrzydłej i ślepowrona. W okresie lęgowym obszar zasiedla co najmniej 1% populacji krajowej (C3 i C6) następujących gatunków ptaków: bączek (PCK), mewa czarnogłowa, podgorzałka (PCK), rybitwa białowasa (PCK), rybitwa rzeczna, ślepowron (PCK), cyranka, czernica, gęgawa, głowienka, kokoszka, krakwa, perkoz dwuczuby, rybitwa białoskrzydła (PCK), sieweczka rzeczna, śmieszka, zausznik; stosunkowo wysoką liczebność (C7) osiągają: bąk (PCK), krwawodziób, perkoz.

Dolna Soła *obszar specjalnej ochrony ptaków Natura 2000 – Dolna Soła - kod obszaru PLH120083*

Obszar leży na granicy województw śląskiego i małopolskiego, obejmuje fragment doliny Soły na odcinku od mostu drogowego na trasie Kęty – Harszówki Dolne do dolnej granicy Zespołu Przyrodniczo-Krajobrazowego leżącego w granicach miasta Oświęcim. W dolinie powyżej ostoi znajduje się zaporę w Czańcu. Obszar obejmuje fragment naturalnej doliny podgórskiej rzeki Soły, z szerokim kamienistym korytem, z dołami powyrobiskowymi w rzece, rozlewiskami i stawami hodowlanymi. Jeden z kompleksów stawów jest zarośnięty szuwarami. Intensywność produkcji ryb w poszczególnych stawach jest różna. Rozproszona zabudowa i niewielkie wioski rozmieszczone są pomiędzy kompleksami stawów.

Na terenie tym pospolicie występuje kumak nizinny, dla którego rozwoju doskonałe warunki zapewniają liczne stawy - rozlewiska, ciągnące się wzdłuż rzeki Soły. Kumaki te do rozrodu wykorzystują nie tylko trwałe stanowiska - stawy, ale również doły powyrobiskowe w rzece, czy też zagłębienia wypełnione wodą, będące rozlewiskami rzeki. Nie tylko stanowisk jest dużo (kilkadziesiąt) na całej długości obszaru ale w zależności od warunków pogodowych na stanowisku o wielkości ok. 1 ara może znajdować się kilkadziesiąt kumaków nizinnych.

Kumakom tym często na stanowiskach towarzyszą również licznie występujące traszki grzebieniasta i zwyczajna.

Stawy w Brzeszczach

obszar specjalnej ochrony ptaków Natura 2000 – Stawy w Brzeszczach – kod obszaru PLB120009.

Obszar obejmuje kompleksy stawów hodowlanych w dolinie górnej Wisły, położone po obu stronach rzeki. Wisła ma tutaj naturalny charakter, meandruje i w jej dolinie znajduje się sporo niewielkich starorzeczy.

W ostoi występuje co najmniej 14 gatunków ptaków z Załącznika I Dyrektywy Ptasiej, 5 gatunków z Polskiej Czerwonej Księgi (PCK). Zagrożenia dla obszaru stanowią: zaniechanie lub zmiana użytkowania stawów hodowlanych, likwidacja wysp na stawach i wycinanie zakrzewień, likwidacja szuwarów i roślinności wodnej na stawach, zmiana przeznaczenia stawów hodowlanych na stawy rekreacyjne, zaniechanie gospodarki stawowej, regulacja Wisły, wycinanie zakrzewień nadrzecznych i składowanie odpadów górniczych w jej dolinie.

Na obszarze aglomeracji znajdują się różne obiekty objęte na mocy Ustawy z dnia 16 kwietnia 2004r. o ochronie przyrody (Dz. U. Nr 92, poz. 880, ze zm.) w formie pomników przyrody.

Ponadto do kompleksów leśnych do obszarów wartościowych przyrodniczo należą:

- dolina Przemszy i Wisły, z mozaiką łąk, pastwisk, terenów podmokłych w dawnych meandrach rzek i towarzyszącymi im zalesieniami i zadrzewieniem, stanowiąca fragment korytarza ekologicznego o znaczeniu międzynarodowym,
- nieczynny kamieniołom wapienia na Wzgórzu Skała, odsłaniający dolne warstwy gogolińskie,
- płat łąki w Bobrku (Górnym), stawy Na Młynach, oraz inne, z reguły drobnopowierzchniowe elementy stanowiące ekosystemy istotne dla zachowania bioróżnorodności (zadrzewienia śródpolne oraz towarzyszące ciekom i rowom melioracyjnym, zadrzewienia w obrębie miejskiej części gminy stanowiące pozostałości drzewostanów leśnych lub powstałych w wyniku naturalnej sukcesji na terenach dotychczas niezainwestowanych, obszary podmokłe w obrębie pozostałości meandrów Przemszy i Wisły, naturalne oczka wodne).

9. Obszar gminy znajdujący się poza terenem aglomeracji.

9.1 Wymagana długość sieci kanalizacyjnej przy założeniu budowy tej sieci na obszarze gminy poza aglomeracją

Lp.	miejscowości	Długość sieci kanalizacyjnej potrzebnej do wybudowania (km)	Liczba osób koniecznych do podłączenia do kanalizacji			Wartość spadku w kierunku oczyszczalni ścieków	Obszar chroniony/strefa ochronna ujęcia wody/obszar ochronny zbiorników śródlądowych	Wskaźnik długości sieci [kol. 6/kol. 3]
			mieszkańcy	turyści w sezonie turystyczno - wypoczynkowym ^{III}	sumaryczna liczba osób [kol.4+kol.5]			
1	2	3	4	5	6	7	8	9
1	Gmina Chełmek - i Gorzów Bobrek	9,27	640	0	640	0	brak	69,03
2	Gmina Polanka Wielka- część	14,4	1105	0	1105	>1%	brak	76,74
3	Gmina Przeciszów, Piotrowice	16,0	863	0	863	>1%	brak	62,25
Razem		39,67	2 608	0	2 608			208,02

9.2 Opis rozwiązania problemu gospodarki ściekowej na obszarze gminy poza terenem aglomeracji.

<p>Liczba istniejących przydomowych oczyszczalni ścieków</p> <p>Gmina Oświęcim – 450</p> <p>Gmina Polanka Wielka- 30</p> <p>Gmina Przeciszów-11</p> <p>Gmina Chełmek - 47</p>
<p>Liczba osób korzystających z przydomowych oczyszczalni ścieków</p> <p>Gmina Oświęcim – 1 800</p> <p>Gmina Polanka Wielka-120</p> <p>Gmina Przeciszów-38</p> <p>Gmina Chełmek - 174</p>
<p>Liczba planowanych do budowy przydomowych oczyszczalni ścieków</p>

Gmina Oświęcim – 0
Gmina Polanka Wielka- brak danych
Gmina Przeciszów- 216
Gmina Chelmek – brak danych

Liczba osób planowanych do podłączenia do planowanych przydomowych oczyszczalni ścieków
Gmina Oświęcim – 0
Gmina Polanka Wielka-brak danych
Gmina Przeciszów- 732
Gmina Chelmek – brak danych

Liczba umów podpisanych na odbiór nieczystości ciekłych z zbiorników wybieralnych
Gmina Oświęcim – 120
Gmina Chelmek - 54

Sposób kontroli mieszkańców z wywozu nieczystości ze zbiorników wybieralnych:

Gmina Oświęcim - sprawdzanie dokumentacji, przeprowadzanie wizji lokalnych.
Gmina Polanka Wielka - sprawdzanie dokumentacji, przeprowadzanie wizji lokalnych.
Gmina Przeciszów- sprawdzanie dokumentacji, przeprowadzanie wizji lokalnych.
Gmina Chelmek – sprawdzenie dokumentacji, przeprowadzenie wizji lokalnych.

Zakres kontroli:

Gmina Oświęcim - dokumentacja, rachunki, wizja lokalna.
Gmina Polanka Wielka - dokumentacja, rachunki, wizja lokalna.
Gmina Przeciszów- dokumentacja, rachunki, wizja lokalna.
Gmina Chelmek – dokumentacja, rachunki, wizja lokalna.

Osoby upoważnione do kontroli (funkcja/jednostka, bez wskazywania osób z imienia i nazwiska):

Urząd Gminy Oświęcim - Pracownicy Wydziału Ochrony Środowiska Urzędu Gminy Oświęcim.
Urząd Gminy Polanka Wielka- Pracownicy wskazani przez Wójta Gminy Polanka Wielka.
Urząd Gminy Przeciszów- Pracownicy wskazani przez Wójta Gminy Przeciszów.
Urząd Gminy w Chelmku – pracownicy Wydziału Architektury, Geodezji i Zasobów Komunalnych Urzędu Miejskiego w Chelmku na podstawie upoważnienia Burmistrza Chelmka.

Częstotliwość kontroli:

Gmina Oświęcim – w przypadku stwierdzenia nieprawidłowości. W związku z weryfikacją gminnego rejestru bezodpływowych zbiorników ścieków oraz przydomowych oczyszczalni ścieków, częstotliwość nie jest ściśle określona.
Gmina Polanka Wielka – w przypadku stwierdzenia nieprawidłowości. W związku z weryfikacją gminnego rejestru bezodpływowych zbiorników ścieków oraz przydomowych oczyszczalni ścieków, częstotliwość nie jest ściśle określona.
Gmina Przeciszów- – w przypadku stwierdzenia nieprawidłowości. W związku z weryfikacją gminnego rejestru bezodpływowych zbiorników ścieków oraz przydomowych oczyszczalni ścieków, częstotliwość nie jest ściśle określona.
Gmina Chelmek – w przypadku stwierdzenia nieprawidłowości, w związku z weryfikacją gminnej ewidencji zbiorników bezodpływowych oraz przydomowych oczyszczalni ścieków. Częstotliwość nie jest ściśle określona.

10. Lista sprawdzająca poprawności wykonania części graficznej

Lp.	Wyszczególnienie	Nie ⁴	Tak ⁹	Nie dotyczy ⁹
1	2	3	4	5
1	Część graficzna została wykonana na mapie topograficznej w skali 1:10 000, a w przypadku jej braku - w skali 1:25 000.		X	
2	Oznaczono granice obszaru proponowanej aglomeracji (obszar objęty i przewidziany do objęcia zasięgiem systemu kanalizacji zbiorczej).		X	
3	Oznaczono znajdujące się na terenie aglomeracji oczyszczalnie ścieków komunalnych, do których odprowadzane (bądź odprowadzane będą) są ścieki komunalne.		X	
4	Oznaczono granice administracyjne gminy zgodne z danymi z państwowego rejestru granic.		X	
5	Oznaczono granice stref ochronnych ujęć wody obejmujących tereny ochrony bezpośredniej i tereny ochrony pośredniej.		X	
6	Oznaczono granice obszarów ochronnych zbiorników wód śródlądowych.			X
7	Oznaczono granice terenów objętych formami ochrony przyrody w rozumieniu ustawy z dnia 16 kwietnia 2004 r. o ochronie przyrody lub obszarów mających znaczenie dla Wspólnoty, znajdującego się na liście, o której mowa w art. 27 ust. 1 tej ustawy.		X	
8	Określono skalę planu w formie liczbowej i liniowej.		X	
9	Część graficzna mapa została podpisana przez osobę upoważnioną do reprezentowania gminy (gminy wiodącej)		X	
10	Dokument stanowiący podstawę do wyznaczenia aglomeracji		X	

⁴ Znakiem „X” zaznaczyć właściwą odpowiedź.

Miejscowe plany zagospodarowania przestrzennego Miasta Oświęcim

Rejestr planów miejscowych zagospodarowania przestrzennego obowiązujących

Lp.	Nr teczki rzeczowej	Nr i data uchwały Rady Miasta w sprawie uchwalenia projektu planu lub zmiany planu obowiązującego	Przedmiot planu	Granice oraz powierzchnia planu	Nazwa planu uchylanego (zmienianego)	Informacja n/t obowiązków opracowania wniosku rolnego	Uwagi
1	2	3	4	5	6	7	8
1.	7322-1	uchwała Nr XLIII/344/97 Rady Miejskiej w Oświęcimiu z dnia 25.06.1997r. (publikacja Dz. Urz. Woj. Bielskiego Nr 13 z dnia 30.09.1997r. poz. 116)	budownictwo mieszkaniowe jednorodzinne	teren o pow. ok. 4,5 ha ograniczony ulicami: Zagrodową, Jagielly, Nad Młynówką	plan ogólny zagospodarowania przestrzennego	teren wyłączony z użytkowania rolniczego	
2.	7322-3	uchwała Nr XLIX/389/97 Rady Miejskiej w Oświęcimiu z dnia 29.10.1997r. (publikacja Dz. Urz. Woj. Bielskiego Nr 1 z dnia 16.01.1998r. poz. 7)	budownictwo mieszkaniowe wraz z usługami oraz uporządkowanie istniejącej zabudowy	teren o pow. ok. 12 ha, ograniczony ulicami: Wyżwolenia, Więżniów Oświęcimia, Krzywą, Dworcową, Prusa, Młyńską, Powstańców Śląskich	plan ogólny zagospodarowania przestrzennego	teren wyłączony z użytkowania rolniczego	
3.	7322-5	uchwała Nr XXXV/341/2000 Rady Miasta Oświęcim z dnia 25.10.2000r. (publikacja Dz. Urz. Woj. Małopolskiego Nr 96 z dnia 14.11.2000r. poz. 855)	budownictwo mieszkaniowe wraz z usługami	teren o pow. ok. 5 ha ograniczony ulicami: 11 Listopada, Sadową, Zagrodową	plan ogólny zagospodarowania przestrzennego	teren wyłączony	
4.	7322-6	uchwała Nr XXXVI/349/2000 Rady Miasta Oświęcim z dnia 22.11.2000r. (publikacja Dz. Urz. Woj. Małopolskiego)	budownictwo mieszkaniowe	teren o pow. ok. 20 ha ograniczony ulicami: Kościelecką, Zagrodową.	plan ogólny zagospodarowania	teren wyłączony	

	Nr 5 z dnia 2.02.2001r. poz. 26)		Ceglana	przestrzennego		
5. 7322-7	uchwała XLVI/441/01 Rady Miasta Oświęcim z dnia 25.08.2001r. (publikacja Dz. Urz. Woj. Małopolskiego Nr 136 z dnia 8.10.2001r. poz. 2018)	funkcja handlowa i usługowa	teren o pow. ok. 15 ha ograniczony ulicami: Chemików Olszewskiego, Tysiąclecia	plan ogólny zagospodarowania przestrzennego	teren wyłączony	
6. 7322-8	uchwała Nr LII/507/01 Rady Miasta Oświęcim z dnia 12.12.2001r. (publikacja Dz. Urz. Woj. Małopolskiego Nr 22 z dnia 13.02.2002r. poz. 439)	funkcja handlowo-usługowa	teren o pow. o,80 ha ograniczony ulicami: Bulwary, Zamkowa, Górnickiego	plan ogólny zagospodarowania przestrzennego	teren wyłączony	
7. 7322-9	uchwała Nr LIII/513/02 Rady Miasta Oświęcim z dnia 23.01.2002r. (publikacja Dz. Urz. Woj. Małopolskiego Nr 66 z dnia 19.04.2002r. poz. 1058)	funkcja mieszkaniowa i zagrodowa	teren ograniczony ulicami: Foksa, Grabowiecka, Grobelną, Stawową, Polowiecką, Dąbrówki, Rolną i Fabryczną	plan ogólny zagospodarowania przestrzennego	decyzja Wojewody Małopolskiego z dnia 7.12.2001r. Znak: GG.IV.7711-1/53/01/Sk - pow. 5,10 ha	
8. 7322-10	uchwała Nr LIV/521/02 Rady Miasta Oświęcim z dnia 27.02.2002r. (Dz. Urz. Woj. Małopolskiego Nr 76 z dnia 15.05.2002r. poz. 1156)	funkcja mieszkaniowa	teren o powierzchni 0,80 ha położony przy ul. Stara Droga	plan ogólny zagospodarowania przestrzennego	teren wyłączony	
9. 7322-12	uchwała nr LXI/611/02 Rady Miasta Oświęcim z dnia 25.09.2002r. (Dz. Urz. Woj. Małopolskiego Nr 322 z dnia 30.12.2002r.)	funkcja mieszkalna, handlowa i usługowa	teren o pow. 6,22 ha położony w rejonie ulic Garbarskiej, Krętej, Polnej i Legionów wraz z terenem oznaczonym w planie ogólnym symbolem B 67 P	plan ogólny zagospodarowania przestrzennego	teren wyłączony	
10. 7322-13	uchwała Nr IV/31/03 Rady Miasta Oświęcim z dnia 22.01.2003r. (Dz. Urz. Woj. Małopolskiego Nr 62 z dnia 31.03.2003r., poz. 916)	funkcja mieszkalna, handlowa i usługowa	teren o pow. 43,30 ha położony w rejonie ulic Konarskiego, Powstańców Śląskich, Młyńską, Prusa,	plan ogólny zagospodarowania przestrzennego	teren wyłączony	

				Dworcowa, Garbarska, Legionów		plan ogólny zagospodarowania przestrzennego	teren wyłączony z użytkowania rolniczego	
11.7322-17	uchwała Nr IX/116/03 Rady Miasta Oświęcim z dnia 25.06.2003r. (Dz. Urz. Woj. Małopolskiego Nr 221 z dnia 8.08.2003r., poz. 2677	funkcja handlowo- usługowa, stacja benzynowa	teren o pow. 7,10 ha położony w rejonie Dąbrowskiego, Nojogo, 3 Maja tzw. Zwornik					§ 16 uchwały zmieniony uchwałą Nr XXXI/595/13 Rady Miasta Oświęcim z dnia 30.01.2013r. (Dz. Urz. z dnia 19.02.2013r. Poz. 1522)
12.7322-18	uchwała nr X/133/03 Rady Miasta Oświęcim z dnia 13.08.2003r. (Dz. Urz. Woj. Małopolskiego Nr 312 z dnia 29.09.2003r., poz. 3629, tekst jednolity uchwała Nr LI/971/14 z dnia 30.04.2014r. (Dz. Urz. z dnia 13.05.2014r. Poz. 2736)	funkcja mieszkaniowa wraz z usługami towarzyszącymi	teren o pow. położony w rejonie ulic: Wysokie Brzezi, Żwirki i Wigury i Chopina					
13.7322-20	uchwała Nr XIX/221/04 Rady Miasta Oświęcim z dnia 25.02.2004r. (Dz. Urz. Woj. Małopolskiego Nr 79 z dnia 20.04.2004r. poz. 1016	funkcja mieszkalno- usługowa	teren o pow. ok. 24 ha ograniczony ulicami: Zaborską, Batorogo, Paździory i Zatorską					
14.7322-21	uchwała Nr XXIII/274/04 Rady Miasta Oświęcim z dnia 30.06.2004r. (Dz. Urz. Woj. Małopolskiego Nr 231 z dnia 13.08.2004r. Poz. 231)	budownictwo mieszkaniowe, centrum usługowo- handlowe, usługi towarzyszące	teren o pow. 18,14 ha ograniczony ulicami 11 Listopada, Sadową, Jagiełły Zatorską					
15.7322-22	uchwała Nr XXII/275/04 Rady Miasta Oświęcim z dnia 30.06.2004r. (Dz. Urz. Woj. Małopolskiego Nr 231 z dnia 13.08.2004r. poz.)	funkcja handlowo- usługowa i przemysłowa	teren o pow. 8,12 ha położony na południe od ul. Fabrycznej, pomiędzy ul. Chemików i Pod Borem				decyzja o wyłączeniu	
16.7322-24	uchwała nr XLVIII/501/05 Rady Miasta Oświęcim z dnia 28.09.2005r. (Dz.	funkcja przemysłowo – składowa oraz	teren o pow. 138 ha położony w rejonie ul.		-		teren wyłączony z użytkowania	

		Urz. Woj. Małopolskiego Nr 618 z dnia 22.11.2005 r. poz. 4252)	infrastruktury technicznej	Nadwiślańskiej		rolniczego	
17. 7322-27		Uchwała Nr LV/564/06 Rady Miasta Oświęcim z dnia 25.01.2006r. (Dz. Urz. Woj. Małopolskiego Nr 193 z dnia 24.04.2006r. Poz. 1347) 0- zmiana planu miejscowego uchwalonego 25.08.2001r.	Funkcja usługowa	Teren o pow. 1,14 ha przy ul. Chemików i Olszewskiego (PKN Orlen)	Częściowa zmiana planu miejscowego uchwalonego 25.08.2001r.		
18. 7322-28		Uchwała Nr LVI/576/06 Rady Miasta Oświęcim z dnia 22.02.2006r. (Dz. Urz. Woj. Małopolskiego Nr 193 z dnia 24.04.2006r. Poz. 1348) – częściowa zmiana planu miejscowego uchwalonego 25.02.2004r.)	Funkcja komunikacyjna	Teren przy ul. Paździory	Częściowa zmiana planu miejscowego uchwalonego 25.02.2004r.		
19. 7322-28		uchwała Nr LXIV/646/06 Rady Miasta Oświęcim z dnia 28.06.2006r. (Dz. Urz. Woj. Małopolskiego Nr 612 z dnia 6.10.2006r., poz.3794	funkcja komunikacyjna	trasa projektowanej obwodnicy na odcinku od rzeki Wisły w kierunku południowym do ul. Fabrycznej	-		
20. 722-29		Uchwała Nr V/33/07 Rady Miasta Oświęcim z dnia 31.01.2007r. (Dz. Urz. Woj. Małopolskiego Nr 352 z dnia 15.05.2007r. Poz. 2310)	Funkcja mieszkalno-usługowa	Teren o pow. 7,56 ha pomiędzy ul. Wysokie Brzegi i Szpitalną (obszar I – cz. południowa)	zmiana planu miejscowego uchwalonego w 1998 r.		
21. 7322-30		uchwała Nr VII/42/07 Rady Miasta Oświęcim z dnia 28 lutego 2007 r. (Dz. Urz. Woj. Małopolskiego Nr 328 z dnia 9 maja 2007 r. poz. 2206)	funkcja produkcyjna i usługowa	teren o pow. 15,9 ha położony przy ul. Fabrycznej oznaczony literą „C”	-	teren wyłączony z użytkowania rolniczego	
22. 7322-33		uchwała Nr X/82/07 Rady Miasta Oświęcim z dnia 30 maja 2007r (Dz. Urz. Woj. Małopolskiego Nr 583, poz. 3887)		teren o pow. 24,90 ha położony w Oświęcimiu w rejonie ulic: Chemików,	-----		Zmieniony uchwałą \Nr XXVIII/524/16 z dnia 30.11.2016r. (Dz. Urz. z

			Olszewskiego i Bema.				dnia 7.12.2016r. Poz. 7224
23.	7322-34	uchwała Nr XI/99/07 Rady Miasta Oświęcim z dnia 27 czerwca 2007 r. (Dz. Urz. Woj. Małopolsk. Nr 537, poz. 3525)	funkcja komercyjna	teren o pow. 2,77 ha położony przy ul. Dąbrowskiego	-----	teren wyłączony z użytkowania rolniczego	
24.	7322-35	uchwała Nr XI/100/07 Rady Miasta Oświęcim z dnia 27 czerwca 2007 r. (Dz. Urz. Woj. Małopolsk. Nr 537, poz. 3526)	funkcja komercyjna	teren o pow. 1,48 ha położony przy ul. Legionów, oznaczony w dotychczasowym planie jednostką I UC	. zmiana „miejscowego planu zagospodarowania przestrz. terenu położ. w Oświęcimiu pomiędzy ul. Garbarską, Krętą, Polną i Legionów wraz z terenem oznacz. w dotychczas obow. planie B 67p”	teren wyłączony z użytkowania rolniczego	
25.	7322-37	Uchwała Nr XIV/127/07 Rady Miasta Oświęcim z dnia 29.08.2007r. (Dz. Urz. Woj. Małopolskiego Nr 781 z dnia 9.11.2007r. poz. 5145)	Funkcja przemysłowo-składowa	Teren o pow. 25,4 ha położony w rejonie ul. Nadwiślańskiej		Teren wyłączony z użytkowania rolniczego	
26.		Uchwała Nr XXXIX/410/08 Rady Miasta Oświęcim z dnia 26.11.2008 r. (Dziennik Urzędowy Woj. Małopolskiego Nr 875 z dnia 16.12.2008r.)	Funkcja mieszkaniowo-usługowa	teren o pow.22,5 ha położony pomiędzy ul. Wiklinową a ul. Dąbrowskiego	-		

27.		Uchwała Nr XL/415/08 Rady Miasta Oświęcim z dnia 29.12.2008 r. (Dziennik Urzędowy Woj. Małopolskiego Nr 32 z dnia 27.10.2009r.,)	Funkcja przemysłowo-usługowa	Teren o pow. 38,42 ha, pomiędzy ul. Fabryczna a terenami Firmy Chemicznej Dwory w rejonie ul. Stara Droga	-				
28.		Uchwała Nr LIV/553/09 Rady Miasta Oświęcim z dnia 26.08.2009r. (Dz. Urz. Woj. Małopolskiego Nr 782 z dnia 12.12.2009r. Poz. 6152) – częściowa zmiana planu miejscowego uchwalonego 29.10.1997r.)	Funkcja komunikacyjna	Teren ul. Cynkowej					
29.		Uchwała Nr LVI/577/09 Rady Miasta Oświęcim z dnia 30.09.2009 r. (Dziennik Urzędowy Woj. Małopolskiego Nr 666 z dnia 02.11. 2009r.,)	Funkcja usługowa	Teren o pow. 3,23 ha w rejonie ul. Grabarskiej i Legionów	-zmiana planu uchwalonego uchwałą Nr LXI/611/02 Rady Miasta Oświęcim z dnia 25.09.2002 r.				
30.		Uchwała Nr LXVI/721/10 Rady Miasta Oświęcim z dnia 28.04..2010 r. (Dziennik Urzędowy Woj. Małopolskiego Nr 231 z dnia 19.05.2010r.,)	Funkcja usługowa	teren o pow. 3,66 ha w rejonie ul. Powst. Śląskich- NIWA	zmiana planu uchwalonego uchwałą Nr XIII/126/07 Rady Miasta Oświęcim z dnia 26.07.2007 r.				

31.		Uchwała Nr LXVII/745/10 Rady Miasta Oświęcim z dnia 26.05..2010 r. (Dziennik Urzędowy Woj. Małopolskiego Nr 305 z dnia 14.06.2010r..)	Funkcja usługowa- obiekt wielkopowierzchni owy		teren o pow. 2,107 ha przy ul. Zatorskiej	zmiana planu uchwalonego uchwałą Nr VII/88/03 Rady Miasta Oświęcim z dnia 23.04.2003 r.			
32.		Uchwała Nr LXIX/765/10 Rady Miasta Oświęcim z dnia 30.06..2010 r. (Dziennik Urzędowy Woj. Małopolskiego Nr 404z dnia 09.08.2010r..)	Funkcja mieszkaniowa		teren o pow. 3,5 ha przy ul. Zagrodowej i 11 Listopada	zmiana planu uchwalonego uchwałą Nr XXXV/341/2000 Rady Miasta Oświęcim z dnia 25.10.2000 r.			
33.		Uchwała Nr LXXIV/812/10 Rady Miasta Oświęcim z dnia 29.09.2010r. (Dz. Urz. Woj. Małopolskiego Nr 533 z dnia 13.10.2010r. Poz. 3982)	Funkcja mieszkaniowa		Teren o pow. 1,3780 ha przy Pl. Kościuszki	Zmiana planu uchwalonego uchwałą Nr XVIII/161/07 Rady Miasta Oświęcim z dnia 24.10.2007r.			
34.		Uchwała Nr X/138/11 Rady Miasta Oświęcim z dnia 29.06.2011r. (Dz. Urz.	Wszystkie funkcje		Teren o pow. 18.285.565m2 obejmujący miasto	Obszar bez planu	Cale miasto z wyłączeniem		

	Woj. Małopolskiego Nr 391, poz. 3476)		Oświęcim		obszarów wymienionych w uchwałach	
35.	Uchwała Nr X/140/11 Rady Miasta Oświęcim z dnia 29.06.2011r. (Dz. Urz. Woj. Małopolskiego Nr 370 z dnia 26.07.2011r. Poz. 3173)	Funkcja mieszkalno-usługowa	Teren o pow. 0,281 ha przy ul. Żwirki i Wigury	Zmiana planu uchwalonego uchwałą Nr X/133/03 z dnia 13.08.2003r. (Wysokie Brzegi, Żwirki i Wigury)		
36.	Uchwała Nr X/141/11 Rady Miasta Oświęcim z dnia 29.06.2011r. (Dz. Urz. Woj. Małopolskiego Nr 370 z dnia 26.07.2011r. Poz. 3174)	Funkcja mieszkalno-usługowa	Teren o pow. 2,92 ha przy ul. Dąbrowskiego i Asnyka	Zmiana planu uchwalonego uchwałą Nr XXIX/410/08 z dnia 26.11.2008r. (Wiklinowa i Dąbrowskiego)		
37.	Uchwała Nr XV/243/11 Rady Miasta Oświęcim z dnia 30.11.2011r. (Dz. Urz. Woj. Małopolskiego Nr 584 z dnia 14.12.2011r. Poz. 6672)		Teren o pow. 35 ha obejmujący obszar Pomnika Zagłady oraz jego strefy ochronnej	Obszar bez planu		
38.	Uchwała Nr XXV/455/12 Rady Miasta Oświęcim z dnia 29.08.2012r. (Dz. Urz. Woj. Małopolskiego z dnia 4.09.2012r. Poz. 4286)	Funkcja usługowa	Teren o pow. 0,59 ha położony przy skrzyżowaniu ulic Sadowej, Zatorskiej, Batorego	Zmiana planu uchwalonego uchwałą Nr XXIII/274/04 z dnia 30.06.2004r. (teren osiedla Stare Stawy)		
39.	Uchwała Nr XXXV/680/13 Rady Miasta Oświęcim z dnia 24.04.2013r. (Dziennik Urz. Woj. Małopolskiego z dnia 9.05.2013r. Poz. 3396)	Funkcja usługowa	Teren o pow. 0,72 ha położony przy ul. Dąbrowskiego (hotel Galicja)	Zmiana planu uchwalonego uchwałą Nr X/138/11 z dnia 29.06.2011r.		
40.	Uchwała Nr XLIII/799/13 Rady Miasta	Funkcja usługowa	Teren o pow. 2,5 ha przy ul.	Zmiana planu		

	Oświęćim z dnia 30.10.2013r.(Dz. Urz. z dnia 12.11.2013r. Poz. 6470)		Olszewskiego	uchwalonego uchwałą Nr X/138/11 z dnia 29.06.2011r.		
41.	Uchwała Nr XLVII/892/14 Rady Miasta Oświęćim z dnia 16.01.2014r.(Dz. Urz. z dnia 23.01.2014r. Poz. 418)	Funkcja handlowo-usługowa	Teren o pow. 0,6 ha przy ul. Kolbego	Zmiana planu uchwalonego uchwałą Nr X/138/11 z dnia 29.06.2011r.		
42.	Uchwała Nr LIV/1049/14 Rady Miasta Oświęćim z dnia 27.08.2014r. (Dz. Urz. z dnia 15.09.2014r. Poz. 4995)	Funkcja mieszkaln-usługowa	Teren o pow. 77,47 ha ograniczony ulicami Zaborską, Zatorską, Batorego i Królowej Jadwigi	Częściowo obszar bez planu, częściowo zmiana planu: uchwały nr XLVIII/381/97, LVII/555/02, VIII/104/03, LII/528/05		
43.	Uchwała Nr IV/42/15 Rady Miasta Oświęćim z dnia 28.01.2015r. (Dz. Urz. z dnia 17.02.2015r. Poz. 841)	Funkcja mieszkaln-usługowa	Teren o pow. 0,42 ha przy ul. Chopina	Częściowa zmiana planu uchwalonego uchwałą Nr X/133/3002 z dnia 13.08.2003r.		
44.	Uchwała [Nr VI/92/15 Rady Miasta Oświęćim z dnia 12.03.2015r. (Dz. Urz. z dnia 24.03.2015r. Poz. 1620)	Funkcja przemysłowa	Teren o pow. 7,5 ha przy ul. Fabrycznej (cz. B)	Zmiana planu uchwalonego uchwałą XVIII/206/04 z dnia 28.01.2004r. zmienionego uchwałą nr VII/43/07 z dnia 28.02.2007r.		
45.	Uchwała Nr X/157/15 Rady Miasta Oświęćim z dnia 24.06.2015r. (Dz. Urz. z dnia 30.06.2015r. Poz. 3882)	Funkcja zabudowy zagrodowej	Teren o pow. 0,94 ha przy ul. Gajowej	Zmiana planu uchwalonego uchwałą Nr X/138/11 z dnia 29.06.2011r.		
46.	Uchwała Nr X/158/15 Rady Miasta	Funkcja mieszkalna	Teren o pow. 2,65 ha przy	Zmiana planu		

	Oświadczenie z dnia 24.06.2015r. (Dz. Urz. z dnia 30.06.2015r. Poz. 3883)		ul. Krasickiego	uchwalonego uchwałą Nr X/138/11 z dnia 29.06.2011r.		Zmieniony uchwałą \Nr XXV/III/523/16 z dnia 30.11.2016r. (Dz. Urz. z dnia 7.12.2016r. Poz. 7223
47.	Uchwała Nr XXI/407/16 Rady Miasta Oświadczenie z dnia 27.04.2016r. (Dz. Urz. z dnia 11.05.2016r. Poz. 2935)	Funkcja mieszkaniowa	Teren o pow. 0,36 ha przy ul. Łukowej i Garbarskiej	Zmiana planu uchwalonego uchwałą Nr IV/31/03 z dnia 22.01.2003r.		
48.	Uchwała Nr XXII/421/16 Rady Miasta Oświadczenie z dnia 25.05.2016r. (Dz. Urz. z dnia 8.06.2016r. Poz. 3427)	Gazociąg Oświadczenie – Zelczyna	Teren o pow. 2,2061 ha osiedle Pod Borem i osiedle Monowice	brak planu		
49.	Uchwała Nr XXIII/437/16 Rady Miasta Oświadczenie z dnia 29.06.2016r. (Dz. Urz. z dnia 20.07.2016r. Poz. 4392)	Funkcja produkcyjno-usługowa	Teren o pow. 18,52 ha położony w rejonie ul. Fabrycznej (cz. A)	Zmiana planu uchwalonego uchwałą Nr L/510/05 Rady Miasta Oświadczenie z dnia 26.10.2005r.		Zmieniony uchwałą Nr L/976/18 z dnia 27.06.2018r. (Dz. Urz. z dnia 10.07.2018r. Poz. 4898)
50.	Uchwała Nr XXIV/460/16 Rady Miasta Oświadczenie z dnia 31.08.2016r. (Dz. Urz. z dnia 9.09.2016r. Poz. 5152)	Funkcja usługowo-mieszkalna	Teren o pow. 50,85 ha Starego Miasta Śródmieście	Zmiana planu uchwalonego uchwałą Nr XV/III/161/07 z dnia 24.10.2007r.		
51.	Uchwała Nr XXIV/541/16 Rady Miasta Oświadczenie z dnia 31.08.2016r. (Dz. Urz. z dnia 28.09.2016r. Poz. 5455)	Funkcja produkcyjno-usługowa	Teren o pow. 380,1940 ha ograniczony ul. Fabryczną, Chemików, Zwycięstwa	Zmiana planu uchwalonego uchwałą Nr X/138/11 z dnia 29.06.2011r.		
52.	Uchwała Nr XXVIII/522/16 Rady Miasta z dnia 30.11.2016r. (Dz. Urz. z dnia 7.12.2016r. Poz. 7222)	Funkcja usługowa i infrastruktury technicznej	Teren o pow. 1,16 ha przy ul. Wysokie Brzegi	Zmiana planu uchwalonego uchwałą Nr X/138/11 z dnia 29.06.2011r. oraz planu		

		(Tauron)			uchwalonego uchwałą Nr X/133/2003 z dnia 13.08.2003r.		
53.	Uchwała Nr XXXI/600/17 Rady Miasta Oświęcim z dnia 22.02.2017r.			Studium uwarunkowań i kierunków zagospodarowania przestrzennego miasta	Zmiana studium uchwalonego uchwałą Nr XLIII/798/13 z dnia 30.10.2013r.		
54.	Uchwała Nr XXXIII/625/17 Rady Miasta Oświęcim z dnia 29.03.2017r. (Dz. Urz. z dnia 26.04.2017r. Poz. 3042)	Funkcja mieszkaniowa		Teren o pow. 2,42 ha położony przy ul. Zwycięstwa	Zmiana planu uchwalonego uchwałą Nr X/138/11 z dnia 29.06.2011r.		
55.	Uchwała Nr XXXIII/626/17 Rady Miasta Oświęcim z dnia 29.03.2017r. (Dz. Urz. z dnia 26.04.2017r. Poz. 3043)	Funkcja mieszkaniowa		Teren o pow. 8,63 ha przy ul. Pod Borem	Obszar bez planu miejscowego	Zmieniony uchwałą Nr L/977/18 z dnia 27.06.2018r. (Dz. Urz. z dnia 10.07.2018r. Poz. 4900)	
56.	Uchwała Nr XXXIV/655/17 Rady Miasta Oświęcim z dnia 26.04.2017r. (Dz. Urz. z dnia 16.05.2017r. Poz. 3552)	Funkcja usługowa		Teren o pow. 0,84 ha przy ul. 11 Listopada i Zagrodowej	Zmiana planu miejscowego uchwalonego uchwałą Nr X/139/11 z dnia 29.06.2011r.	Zmieniony uchwałą Nr L/978/18 z dnia 27.06.2018r. (Dz. Urz. z dnia 10.07.2018r. Poz. 4899)	
57.	Uchwała Nr XXXIX/735/17 Rady Miasta Oświęcim z dnia 30.08.2017r. (Dz. Urz. z dnia 5.09.2017r. Poz. 5531)	Funkcja produkcyjno- usługowa		Teren o pow. 12,22 ha w rejonie ul. Ostatni Etap	Obszar bez planu miejscowego		
58.	Uchwała Nr XLIII/783/17 Rady Miasta Oświęcim z dnia 25.10.2017r. Poz. 6981)	Funkcja mieszkaniowa		Teren o pow. 8,4 ha przy ul. Wysokie Brzegi i Szpitalnej	Zmiana planu miejscowego uchwalonego uchwałą Nr XLIII/451.05 z dnia 29.06.2005r.		

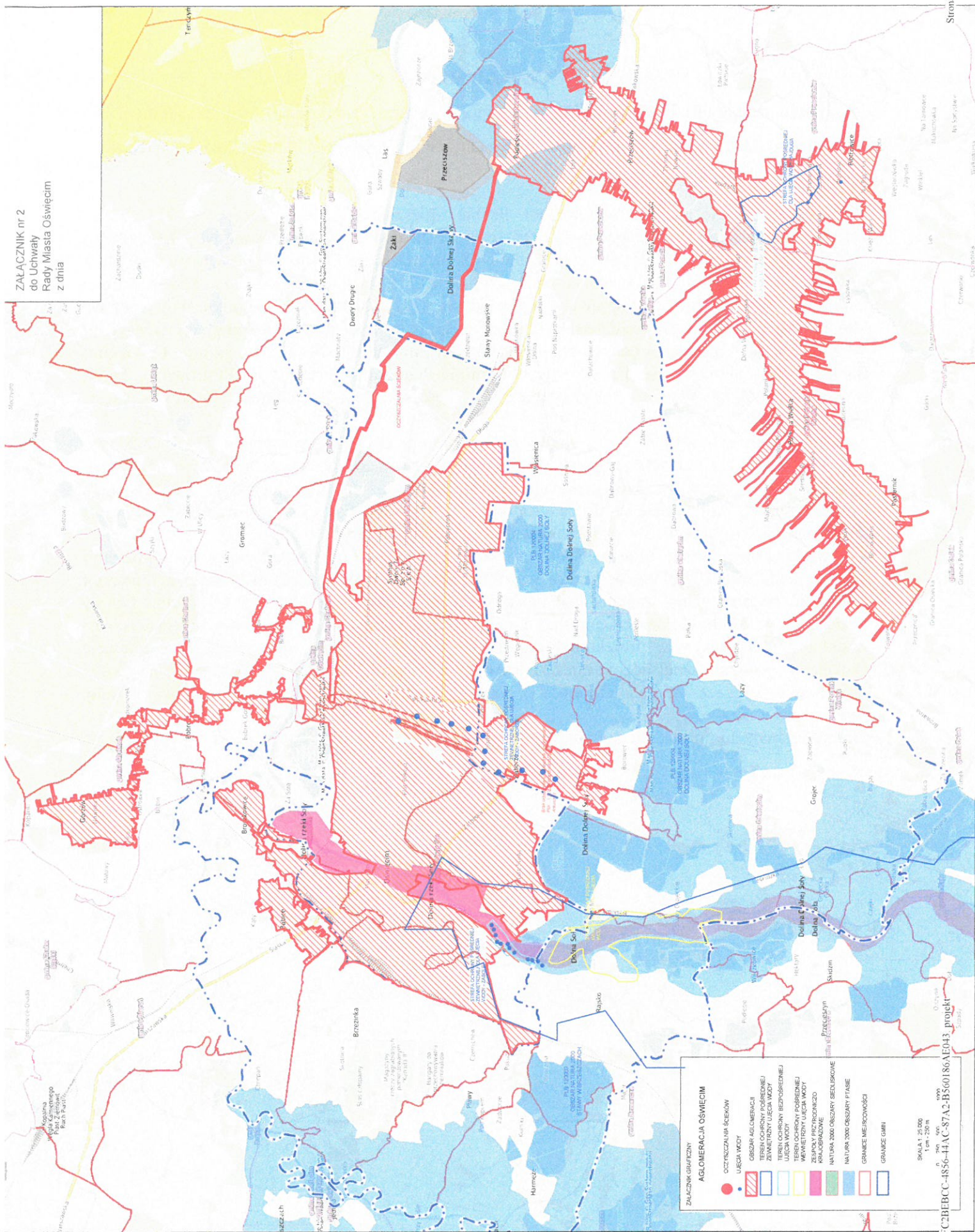
**REJESTR DECYZJI O USTALENIU LOKALIZACJI INWESTYCJI CELU PUBLICZNEGO O ZNACZENIU POWIATOWYM I GMINNYM
WYDANYCH W latach 2017-2019**

Nr decyzji	Nazwa organu	Nr decyzji i data jej wydania	Nazwa i adres wnioskodawcy	Rodzaj inwestycji	Streszczenie ustaleń decyzji	Określenie terenu inwestycji (powiat, gmina, obręb)	Uwagi
1	Prezydent Miasta Oświęcim	1/2017 19 stycznia 2017 r. GA.6733.5.2016.III	Polska Spółka Gazownictwa Sp. z o.o. ul. Kasprzaka 25 01-224 Warszawa	sieć gazowa	Rozbudowa sieci gazowej śr/pr fi 32 mm dla potrzeb zasilania budynków jednorodzinnych w Oświęcimiu	882 obręb Monowice, gmina Miasto Oświęcim	
2	Prezydent Miasta Oświęcim	2/2017 7 lutego 2017 r. GA.6733.6.2016.III	Urząd Miasta Oświęcim ul. Zaborska 2 32-600 Oświęcim	ścieżka rowerowa	Budowa ścieżki rowerowej wzdłuż ul. Fabrycznej wraz infrastrukturą towarzyszącą	862/4, 862/5, 863/3 obręb Monowice, gmina Miasto Oświęcim	
3	Prezydent Miasta Oświęcim	3/2017 17 marca 2017 r. GA.6733.1.2017.III	Polska Spółka Gazownictwa Sp. z o.o. ul. Kasprzaka 25 01-224 Warszawa	sieć gazowa	Rozbudowa sieci gazowej śr/pr fi 32 mm PE w Oświęcimiu przy ul. Stawowej	868/8 obręb Monowice, gmina Miasto Oświęcim	
4	Prezydent Miasta Oświęcim	1/2018 8 sierpnia 2018 r. GA.6733.1.2018.III	Tauron Dystrybucja S.A., ul. Podgórska 25A, 31-035 Kraków Oddział w Bielsku-Białej, ul. Batorego 17a, 43-300 Bielsko-Biała	sieć elektroenergetyczna	Budowa sieci elektroenergetycznej SN-15kV zasilającej stację transformatorową SN/nN w rejonie ulicy Grabowieckiej	718/6, 618/4, 719/6, 731/7, 773/6, 773/1 obręb Monowice, gmina Miasto Oświęcim	
5	Prezydent Miasta Oświęcim	1/2019 19 grudnia 2019 r. GA.67330.4.2019.III	Polska Spółka Gazownictwa Sp. z o.o., ul. Bandrowskiego 16, 33-100 Tarnów	sieć gazowa	Rozbudowa sieci gazowej śr/pr 63mm przy ul. Nowej	1301/4, 1301/6 obręb Dwory I, gmina Miasto Oświęcim	

**Decyzje o ustaleniu
lokalizacji inwestycji
celu publicznego
Miasta Oświęcim**

65.	Uchwała Nr LIV/1031/18 Rady Miasta Oświęcim z dnia 26.09.2018r. (Dz. Urz. z dnia 10.10.2018r. Poz. 6789)	Funkcja mieszkalno- usługowa	Teren o pow. 22,3 ha przy ul. Fabrycznej i Stara Droga			
66.	Uchwała Nr LV/1048/18 Rady Miasta Oświęcim z dnia 24.10.2018r. (Dz. Urz. z dnia 9.11.2018r. Poz. 7574)	Funkcja usług oświaty	Teren o pow. 2,8 ha przy ul. Obozowej	zmiana planu miejscowego uchwalonego uchwałą Nr X/139/11 z dnia 29.06.2011r.		
67.	Uchwała Nr X/186/19 Rady Miasta Oświęcim z dnia 28.08.2019r. (Dz. Urz. Woj. Małopolskiego z dnia 4.10.2019r. Poz. 6951)	Funkcja mieszkalniowa wielorodzinna	Teren o pow. 7,6 ha w rejonie ul. Batorego i Zaborskiej	Częściowa zmiana planu miejscowego uchwalonego uchwałą LVI/1049/14		
68.	Uchwała Nr XIV/248/19 Rady Miasta Oświęcim z dnia 27.11.2019r. (Dz. Urz. z dnia 6.12.2019r. Poz. 8992)	Funkcja zieleni parkowej, Łęg Kamieniec	Teren o pow. 50,97 ha w rejonie ul. Kamieniec	Zmiana planu ,miejscowego uchwalonego uchwałą Nr XLIII/800/13		
69.	Uchwała Nr XVI/280/19 Rady Miasta Oświęcim z dnia 19.12.2019r. (Dz. Urz. z dnia 30.12.2019r. Poz. 9895)	Funkcja usługowa i produkcyjna	Teren o pow. 2,32 ha przy ul. Chemików i ronda Armii Krajowej			
70.	Uchwała Nr XVI/281/19 Rady Miasta Oświęcim z dnia 19.12.2019r. (Dz. Urz. z dnia 30.12.2019r. Poz. 9896)	Funkcja mieszkalniowo- usługowa	Teren o pow. 0,59 ha przy ul. Sikorskiego	Częściowo zmiana planu miejscowego uchwalonego uchwałą Nr IV/31/03		

59.	Uchwała Nr XLII/784/17 Rady Miasta Oświęcim z dnia 25.10.2017r. Poz. 6982)	Funkcja usługowa	Teren o pow. 0,18 ha przy ul. Zwycięstwa (szkola)	Zmiana planu miejscowego uchwalonego uchwałą Nr X/139/11 z dnia 29.06.2011r.		
60.	Uchwała Nr XLV/859/18 Rady Miasta Oświęcim z dnia 31.01.2018r. (Dz. Urz. z dnia 9.02.2018r. Poz. 1177)	Funkcja mieszkaniowa	Teren o pow. 56,5 ha w rejonie ul. Kościeleckiej, Zagrodowej, Pod Olszyną	Zmiana planu miejscowego uchwalonego uchwałą Nr XXXVI/349/2000 z dnia 22.11.2000r.		
61.	Uchwała Nr XLVIII/939/18 Rady Miasta Oświęcim z dnia 25.04.2018r. (Dz. Urz. z dnia 8.05.2018r. Poz. 3546)	Funkcja usługowa (schronisko dla zwierząt wraz ze strefą ochronną	Teren o pow. 20,86 ha przy ul. Nadwiślańskiej	zmiana planu miejscowego uchwalonego uchwałą Nr X/139/11 z dnia 29.06.2011r.		
62.	Uchwała Nr L/975/18 Rady Miasta Oświęcim z dnia 27.06.2018r. (Dz. Urz. z dnia 10.07.2018r. Poz. 4897)	Funkcja usługowa	Teren o pow. 5,15 ha przy ul. Ostatni Etap	zmiana planu miejscowego uchwalonego uchwałą Nr X/139/11 z dnia 29.06.2011r.		
63.	Uchwała Nr LII/1000/18 Rady Miasta Oświęcim z dnia 29.08.2018r. (Dz. Urz. z dnia 12.09.2018r. Poz. 6038)	Funkcja mieszkalno- usługowa	Teren o pow. 5 ha ograniczony ul. Garbarska, Kilińskiego, Chodniki, Legionów			
64.	Uchwała Nr LII/1001/18 Rady Miasta Oświęcim z dnia 29.08.2018r. (Dz. Urz. z dnia 12.09.2018r. Poz. 6039)	Funkcja usługowa (żłobek)	Teren o pow. 0,552 ha przy ul. Ceglanej	zmiana planu miejscowego uchwalonego uchwałą Nr X/139/11 z dnia 29.06.2011r.		



UZASADNIENIE


do projektu uchwały Rady Miasta Oświęcim w sprawie wyznaczenia obszaru i granic aglomeracji Oświęcim w skład której wchodzi Miasto Oświęcim, Gmina Oświęcim, Gmina Polanka Wielka, Gmina Przeciszów, Gmina Chelmek.

Aglomeracja Oświęcim o równoważnej liczbie mieszkańców wynoszącej 98 741 RLM, z oczyszczalnią ścieków w miejscowości Oświęcim została wyznaczona uchwałą Nr XXIX/406/16 Sejmiku Województwa Małopolskiego z dnia 28 października 2016r. w sprawie wyznaczenia aglomeracji Oświęcim oraz uchwałą Nr XXXV/538/17 Sejmiku Województwa Małopolskiego z dnia 24 kwietnia 2017r. w sprawie zmiany uchwały Nr XXIX/406/16 Sejmiku Województwa Małopolskiego z dnia 28 października 2016r. w sprawie wyznaczenia aglomeracji Oświęcim. Wyznaczona aglomeracja obejmowała miejscowości: miasto Oświęcim; w gminie Oświęcim: Babice-część, Zaborze-część, Broszkowice; w gminie Przeciszów: Przeciszów, Piotrowice - część; w gminie Polanka Wielka: Polanka Wielka - część; w gminie Chelmek: Bobrek - część, Gorzów - część.

Zgodnie z przepisem art. 565 ust. 2 ustawy z dnia 20 lipca 2017 r. Prawo wodne (Dz. U. z 2020 r. poz. 310 z późn.zm.) „Dotychczasowe akty prawa miejscowego wydane na podstawie art. 43 ust. 2a ustawy uchylanej w art. 573 zachowują moc nie dłużej niż do dnia 31 grudnia 2020 r. i mogą być zmieniane”, co oznacza, że do 31 grudnia 2020 r. Rada Miasta Oświęcim zobowiązana jest do wyznaczenia aglomeracji w drodze uchwały będącej aktem prawa miejscowego.

W związku z powyższym, Miasto Oświęcim jako gmina wiodąca podpisała z pozostałymi gminami porozumienie międzygminne dotyczące współdziałania Gmin wchodzących w skład aglomeracji Oświęcim przy realizacji zadania polegającego na wyznaczeniu aglomeracji Oświęcim. Gminy wchodzące w skład aglomeracji przesłały niezbędne dokumenty do jej ponownego wyznaczenia i został przygotowany ww. projekt uchwały Rady Miasta Oświęcim wyznaczający aglomerację Oświęcim o równoważnej liczbie mieszkańców 90 189 RLM. Projekt uchwały został pozytywnie zaopiniowany przez Zarząd Zlewni w Krakowie oraz Regionalnego Dyrektora Ochrony Środowiska w Krakowie.

Skutki dla budżetu miasta: nie dotyczy.

Zastępca Naczelnika
Wydziału Ochrony Środowiska

mgr Magdalena Ptaszyńska