



Ekoraporty Dorota Sterna

78-316 Brzeźno, Brzeźno 41/4

NIP: 6721849326, REGON: 321397285

tel. 785 999 100, e-mail: dorotasterna@wp.pl

OPRACOWANIE EKOFIZJOGRAFICZNE

ZMIANA MIEJSCOWEGO PLANU ZAGOSPODAROWANIA

PRZESTRZENNEGO

DLA OBSZARU MIASTA OŚWIĘCIM

(zgodnie z Uchwałą Nr XLVIII/940/18 Rady Miasta Oświęcim z dnia 25 kwietnia 2018 r.)

Brzeźno, lipiec 2018

SPIS TREŚCI

1. CEL I PRZEDMIOT OPRACOWANIA	3
2. POŁOŻENIE OBSZARU OPRACOWANIA	3
3. ROZPOZNANIE I CHARAKTERYSTYKA STANU ORAZ FUNKCJONOWANIA ŚRODOWISKA.....	6
3.1. POSZCZEGÓLNE ELEMENTY ŚRODOWISKA I ICH WZAJEMNE POWIĄZANIA ORAZ PROCESY ZACHODZĄCE W ŚRODOWISKU	6
3.1.1. <i>Użytkowanie terenu.....</i>	6
3.1.2. <i>Geomorfologia, ukształtowanie terenu, gleby</i>	7
3.1.3. <i>Zasoby surowcowe</i>	8
3.1.4. <i>Wody powierzchniowe</i>	8
3.1.5. <i>Wody podziemne.....</i>	8
3.1.6. <i>Obszary szczególnego zagrożenia powodzią.....</i>	9
3.1.7. <i>Jednolite części wód.....</i>	9
3.1.8. <i>Klimat</i>	11
3.1.9. <i>Zabytki i dobra kultury materialnej</i>	12
3.1.10. <i>Lokalne korytarze ekologiczne.....</i>	12
3.2. UWARUNKOWANIA PRZYRODNICZE I FORMY OCHRONY PRZYRODY.....	12
3.2.1. <i>Flora i fauna.....</i>	12
3.2.2. <i>Istniejące formy ochrony przyrody</i>	14
3.3. WALORY KRAJOBRAZOWE I ICH OCHRONA PRAWNA	15
3.4. DOTYCHCZASOWE ZMIANY W ŚRODOWISKU.....	16
4. DIAGNOZA STANU I FUNKCJONOWANIA ŚRODOWISKA	16
4.1. OCENA ODPORNOŚCI ŚRODOWISKA NA DEGRADACJĘ ORAZ ZDOLNOŚĆ DO REGENERACJI	16
4.2. OCENA STANU OCHRONY I UŻYTKOWANIA ZASOBÓW PRZYRODNICZYCH.....	16
4.3. OCENA STANU ZACHOWANIA WALORÓW KRAJOBRAZOWYCH ORAZ MOŻLIWOŚCI ICH KSZTAŁTOWANIA	17
4.4. OCENA ZGODNOŚCI DOTYCHCZASOWEGO UŻYTKOWANIA I ZAGOSPODAROWANIA OBSZARU Z CECHAMI I UWARUNKOWANIAM I PRZYRODNICZYMI.....	17
4.5. OCENA CHARAKTERU I INTENSYWNOŚCI ZMIAN ZACHODZĄCYCH W ŚRODOWISKU	17
4.6. OCENA STANU ŚRODOWISKA ORAZ JEGO ZAGROZEŃ I MOŻLIWOŚCI ICH OGRANICZENIA.....	18
5. WSTĘPNA PROGNOZA DAJSZYCH ZMIAN ZACHODZĄCYCH W ŚRODOWISKU, POLEGAJĄCA NA OKREŚLENIU KIERUNKÓW I MOŻLIWEJ INTENSYWNOŚCI PRZEKSZTAŁCEŃ I DEGRADACJI ŚRODOWISKA, KTÓRE MOŻE POWODOWAĆ DOTYCHCZASOWE UŻYTKOWANIE I ZAGOSPODAROWANIE.....	18
6. OKREŚLENIE PRZYRODNICZYCH PREDYSPOZYCJI DO KSZTAŁTOWANIA STRUKTURY FUNKCJONALNO – PRZESTRZENNEJ, POLEGAJĄCEJ W SZCZEGÓLNOŚCI NA WSKAZANIU OBSZARÓW, KTÓRE POWINNY PEŁNIĆ PRZED E WSZYSTKIM FUNKCJE PRZYRODNICZE	18
7. OCENA PRZYDATNOŚCI ŚRODOWISKA, POLEGAJĄCA NA OKREŚLENIU MOŻLIWOŚCI ROZWOJU I OGRANICZEŃ DLA RÓŻNYCH RODZAJÓW UŻYTKOWANIA I FORM ZAGOSPODAROWANIA OBSZARU	19
8. OKREŚLENIE UWARUNKOWAŃ EKOFIZJOGRAFICZNYCH, FORMUŁOWANYCH W POSTACI WNIOSEKÓW I ANALIZ, PROGNOZ I OCEN, STOSOWNIE DO PRZEDMIOTU I SKALI SPORZĄDZONEGO PLANU ZAGOSPODAROWANIA PRZESTRZENNEGO	19
8.1. OKREŚLENIE PRZYDATNOŚCI POSZCZEGÓLNYCH TERENÓW DLA ROZWOJU FUNKCJI UŻYTKOWYCH, A W SZCZEGÓLNOŚCI DLA INFRASTRUKTURY TECHNICZNEJ.....	19
8.2. WSKAZANIE TERENÓW, KTÓRYCH UŻYTKOWANIE I ZAGOSPODAROWANIEM Z UWAGI NA CECHY ZASOBÓW ŚRODOWISKA I ICH ROLĘ W STRUKTURZE PRZYRODNICZEJ OBSZARU, POWINNO BYĆ PODPORZĄDKOWANE POTRZEBOM ZAPEWNIENIA PRAWIDŁOWEGO FUNKCJONOWANIA ŚRODOWISKA I ZACHOWANIA RÓŻNORODNOŚCI BIOLOGICZNEJ.....	20

8.3. OKREŚLENIE OGRANICZEŃ WYNIKAJĄCYCH Z KONIECZNOŚCI OCHRONY ZASOBÓW ŚRODOWISKA LUB WYSTĘPOWANIA UCIĄŻLIWOŚCI I ZAGROŻEŃ ŚRODOWISKA ORAZ WSKAZANIE OBSZARÓW, NA KTÓRYCH TE OGRANICZENIA WYSTĘPUJĄ.....	20
9. MATERIAŁY ŹRÓDŁOWE	20
10. SPIS RYCIN	22

1. CEL I PRZEDMIOT OPRACOWANIA

W celu zapewnienia warunków równowagi przyrodniczej i racjonalnej gospodarki zasobami środowiska, zgodnie z art. 72 ust. 4 i 5 ustawy z dnia 27 kwietnia 2001 r. – *Prawo ochrony środowiska* (t.j. Dz.U. z 2017 r., poz. 519 ze zm.) do dokumentów planistycznych sporządza się opracowanie ekofizjograficzne, będące dokumentacją charakteryzującą poszczególne elementy środowiska przyrodniczego na danym obszarze, a także ich wzajemne powiązania. Rozporządzenie Ministra Środowiska z dnia 9 września 2002 r. w *sprawie opracowań ekofizjograficznych* (Dz.U. z 2002 r. Nr 155, poz. 1298) określa niezbędny zakres opracowania ekofizjograficznego, którego przedmiotem jest sporządzenie charakterystyki istniejącego zagospodarowania na omawianym terenie, a następnie w oparciu o analizę środowiska przyrodniczego, kulturowego i krajobrazowego dokonanie analizy możliwości przekształceń funkcjonalnych terenu, uwzględniającej zależności ekologiczne, kulturowe i krajobrazowe.

Celem opracowania jest rozpoznanie i ocena warunków fizjograficznych dla określenia przyrodniczych uwarunkowań dla poszczególnych funkcji, struktury i intensywności zagospodarowania, eliminowania lub ograniczenia zagrożeń oraz zapewnienia trwałości podstawowych procesów przyrodniczych na obszarze objętym miejscowym planem zagospodarowania przestrzennego (dalej: mpzp).

Formalno-prawną podstawą do podjęcia prac nad niniejszym opracowaniem jest Uchwała Nr XLVIII/940/18 Rady Miasta Oświęcim z dnia 25 kwietnia 2018 r. w *sprawie przystąpienia do sporządzenia zmiany „miejscowego planu zagospodarowania przestrzennego dla całego obszaru miasta Oświęcimia w granicach administracyjnych z wyłączeniem obszaru w rejonie ul. Zatorskiej, Zaborskiej, Batorego i Królowej Jadwigi a także obszarów, dla których znajdują się w opracowaniu oraz obowiązują miejscowe plany zagospodarowania przestrzennego”*, inicjująca gminną procedurę planistyczną zgodnie z przepisami ustawy z dnia 27 marca 2003 r. *o planowaniu i zagospodarowaniu przestrzennym* (t.j. Dz.U. z 2017 r., poz. 1073 ze zm.).

Zgodnie z treścią uchwały inicjującej, zmianą planu dotyczy wyłącznie ustaleń tekstowych ww. uchwały w zakresie jednostek planistycznych 2B 4ZP oraz 2B 5ZP, natomiast rysunek planu nie ulegnie zmianie. Przedmiotem miejscowego planu będzie modyfikacja ustaleń w zakresie zasad zagospodarowania wskazanego obszaru, zlokalizowanego w środkowej części miasta Oświęcim.

2. POŁOŻENIE OBSZARU OPRACOWANIA

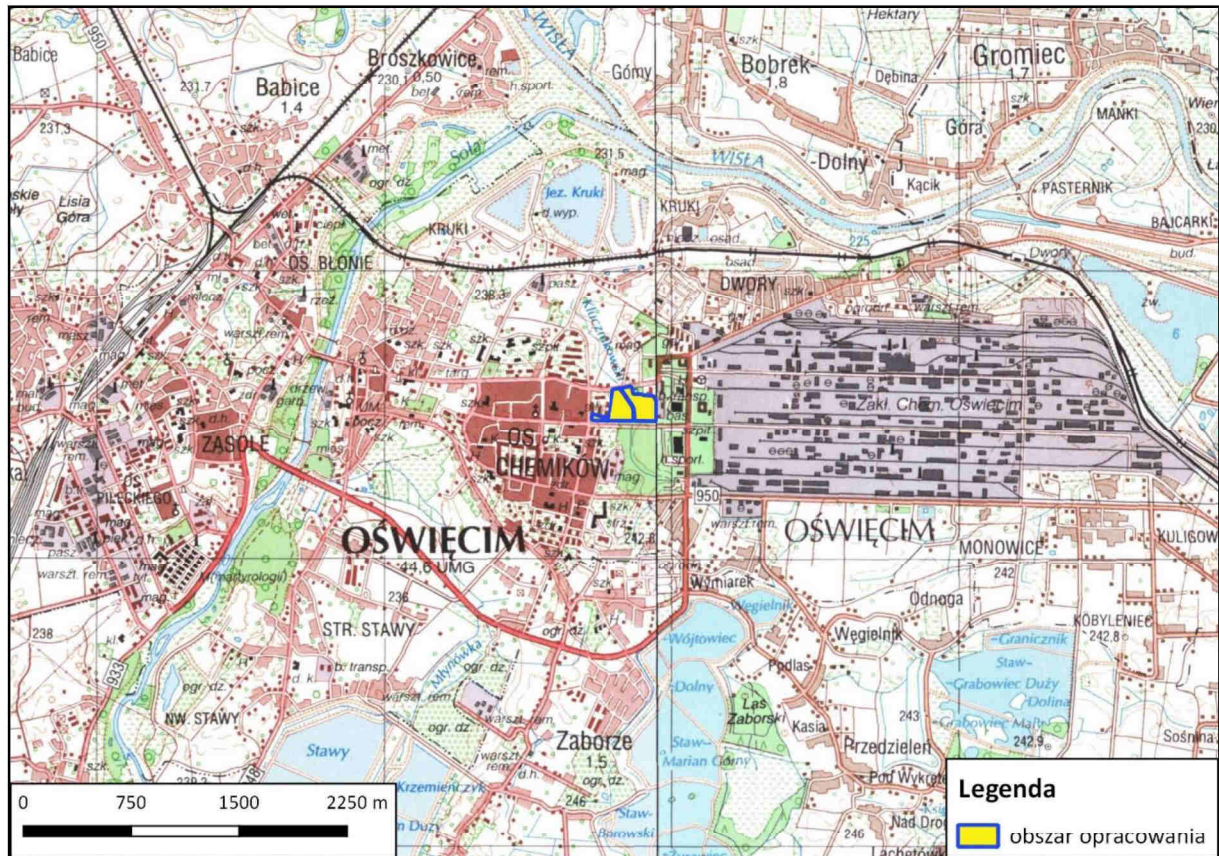
Oświęcim jest miastem położonym w powiecie oświęcimskim, w zachodniej części województwa małopolskiego, przy ujściu rzeki Soły do Wisły. Prócz gminy miejskiej jest również siedzibą władz gminy wiejskiej Oświęcim oraz władz powiatu oświęcimskiego. Posiada powierzchnię 30 km². Miasto Oświęcim otacza gmina wiejska Oświęcim, jedynie po stronie północnej sąsiaduje z gminami Libiąż i Chelmek.

Zmianą miejscowego planu objęto obszar dwóch jednostek planistycznych (2B 4ZP i 2B 5ZP), położony w środkowej części miasta. W całości jest to teren parkowy zlokalizowany w rejonie Osiedla Chemików, zawierający się pomiędzy al. Tysiąclecia (na południu) oraz ul. Dąbrowskiego (na północy), al. Słowackiego (na zachodzie) i zabudową wzdłuż ul. Chemików (na wschodzie). Jest to obszar o powierzchni ok. 7 ha, który zostanie poddany gruntownej modernizacji i zagospodarowaniu

w ramach zadania planowanego do realizacji przez władze miasta. Ze względu na sąsiedztwo z Placem Pokoju strefa zieleni zyska nazwę Parku Pokoju.

Granice obszaru opracowania na tle miasta wskazano na poniższej rycinie.

Ryc. 1. Lokalizacja obszaru zmiany miejscowego planu zagospodarowania przestrzennego.



Obowiązujący miejscowy plan zagospodarowania przestrzennego

Omawiana zmiana mpzp odnosi się do obszaru, dla którego aktualnie obowiązuje miejscowy plan zagospodarowania przestrzennego, przyjęty Uchwałą Nr X/138/11 Rady Miasta Oświęcim z dnia 29 czerwca 2011 r. w sprawie uchwalenia miejscowego planu zagospodarowania przestrzennego dla obszaru miasta Oświęcimia w granicach administracyjnych, z wyłączeniem obszaru w rejonie ulic Zatorskiej, Zaborskiej, Batorego i Królowej Jadwigi a także obszarów, dla których znajdują się w opracowaniu oraz obowiązują miejscowe plany zagospodarowania przestrzennego (t.j. Dz. Urz. Woj. Mał. z 2013 r., poz. 3675). Zmiana planu dotyczy jedynie części przedmiotowego mpzp, a mianowicie dwóch jednostek elementarnych oznaczonych następującymi symbolami:

- 2B 4ZP – teren zieleni urządzonej,
- 2B 5ZP – teren zieleni urządzonej.

Aktualnie dla przedmiotowych terenów obowiązują następujące ustalenia szczegółowe:

„§ 26. Tereny zieleni urządzonej

Dla terenów oznaczonych na rysunku planu symbolami 1A 1ZP, 1A 2ZP, 2A 1ZP - 2A 3ZP, 1B 1ZP - 1B 7ZP, 2B 1ZP - 2B 7ZP, 3B 1ZP - 3B 3ZP, 1C 1ZP, 1C 2ZP, 2C 1ZP, których przeznaczenie podstawowe to zieleni urządzona, ustala się:

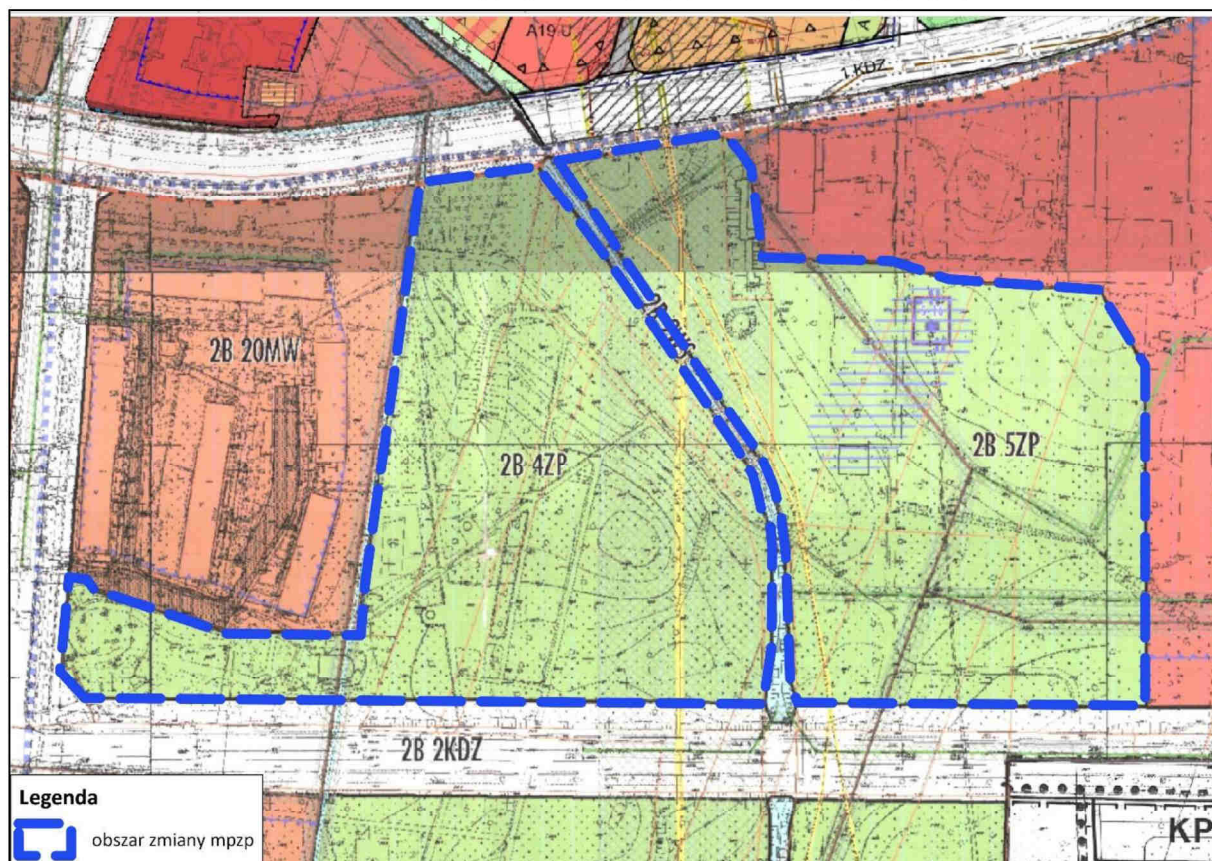
1. przeznaczenia dopuszczalne:

- 1) dojazdy do nieruchomości, drogi wewnętrzne, parkingi, ścieżki rowerowe i spacerowe, narciarskie trasy biegowe, boiska, elementy małej architektury, place zabaw dla dzieci;
- 2) sieci i urządzenia infrastruktury technicznej;
- 3) w terenie 2A 1ZP możliwość realizacji symbolicznej budowli – Kopca Pamięci i Pojednania z możliwością wprowadzenia funkcji muzealnej, kulturalnej i edukacyjnej – wysokość maksymalna 35 m;

2. przeznaczenia zabronione – zakaz zabudowy z wyjątkiem budowli jak w ust. 1 pkt 1, 2 i 3”.

Obszar zmiany mpzp na tle ustaleń graficznych obowiązującego miejscowego planu przedstawia ryc. 2.

Ryc. 2. Granice obszaru objętego zmianą mpzp na tle obowiązującego planu.



Studium uwarunkowań i kierunków zagospodarowania przestrzennego miasta Oświęcim

W obowiązującym „Studium uwarunkowań i kierunków zagospodarowania przestrzennego miasta Oświęcim” (przyjętym Uchwałą Nr XXXI/600/17 Rady Miasta Oświęcim z dnia 22 lutego 2017 r.) teren miasta został podzielony na tzw. podstawowe strefy polityki przestrzennej. Obszar opracowania leży całości w obrębie strefy E6, stanowiącej jedną ze stref przyrodniczych (E).

Strefa E6 obejmuje ciąg ekologiczny Potoku Klucznikowskiego. Ze względu na centralne położenie w stosunku do dzielnic mieszkaniowo-usługowych, strefa ma szczególne znaczenie w systemie przyrodniczym miasta. Na kompleks składają się tereny: zieleni parkowej, zieleni cmentarnej, usług sportu i rekreacji oraz skwery. Zapisy miejscowych planów zagospodarowania przestrzennego pokrywają się z istniejącym sposobem użytkowania terenów.

Dla całego obszaru objętego zmianą mpzp Studium określa przeznaczenie terenów oznaczone symbolem ZP – tereny zieleni urządzonej.

3. ROZPOZNANIE I CHARAKTERYSTYKA STANU ORAZ FUNKCJONOWANIA ŚRODOWISKA

3.1. Poszczególne elementy środowiska i ich wzajemne powiązania oraz procesy zachodzące w środowisku

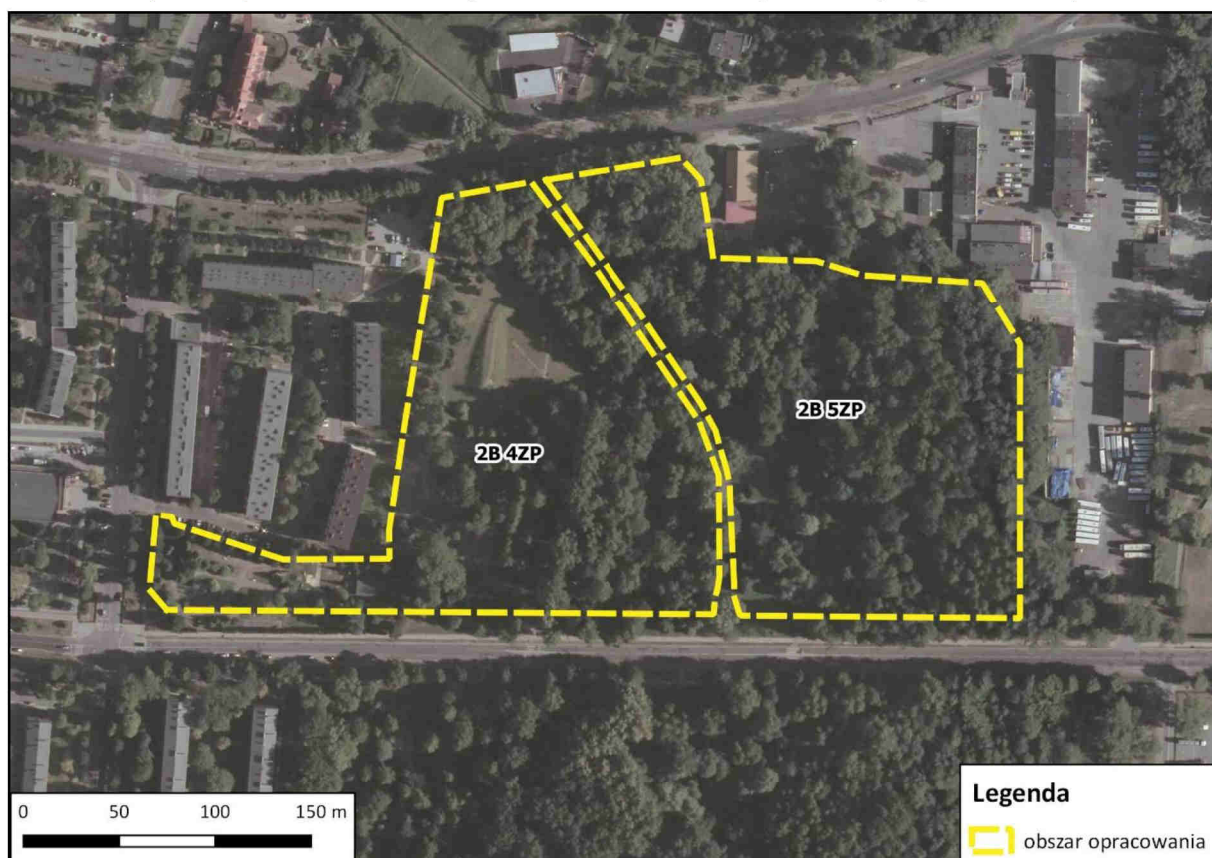
3.1.1. Użytkowanie terenu

Obszar opracowania obejmuje tereny zieleni parkowej o łącznej powierzchni ok. 7 ha, będące częścią miejskiego parku w rejonie Osiedla Chemików o całkowitej powierzchni ok. 30 ha. Park powstał w połowie lat sześćdziesiątych XX w. jako pas zieleni izolacyjnej (strefa ochronna) dla zabudowy mieszkaniowej od zakładów chemicznych, zlokalizowanych na wschód od terenów mpzp (v. rycina 1). Park jest terenem zieleni o charakterze urządzonej, ze zwartym drzewostanem. Jest ściśle powiązany z terenami sąsiednimi (jest otoczony terenami z intensywną zabudową mieszkalną i usługową, w pobliżu znajduje się m.in. hala lodowa i kryta pływalnia), dlatego też obecnie pełni w dużej mierze funkcję komunikacyjną, a jego potencjał rekreacyjno-wypoczynkowy nie jest w pełni wykorzystany.

W obrębie obszaru parku objętego zmianą mpzp wyróżnić można strefę zieleni urządzonej (obejmującą tzw. miasteczko komunikacyjne), część przyległą do osiedli mieszkaniowych oraz strefę „leśną”. Znajdują się tu nawierzchnie pieszo-rowerowe o nawierzchni asfaltowej i z płyt betonowych oraz liczne ciągi piesze wydeptane przez mieszkańców, jak też elementy małej architektury służące rekreacji i utrzymaniu porządku czy górka saneczkowa. Przebiegają tu różnego typu sieci uzbrojenia technicznego, w tym oświetlenie ciągów komunikacyjnych. Park jest obiektem współczesnym, nie istniało tu historyczne założenie parkowo-ogrodowe. W drzewostanie w części urządzonej licznie jednakże występuje wartościowy starodrzew, natomiast zbiorowiska w części leśnej podlegają naturalnej sukcesji.

Zagospodarowanie obszaru opracowania oraz terenów w jego sąsiedztwie przedstawia rycina 3.

Ryc. 3. Użytkowanie obszaru opracowania i terenów w sąsiedztwie (mapa satelitarna).



3.1.2. Geomorfologia, ukształtowanie terenu, gleby

Według podziału fizyczno-geograficznego Jerzego Kondrackiego (2002 r.) obszar objęty mpzp jest zlokalizowany w:

- prowincji: Karpaty Zachodnie z Podkarpaciem Zachodnim i Północnym (51),
- podprowincji: Podkarpacie Północne (512),
- makroregionie: Kotlina Oświęcimska (512.2),
- mezoregionie: Dolina Górnej Wisły (512.22).

Współczesna rzeźba terenu miasta została ukształtowana podczas zlodowacenia południowopolskiego, w wyniku procesów fluwioglacjalnych i eolicznych oraz w holocenie, na skutek działalności akumulacyjnej rzek Wisły i Soły. W ich dolinach wyróżnić można kilka poziomów terasowych: starsze równiny plejstoceny oraz młodsze, holoceny terasy zalewowe i nadzalewowe. Dominującym typem krajobrazu naturalnego miasta Oświęcimia są formy peryglacjalne, krajobrazy równinne i faliste. Obszar opracowania obejmuje fragmenty terasy akumulacyjnej z okresu zlodowacenia środkowopolskiego, położonej 12-15 m nad dnem doliny Wisły.

Podłoże skalne obszaru stanowią utwory: górnego karbonu, trzeciorzędu i czwartorzędu. Górny karbon reprezentuje osady westwału: piaskowce, zlepieńce oraz łupki, iłowcowce i mułowce z podkładami węgla warstw ciągnących się z rejonów Libiąża i Łazisk. Pokrywą powierzchniową na całym obszarze opracowania stanowią lessopodobne gliny pylaste i pyły sporadycznie zawierające wkładki piasków. Ich miąższość sięga kilku metrów.

Powierzchnia terenu w obszarze mpzp jest lekko falisto-pagórkowata. Niewielkie pagórkowate formy stanowią interesujące urozmaicenie w obrębie terenu parkowego i pełnią funkcję elementów rekreacyjnych (górką saneczkową).

3.1.3. Zasoby surowcowe

Zgodnie z serwisem Centralnej Bazy Danych Geologicznych Państwowego Instytutu Geologicznego obszar objęty zmianą mpzp znajduje się w granicach udokumentowanego złoża węgla kamiennego o nazwie „Oświęcim-Polanka”. Złoże to nie było przedmiotem eksploatacji, nie ustanowiono tu również obszarów i terenów górniczych. Złoże jest objęte nadzorem Okręgowego Urzędu Górniczego w Krakowie.

3.1.4. Wody powierzchniowe

Według hydrograficznego podziału Polski obszar opracowania leży w obszarze dorzecza Wisły, w regionie wodnym Górnej Wisły, w głównej zlewni Wisły od Przemyśla do Nidy.

Powierzchniowa sieć hydrograficzna w mieście jest bardzo rozbudowana. Oświęcim leży w dorzeczu górnej Wisły, u ujścia Soły do Wisły. Przez teren miasta przebiega dział wodny II rzędu rozdzielający zlewnie dopływów Wisły oraz dział III rzędu rozgraniczający zlewnie mniejszych potoków wpływających do Soły. Wisła przepływa w odległości ok. 1,5 km na północ od obszaru opracowania, a Soła – ok. 1,9 km na zachód.

Przez teren parku przepływa Potok Klucznikowski. Tereny zmiany mpzp są położone na jego obu brzegach. Potok ma wąskie, uregulowane koryto, jest odbiornikiem kanalizacji deszczowej z zabudowanych obszarów miasta. W obowiązującym miejscowym planie ciek jest objęty odrębnym wydzieleniem elementarnym oznaczonym symbolem 2B 2WS – v. rycina 2 we wcześniejszej części niniejszego opracowania. W granicach obszaru mpzp brak jest zbiorników wodnych.

3.1.5. Wody podziemne

Wody podziemne w obrębie miasta znajdują się w osadach tworzących czwartorzędowe piętro wodonośne, które budują przepuszczalne osady wodnolodowcowe izolowane w spągu nieprzepuszczalnymi ilami mioceńskimi. Główny użytkowy poziom wód podziemnych w zachodniej części obszaru mpzp cechuje się potencjalną wydajnością studni wierconych na poziomie 50-70 m³/24h, a w części wschodniej ma mniejsze wartości – 30-50 m³/24h.

Obszar opracowania jest położony w zasięgu strefy ochronnej pośredniej zewnętrznej ujęcia wody „Zaborze”, ustanowionej decyzją Starosty Oświęcimskiego nr SOS-6210/59/99 z dnia 24 stycznia 2000 r. W jego północno-wschodniej części znajduje się jedna ze studni głębinowych (S-16), wchodząca w skład ujęcia wody podziemnej dla SUW „Zaborze”, ze strefą ochrony bezpośredniej. Studnia jest naniesiona na rysunku obowiązującego planu w granicach wydzielenia 2B 4ZP (v. rycina 2).

Zgodnie z danymi Centralnego Banku Danych Hydrogeologicznych Państwowego Instytutu Geologicznego obszar opracowania jest położony poza zasięgiem Głównych Zbiorników Wód Podziemnych (GZWP). Najbliższym tego typu zbiornikiem jest GZWP Nr 452 – Zbiornik Chrzanów, znajdujący się w odległości ok. 8,7 km na północ od obszaru zmiany mpzp. Usytuowanie obszaru mpzp względem granic GZWP przedstawia rycina 4 w rozdziale 3.1.7.

3.1.6. Obszary szczególnego zagrożenia powodzią

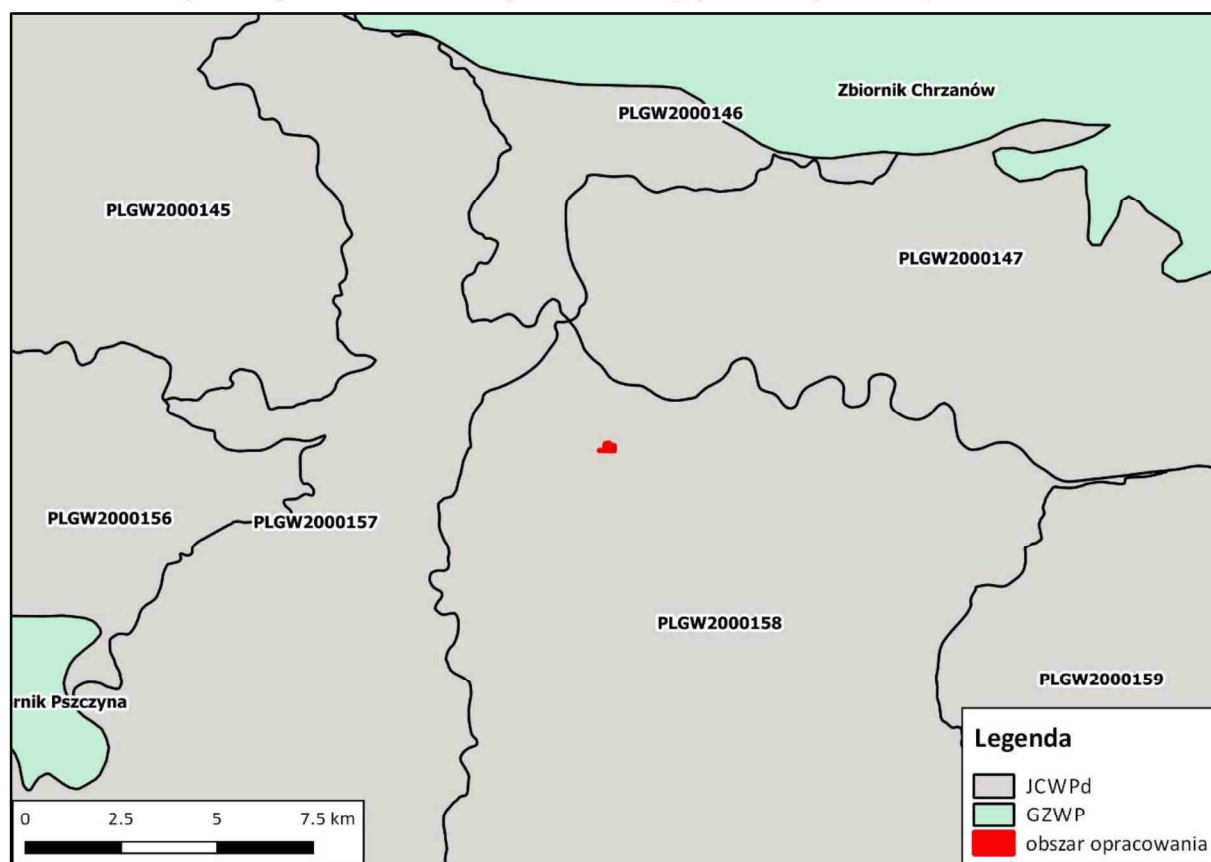
Wdrażając założenia Dyrektywy 2007/60/WE Parlamentu Europejskiego i Rady z dnia 23 października 2007 r. w sprawie oceny ryzyka powodziowego i zarządzania nim (tzw. Dyrektywa Powodziowa) Krajowy Zarząd Gospodarki Wodnej opracował wstępną ocenę ryzyka powodziowego (WORP), w której wskazano obszary narażone na niebezpieczeństwo powodzi, dla których następnie sporządzono mapy zagrożenia powodziowego (MZP) oraz mapy ryzyka powodziowego (MRP), określające wartości potencjalnych strat powodziowych oraz przedstawiające obiekty narażone na zalanie w przypadku wystąpienia powodzi o określonym prawdopodobieństwie wystąpienia.

Jak wynika z analizy powyższych map (źródło Hydroportal ISOK – <http://mapy.isok.gov.pl/imap/>), teren mpzp znajduje się poza zasięgiem obszarów narażonych na niebezpieczeństwo powodzi.

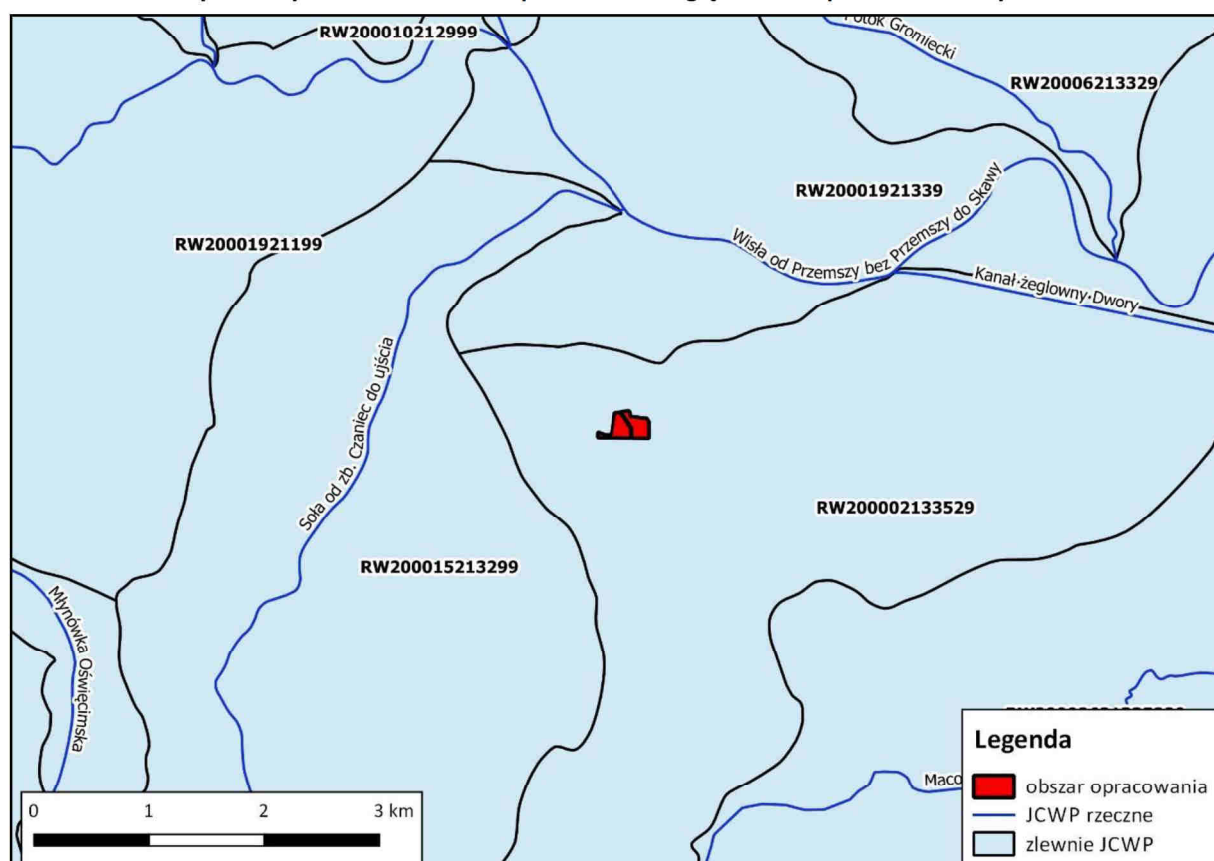
3.1.7. Jednolite części wód

Uwzględniając rejon projektowanego planu w odniesieniu do obszarów wskazanych w Dyrektywie 2000/60/WE Parlamentu Europejskiego i Rady z dnia 23 października 2000 r. ustanawiającej ramy wspólnotowego działania w dziedzinie polityki wodnej (tzw. Ramowa Dyrektywa Wodna) należy wskazać, że teren mpzp jest położony w granicach jednolitej części wód podziemnych (JCWPd) nr 158 o kodzie PLGW2000158 (v. rycina 4) oraz w obrębie jednolitej części wód powierzchniowych – rzecznych (JCWP) o kodzie PLRW200002133529 – Kanał żeglowny Dwory (v. rycina 5).

Ryc. 4. Usytuowanie obszaru opracowania względem JCW podziemnych i GZWP.



Ryc. 5. Usytuowanie obszaru opracowania względem JCW powierzchniowych.



W poniższych tabelach przedstawiono charakterystykę jednolitych części wód w rejonie obszaru opracowania, ocenę ryzyka nieosiągnięcia celów środowiskowych oraz odstępstwa od osiągnięcia celów środowiskowych w oparciu o ustalenia zaktualizowanego Planu gospodarowania wodami – na podstawie Rady Ministrów z dnia 18 października 2016 r. w sprawie Planu gospodarowania wodami na obszarze dorzecza Wisły (Dz.U. z 2016 r., poz. 1911).

Tab. 1. Charakterystyka jednolitej części wód podziemnych PLGW2000158.

Zlewnia bilansowa	Stan ilościowy	Stan chemiczny	Cel środowiskowy	
			stan ilościowy	stan chemiczny
Soła, Wisła od Przemszy do Nidy	dobry	dobry	dobry stan ilościowy	dobry stan chemiczny

Tab. 2. Charakterystyka jednolitej części wód powierzchniowych PLRW200002133529.

Status JCWP	Typ JCWP	Aktualny stan JCWP	Cel środowiskowy	
			stan lub potencjał ekologiczny	stan chemiczny
sztuczna część wód	typ nieokreślony – kanały i zbiorniki zaporowe (0)	Zły	dobry potencjał ekologiczny	dobry stan chemiczny

Tab. 3. Ocena ryzyka nieosiągnięcia celów środowiskowych dla JCW w rejonie miejscowego planu.

Ocena ryzyka nieosiągnięcia celów środowiskowych	Odstępstwo od osiągnięcia celów środowiskowych	Typ odstępstwa i termin osiągnięcia dobrego stanu	Uzasadnienie odstępstwa
JCW podziemnych PLGW2000158 (Nr 158)			
niezagrożona	nie	nie dotyczy	nie dotyczy
JCW powierzchniowych PLRW200002133529 (Kanał żeglowny Dwory)			
zagrożona	tak	Ustalenie celów mniej rygorystycznych - brak możliwości technicznych, - dysproporcjonalne koszty. Termin osiągnięcia – 2021r.	Brak możliwości technicznych oraz dysproporcjonalne koszty. Wpływ działalności antropogenicznej na stan JCWP oraz brak możliwości technicznych ograniczenia tych oddziaływań na wody, generuje konieczność ustalenia mniej rygorystycznych celów w zakresie wskaźników charakteryzujących zasolenie. Jednocześnie czas niezbędny dla realizacji działania polegającego na ustaleniu wartości granicznej dla dobrego stanu lub potencjału, dla parametrów, dla których obniżono cel środowiskowy, powoduje konieczność przesunięcia w czasie osiągnięcia celów środowiskowych przez JCWP. Występująca działalność gospodarcza człowieka związana jest ściśle z występowaniem bogactw naturalnych i przemysłowym charakterem obszaru zlewni.

3.1.8. Klimat

Według regionalizacji klimatycznej Polski E. Romera miasto Oświęcim znajduje się w zasięgu klimatu kotlin podgórskich. Cechuje go zróżnicowanie. W Kotlinie Oświęcimskiej jest ciepły i umiarkowanie wilgotny, a w Dolinie Wisły ciepły i suchy. Klimat kształtowany jest przez wzajemne oddziaływanie powietrza oceanicznego i kontynentalnego, najczęściej na teren miasta napływa powietrze polarno-

morskie. Latem jest to powietrze chłodne, przynoszące duże zachmurzenie nieba. W zimie powietrze to przynosi ocieplenie i przyczynia się do odwilży. Rzadziej napływa powietrze polarno-kontynentalne, które ma małą wilgotność, zimą kształtuje pogodę mroźną i suchą, a latem gorącą i suchą. W ogólnej cyrkulacji dominują wiatry z sektora zachodniego oraz południowo-wschodniego. Duży wpływ na kształtowanie cyrkulacji wywierają też doliny rzek Wisły i Soły.

Na terenie miasta panują natomiast ogólnie korzystne warunki mikroklimatyczne. Obszar opracowania znajduje się w zasięgu mezoklimatu wyższych teras rzecznych. Jest łagodniejszy od mezoklimatu den dolinnych Wisły i Soły. Ma wyższe o 1°C średnie temperatury roczne, dłuższe o 20 dni okresy bez przymrozków i umiarkowaną wentylację.

3.1.9. Zabytki i dobra kultury materialnej

W obszarze opracowania, zgodnie z danymi przedstawionymi w „*Studium uwarunkowań i kierunków zagospodarowania przestrzennego miasta Oświęcim*” oraz w obowiązującym miejscowym planie zagospodarowania przestrzennego, nie występują obiekty i obszary o znaczeniu kulturowym typu:

- obiekty wpisane do wojewódzkiego rejestru zabytków,
- obiekty ujęte w gminnej ewidencji zabytków,
- obiekty budowlane proponowane do wpisania do rejestru zabytków,
- historyczne układy przestrzenne,
- strefy ochronne stanowisk archeologicznych.

3.1.10. Lokalne korytarze ekologiczne

Korytarze ekologiczne są łącznikami pomiędzy terenami zasiedlanymi przez różne populacje zwierząt i umożliwiają im migrację oraz ekspansję na nowe obszary. Naturalne drogi wędrówek wiążą się przede wszystkim z lasami oraz obszarami bagiennymi i dolinami rzeczными.

Obszar opracowania obejmuje część miejskiego parku przy Osiedlu Chemików, który ze względu na swoją całkowitą powierzchnię i usytuowanie w centralnej części Oświęcimia stanowi ważny element układu ekologicznego w mieście. Tereny mpzp są jednakże otoczone terenami zabudowanymi i ograniczone miejskimi ruchliwymi ulicami. Przez park przepływa Potok Klucznikowski, który pełni rolę lokalnego ciągu ekologicznego.

Obszar mpzp leży poza zasięgiem regionalnych i ponadregionalnych korytarzy ekologicznych. Najbliższą tego typu strukturą (zgodnie z danymi udostępnianymi przez Generalną Dyрекcję Ochrony Środowiska – usługa WMS), jest korytarz ekologiczny Jura Krakowsko-Częstochowska, znajdujący się ok. 27,5 km na północny wschód oraz korytarz ekologiczny Rudy Wielkie i Dolina Górnej Wisły, przebiegający ok. 26,5 km na południowy zachód.

3.2. Uwarunkowania przyrodnicze i formy ochrony przyrody

3.2.1. Flora i fauna

Opis uwarunkowań przyrodniczych obszaru objętego zmianą miejscowego planu zagospodarowania przestrzennego sporządzono na podstawie dostępnych materiałów źródłowych oraz obserwacji terenowych przeprowadzonych w czerwcu 2018 r. Opis florystyczny i faunistyczny skonstruowano na podstawie odnotowanych spostrzeżeń na temat populacji zwierząt i zbiorowisk roślinnych oraz miejscowych warunków siedliskowych.

Flora

Obszar mpzp w całości obejmuje miejskie tereny parkowe o charakterze zieleni urządzonej. Brak jest tu zbiorowisk o charakterze typowo naturalnym, ponieważ nasadzenia mają pochodzenie antropogeniczne. Warstwę zieleni niskiej tworzą w dużej mierze zbiorowiska trawiaste o charakterze dywanowej zieleni trawnikowej. Tym niemniej wskutek rodzaju użytkowania, pełnionej funkcji i małych wazyjnych form zagospodarowania oraz występującej sukcesji park jest ważnym elementem lokalnej bioróżnorodności.

Park posiada duże walory przyrodnicze. Występuje tu wiele różnych gatunków drzew i krzewów, takich jak klon pospolity *Acer platanoides*, jawor *Acer pseudoplatanus*, klon jesionolistny *Acer negundo*, buk pospolity *Fagus sylvatica*, modrzew europejski *Larix decidua*, brzoza brodawkowata *Betula pendula*, kasztanowiec zwyczajny *Aesculus hippocastanum*, robinia akacjowa *Robinia pseudacacia*, różne gatunki dębów *Quercus sp.*, lip *Tilia sp.*, żywotników *Thuja sp.* oraz wierzb *Salix sp.* (w tym m.in. wierzb płacząca *Salix x sepulcralis* "Chrysocoma" i biała *Salix alba*), jarzęb pospolity *Sorbus aucuparia*, głóg jednoszyjkowy *Crataegus monogyna*, leszczyna południowa *Corylus maxima*, dereń właściwy *Cornus mas*, laurowiśnia wschodnia (*Prunus laurocerasus*). Dodatkowo pojawiają się taksony bardziej atrakcyjne i ozdobne, m.in. tawuła japońska *Spiraea japonica*, jabłoń purpurowa *Malus x purpurea*, dereń biały *Cornus alba* czy skrzydłorzech kaukaski *Pterocarya fraxinifolia*. Wiele z okazów ma charakter cennego starodrzewu.

W obszarze opracowania nie stwierdzono występowania chronionych siedlisk przyrodniczych wymienionych Dyrektywie Rady 92/43/EWG z dnia 21 maja 1992 r. w sprawie ochrony siedlisk naturalnych oraz dzikiej fauny i flory (tzw. Dyrektywa Siedliskowa) oraz w rozporządzeniu Ministra Środowiska z dnia 13 kwietnia 2010 r. w sprawie siedlisk przyrodniczych oraz gatunków będących przedmiotem zainteresowania Wspólnoty, a także kryteriów wyboru obszarów kwalifikujących się do uznania lub wyznaczenia jako obszary Natura 2000 (t.j. Dz. U. z 2014 r., poz. 1713).

Fauna

Mając na uwadze jego „leśny” charakter, park jest miejscem życia wielu gatunków zwierząt, a zwłaszcza ptaków, które wykorzystują drzewostan jako miejsca gniazdowania (zarówno korony drzew, jak i dziuple oraz różnego rodzaju gęściejsze zakrzewienia). Park jest zasiedlany przez przynajmniej następujące gatunki ptaków:

1. Bogatka *Parus major* – ścisła ochrona gatunkowa,
2. Dzięcioł duży *Dendrocopos major* – ścisła ochrona gatunkowa,
3. Grzywacz *Columba palumbus* – gatunek łowny,
4. Kos *Turdus merula* – ścisła ochrona gatunkowa,
5. Kowalik *Sitta europaea* – ścisła ochrona gatunkowa,
6. Kwiczoł *Turdus pilaris* – ścisła ochrona gatunkowa,
7. Modraszka *Cyanistes caeruleus* – ścisła ochrona gatunkowa,
8. Pełzacz leśny *Certhia familiaris* – ścisła ochrona gatunkowa,
9. Piecuszek *Phylloscopus trochilus* – ścisła ochrona gatunkowa,
10. Pierwiosnek *Phylloscopus collybita* – ścisła ochrona gatunkowa,
11. Pliszka siwa *Motacilla alba* – ścisła ochrona gatunkowa,
12. Pleszka *Phoenicurus phoenicurus* – ścisła ochrona gatunkowa,
13. Sierpówka *Streptopelia decaocto* – ścisła ochrona gatunkowa,
14. Szpak *Sturnus vulgaris* – ścisła ochrona gatunkowa,

15. Zięba *Fringilla coelebs* – ścisła ochrona gatunkowa.

Za ornitofaunę lęgową obszaru mpzp można uznać kilka gatunków synantropijnych, bytujących stale w sąsiedztwie siedzib ludzkich, na terenach użytkowanych przez człowieka, gniazdujących w zakrzewieniach i zadrzewieniach na terenach miejskich i podmiejskich. Jak wynika z danych zawartych w publikacji pt. „Atlas rozmieszczenia ptaków lęgowych Polski 1985-2004” (red. Sikora A., Rohde Z., Gromadzki M., Neubauer G., Chylarecki P., Poznań, 2007 r.) wykazane gatunki ptaków związanych z terenem parkowym należą do pospolicie występujących, szeroko rozpowszechnionych, bardzo licznych, licznych lub średnio licznych, nie zagrożonych wyginięciem.

Ponadto stwierdzono ślady występowania drobnych ssaków, pospolicie zasiedlających różnorodne tereny leśne, w tym także tereny parkowe w obrębie miast, takich jak:

1. Jeż zachodni *Erinaceus europaeus* – częściowa ochrona gatunkowa,
2. Kret europejski *Talpa europaea* – częściowa ochrona gatunkowa (osobniki znajdujące się poza terenem ogrodów, upraw ogrodniczych, szkółek leśnych, trawiastych lotnisk, ziemnych konstrukcji hydrotechnicznych oraz obiektów sportowych),
3. Wiewiórka pospolita *Sciurus vulgaris* – częściowa ochrona gatunkowa,
4. Nornica ruda *Myodes glareolus* – nieobjęta ochroną gatunkową.

Status ochronny powyższych gatunków podano na podstawie rozporządzenia Ministra Środowiska z dnia 16 grudnia 2016 r. w sprawie ochrony gatunkowej zwierząt (Dz. U. z 2016 r., poz. 2183) oraz rozporządzenia Ministra Środowiska z dnia 11 marca 2005 r. w sprawie ustalenia listy gatunków zwierząt łownych (Dz. U. z 2005 r. Nr 45, poz. 433). Żaden z odnotowanych gatunków nie jest wymieniony w załączniku Nr I do Dyrektywy Parlamentu Europejskiego i Rady 2009/147/WE z dnia 30 listopada 2009 r. w sprawie ochrony dzikiego ptactwa (tzw. Dyrektywa Ptasia) ani w „Polskiej Czerwonej Księdze Zwierząt” (Głowaciński Z., 2001 r.).

3.2.2. Istniejące formy ochrony przyrody

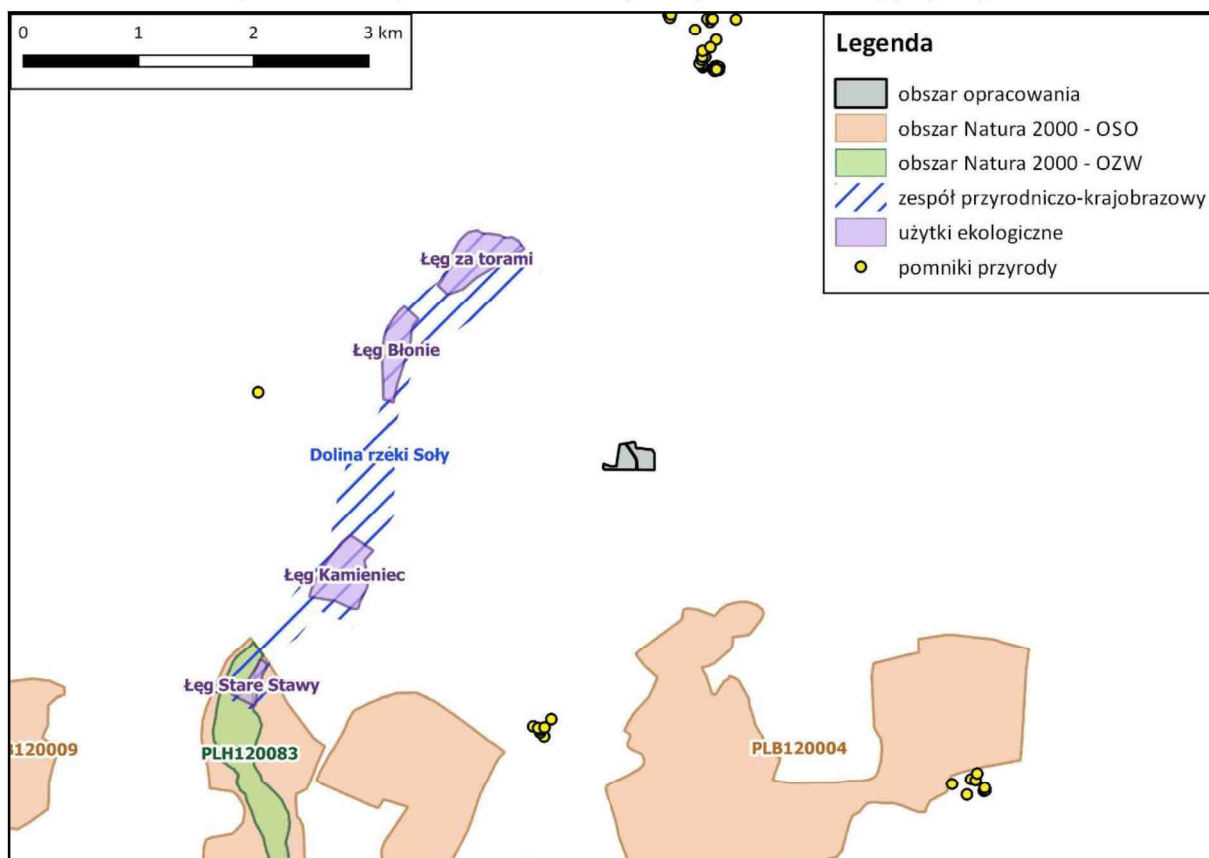
Obszar opracowania leży poza granicami form ochrony przyrody ustanawianymi w trybie przepisów ustawy z dnia 16 kwietnia 2004 r. o ochronie przyrody (t.j. Dz.U. z 2018 r., poz. 1614), w tym poza obszarami wchodzącymi w skład Europejskiej Sieci Ekologicznej Natura 2000.

Najbliższymi formami ochrony przyrody są:

- obszar Natura 2000 „Dolina Dolnej Soły” PLB120004 – leżący w odległości ok. 1,2 km na południe,
- zespół przyrodniczo-krajobrazowy „Dolina rzeki Soły” – znajdujący się w odległości ok. 1,8 km na zachód,
- użytek ekologiczny „Łęg za Torami” – znajdujący się w odległości ok. 1,9 km na północny zachód,
- użytek ekologiczny „Łęg Błonie” – znajdujący się w odległości ok. 1,9 km na północny zachód,
- użytek ekologiczny „Łęg Kamieniec” – znajdujący się w odległości ok. 2,1 km na południowy zachód.

Lokalizację obszaru mpzp na tle najbliższych istniejących form ochrony przyrody przedstawiono na poniższej rycinie 6.

Ryc. 6. Obszar opracowania na tle najbliższych form ochrony przyrody.



3.3. Walory krajobrazowe i ich ochrona prawna

Na współczesne zróżnicowanie krajobrazu Oświęcimia mają wpływ walory środowiska przyrodniczego i działalność człowieka. W mieście nie występują większe kompleksy leśne, poza terenami zieleni parkowej oraz niewielkimi połaciami lasów łęgowych w dolinach rzek Wisły i Soły. Fundamentalny wpływ na obecny krajobraz wywarła również działalność człowieka. W przestrzeni widoczne są następujące formy: zabudowa miejska, obiekty przemysłowe, infrastruktura drogowa oraz obszary poprzemysłowe wymagające rewitalizacji. W krajobrazie miasta pojawiają się również obszary otwarte przeznaczone na działalność rolniczą. Obraz miasta dopełnia krajobraz kulturowy, na który składają się: Stare Miasto, Wzgórze Zamkowe i obóz Auschwitz-Birkenau.

Według klasycznego podziału opartego na stopniu ingerencji człowieka w naturalną strukturę krajobrazu dominującym krajobrazem na obszarze objętym analizą jest zantropogenizowany krajobraz miejski z intensywną zabudową mieszkaniową, mieszkaniowo-usługową i przemysłowo-produkcyjną, która w rejonie obszaru mpzp jest wzbogacony rozległym terenem zieleni urządzonej, jakim jest park przy Osiedlu Chemiczków.

Teren mpzp nie jest objęty strefą ochrony krajobrazu kulturowego. Nie wyznaczono tu także form ochrony przyrody związanych z walorami krajobrazowo-przyrodniczymi.

3.4. Dotychczasowe zmiany w środowisku

Na podstawie dostępnych materiałów oraz obserwacji terenowych stwierdza się zmiany w środowisku omawianego rejonu, wynikające z oddziaływania człowieka. Działalność człowieka to wprowadzane od wielu lat zagospodarowanie omawianego terenu (istniejący miejski teren parkowy urządzony pierwotnie jako strefa zieleni izolacyjnej dla zakładów chemicznych) oraz związane z tym przekształcenia powierzchni terenu i krajobrazu.

Obszar mpzp jest położony w zurbanizowanej części miasta, z otaczającą intensywną zabudową mieszkaniową, mieszkaniowo-usługową i usługową, w tym usług publicznych. Omawiany teren choć nie nosi cech środowiska naturalnego, należy uznać za cenną w układzie miejskim enklawę bioróżnorodności z uwagi na jego „leśny” charakter. Całość wprowadzonych zadrzewień ma jednak pochodzenie antropogeniczne.

Park jest ściśle powiązany z terenami sąsiednimi (jest otoczony terenami z intensywną zabudową mieszkalną i usługową, w pobliżu znajduje się m.in. hala lodowa i kryta pływalnia), dlatego też obecnie pełni w dużej mierze funkcję komunikacyjną, a jego potencjał rekreacyjno-wypoczynkowy nie jest w pełni wykorzystany.

4. DIAGNOZA STANU I FUNKCJONOWANIA ŚRODOWISKA

4.1. Ocena odporności środowiska na degradację oraz zdolność do regeneracji

Środowisko przyrodnicze wskutek działalności człowieka poddawane jest stałemu procesowi presji o różnych stopniach nasilenia. Skutki działań człowieka w środowisku można klasyfikować ze względu na ich zasięg przestrzenny, czas trwania, częstotliwość występowania, skalę i charakter oraz skutki dotyczące zasobów nieodnawialnych. Czynniki nadmiernej antropopresji oddziałują negatywnie na komponenty abiotyczne i biotyczne oraz strukturę i funkcjonowanie systemu przyrodniczego. Jako odporność środowiska na degradację rozumie się zachowanie progowych wartości parametrów otoczenia systemu przyrodniczego, po których przekroczeniu następują nieodwracalne zmiany w środowisku.

Rozpatrując środowisko przyrodnicze obszaru opracowania można stwierdzić, że jego odporność na destrukcję jest dobra. Przy czym zależności te należy rozpatrywać w odniesieniu do całości terenu obejmującego fragmentu parku miejskiego. Zdolność do regeneracji posiadają przede wszystkim komponenty biotyczne, które obejmują ogół terenu objętego mpzp.

Na obecnym etapie wiedzy o strukturze i funkcjonowaniu systemu środowiskowego na omawianym obszarze możliwe jest przybliżone przedstawienie rozmieszczenia przestrzennego odporności na degradację i zdolności do regeneracji środowiska przyrodniczego. Można przyjąć, że całość omawianego obszaru jest dość odporna na degradację i posiada dużą zdolność do regeneracji, pod warunkiem odpowiedniej dbałości o jakość środowiska ze strony podmiotów korzystających ze środowiska oraz zachowania zasad zrównoważonego rozwoju.

4.2. Ocena stanu ochrony i użytkowania zasobów przyrodniczych

We wcześniejszych rozdziałach niniejszego opracowania scharakteryzowano uwarunkowania i wymogi ochrony cennych zasobów przyrody żywej i nieożywionej. Obszar mpzp obejmuje tereny aktualnie

objęte miejscowym planem zagospodarowania przestrzennego z przeznaczeniem pod tereny zieleni urządzonej. Obszar mpzp obejmuje tereny parkowe, urządzone pierwotnie jako pas zieleni ochronnej dla zakładów chemicznych. Ze względu na centralne położenie tej strefy zieleni w stosunku do dzielnic mieszkaniowo-usługowych, ma ona szczególne znaczenie w systemie przyrodniczym miasta. Na cały kompleks składają się tereny: zieleni parkowej, zieleni cmentarnej, usług sportu i rekreacji oraz skwery.

Dla właściwego użytkowania zasobów przyrodniczych w opisywanym obszarze zalecane jest utrzymanie istniejącego przeznaczenia omawianych terenów elementarnych oraz zachowanie ich rozgraniczenia w niezmienionym stanie.

4.3. Ocena stanu zachowania walorów krajobrazowych oraz możliwości ich kształtowania

Obszar opracowania obejmuje tereny przekształcone przez człowieka, tj. część parku miejskiego w obrębie zespołu miejskiej zabudowy Oświęcimia, zatem kształtowanie walorów krajobrazowych może dotyczyć przede wszystkim dbałości o istniejące formy układów przestrzennych w tej części miasta oraz odpowiedniego ustalania wskaźników intensywności zagospodarowania.

4.4. Ocena zgodności dotychczasowego użytkowania i zagospodarowania obszaru z cechami i uwarunkowaniami przyrodniczymi

Obecne zagospodarowanie terenów na obszarze opracowania jest wynikiem przemian społeczno-gospodarczych w różnych okresach, z czym związany jest różny stopień intensywności oraz charakter użytkowania, a także przestrzenny rozkład poszczególnych funkcji w powiązaniu z terenami przyległymi. Dotychczasowe użytkowanie i zagospodarowanie obszaru jest w pełni zgodne z panującymi obecnie uwarunkowaniami przyrodniczymi. Teren mpzp jest usytuowany w rejonie zurbanizowanej, śródmiejskiej części miasta i obejmuje miejski obszar parkowy o charakterze wypoczynkowo-rekreacyjnym, stanowiący także ważną enklawę lokalnej bioróżnorodności. Zgodnie ze „*Studium uwarunkowań kierunków zagospodarowania przestrzennego miasta Oświęcim*” jest to część jednej ze stref ekologicznych, obejmującej ciąg ekologiczny Potoku Klucznikowskiego.

4.5. Ocena charakteru i intensywności zmian zachodzących w środowisku

Na podstawie dokonanej oceny przyrodniczej obszaru opracowania należy stwierdzić, iż jest to teren o nieznacznej intensywności i dynamice zmian w środowisku. Wynika to przede wszystkim z roli, jaką obecnie pełni ten obszar, czyli park miejski o funkcjach wypoczynkowo-rekreacyjnych.

Park jest terenem zieleni o charakterze urządzonym, ze zwartym drzewostanem. Jest ściśle powiązany z terenami sąsiednimi, dlatego też obecnie pełni w dużej mierze funkcję komunikacyjną. W obrębie obszaru parku objętego zmianą mpzp wyróżnić można strefę zieleni urządzonej, część przyległą do osiedli mieszkaniowych oraz strefę „leśną”. Znajdują się tu nawierzchnie pieszo-rowerowe o nawierzchni asfaltowej i z płyt betonowych oraz liczne ciągi piesze wydeptane przez mieszkańców, jak też elementy małej architektury służące rekreacji i utrzymaniu porządku czy górka saneczkowa. Przebiegają tu różnego typu sieci uzbrojenia technicznego, w tym oświetlenie ciągów komunikacyjnych. Park jest obiektem współczesnym, nie istniało tu historyczne założenie parkowo-ogrodowe. W drzewostanie w części urządzonej licznie jednakże występuje wartościowy starodrzew, natomiast zbiorowiska w części leśnej podlegają naturalnej sukcesji.

4.6. Ocena stanu środowiska oraz jego zagrożeń i możliwości ich ograniczenia

Stan środowiska jest uzależniony w znacznym stopniu od przekształcenia warunków naturalnych, rodzaju i stopnia zainwestowania, a także uwarunkowań o charakterze naturalnym. Najwyższą jakość przedstawiają, co oczywiste, obszary przekształcone w najmniejszym stopniu, pozostające poza strefami zabudowanymi, terenami przemysłowymi oraz obszarami intensywnego rolnictwa. W obszarze planu brak jest tego typu terenów, ponieważ leży on w rejonie ścisłej miejskiej zabudowy. Znajduje się jednakże w obrębie jednej z miejskich stref ekologicznych i stanowi istotną ostoję bioróżnorodności, co w pełni uwzględniają dokumenty z zakresu przestrzennego zagospodarowania miasta.

Nie wydaje się, aby były celowe specjalne koncepcje działań mających poprawić lub zabezpieczyć stan środowiska w chwili obecnej, tym bardziej, iż ustalenia w miejscowych planach zagospodarowania przestrzennego z mocy prawa i wymaganych uzgodnień w zakresie ochrony środowiska, przyrody i krajobrazu muszą w swych zapisach zabezpieczać wartościowe elementy środowiska, w szczególności przyrodniczego.

Ze względu na konieczność utrzymania dobrych warunków dla bezpieczeństwa i zdrowia ludzi w miejskiej strefie zieleni publicznej istotne jest niedopuszczenie do wprowadzenia zagospodarowania mogącego w sposób znacząco negatywny oddziaływać na środowisko, co winno przejawiać się stosownymi zapisami w miejscowym planie zagospodarowania przestrzennego.

5. WSTĘPNA PROGNOZA DALSZYCH ZMIAN ZACHODZĄCYCH W ŚRODOWISKU, POLEGAJĄCA NA OKREŚLENIU KIERUNKÓW I MOŻLIWEJ INTENSYWNOŚCI PRZEKSZTAŁCEŃ I DEGRADACJI ŚRODOWISKA, KTÓRE MOŻE POWODOWAĆ DOTYCHCZASOWE UŻYTKOWANIE I ZAGOSPODAROWANIE

Z uwagi na nieznaczný stopień urbanizacji omawianego obszaru oraz ustalenia „*Studium uwarunkowań kierunków zagospodarowania przestrzennego miasta Oświęcim*” (które wyznaczają mu strefę przyrodniczą – ciąg ekologiczny Potoku Klucznikowskiego) nie przewiduje się niekorzystnych zmian w środowisku przedmiotowego terenu. Dotychczasowe użytkowanie i zagospodarowanie jest związane z istniejącą funkcją terenu miejskiej zieleni. Ustalenia miejscowego planu, przyjmowane dla terenów znajdujących się w stanie zainwestowania związanym wyłącznie z rekreacyjno-wypoczynkową rolą obszaru zieleni parkowej, mogą dotyczyć wyłącznie parametrów i wskaźników urbanistycznych dopuszczalnego zagospodarowania towarzyszącego podstawowemu przeznaczeniu w formie terenów zieleni urządzonej.

6. OKREŚLENIE PRZYRODNICZYCH PREDYSPOZYCJI DO KSZTAŁTOWANIA STRUKTURY FUNKcjONALNO – PRZESTRZENNEJ, POLEGAJĄCEJ W SZCZEGÓLNOŚCI NA WSKAZANIU OBSZARÓW, KTÓRE POWINNY PEŁNIĆ PRZED WszYSTKIM FUNKCJE PRZYRODNICZE

Analizowany obszar obejmuje część parku miejskiego, który stanowi jedną z miejskich stref przyrodniczych. Jego podstawowe struktury, tj. ogół drzewostanu i ciąg ekologiczny Potoku Klucznikowskiego pełnią funkcje przyrodnicze dla lokalnej fauny i flory jako ich ostoja. Funkcje te zostaną utrzymane pod warunkiem zachowania istniejącego przeznaczenia terenów zieleni miejskiej.

Zgodnie z zasadami zrównoważonego rozwoju, wszelkie działania inwestycyjne powinny przebiegać z zachowaniem procesów ekologicznych, a zagospodarowanie terenu należy poprowadzić w taki sposób, aby wykorzystać walory przyrodniczo-krajobrazowe miasta, chroniąc jednocześnie najcenniejsze fragmenty środowiska.

Wydaje się, że umiejętne godzenie celów ochrony przyrody i interesów gminy jak najbardziej jest możliwe, pod warunkiem odpowiedniego dostosowania działań minimalizujących skutki zmian urbanistycznych, do minimum ograniczających oddziaływanie na obszary o dużych walorach przyrodniczo-krajobrazowych.

7. OCENA PRZYDATNOŚCI ŚRODOWISKA, POLEGAJĄCA NA OKREŚLENIU MOŻLIWOŚCI ROZWOJU I OGRANICZEŃ DLA RÓŻNYCH RODZAJÓW UŻYTKOWANIA I FORM ZAGOSPODAROWANIA OBSZARU

Waloryzację terenów pod względem przydatności do wyznaczenia wybranych rodzajów użytkowania prowadzono dla terenów, na których to zagospodarowanie jest możliwe i prawdopodobne.

Z racji panujących uwarunkowań ekofizjograficznych, a przede wszystkim ze względu na ustalenia obowiązujące w „*Studium uwarunkowań i kierunków zagospodarowania przestrzennego miasta Oświęcim*” i w aktualnym miejscowym planie zagospodarowania przestrzennego, obszar opracowania jest predestynowany do zachowania istniejącej tu formy użytkowania, czyli funkcji terenów zieleni urządzonej.

8. OKREŚLENIE UWARUNKOWAŃ EKOFIZJOGRAFICZNYCH, FORMUŁOWANYCH W POSTACI WNIOSKÓW I ANALIZ, PROGNOZ I OCEN, STOSOWNIE DO PRZEDMIOTU I SKALI SPORZĄDZONEGO PLANU ZAGOSPODAROWANIA PRZESTRZENNEGO

8.1. Określenie przydatności poszczególnych terenów dla rozwoju funkcji użytkowych, a w szczególności dla infrastruktury technicznej

Przy przeznaczaniu określonych terenów do pełnienia konkretnych funkcji należy uwzględnić ograniczenia jakie wynikają z prawnej ochrony środowiska, zasobów przyrodniczych oraz warunków życia ludzi. W przygotowywanym dokumencie planistycznym należy zapewnić przewidywaną prawem ochronę wszystkim cennym elementom i zasobom środowiska opisanym w niniejszym opracowaniu. Z racji aktualnej funkcji terenu (park miejski) stanowi on zarówno enklawę bioróżnorodności, jak i obszar pełniący rolę rekreacyjno-wypoczynkową dla mieszkańców miasta oraz komunikującą otaczające tereny (ciągi spacerowe).

Po dokonaniu analizy i waloryzacji warunków ekofizjograficznych stwierdza się, że rejonem przydatnym do funkcji użytkowych w aspekcie charakteru ustaleń projektowanego mpzp jest całość obszaru opracowania.

8.2. Wskazanie terenów, których użytkowanie i zagospodarowaniem z uwagi na cechy zasobów środowiska i ich rolę w strukturze przyrodniczej obszaru, powinno być podporządkowane potrzebom zapewnienia prawidłowego funkcjonowania środowiska i zachowania różnorodności biologicznej

Potrzebom zapewnienia prawidłowego funkcjonowania środowiska i zachowania różnorodności biologicznej powinno być podporządkowane użytkowanie wszelkich terenów zieleni, w tym także urządzonej, czyli całość obszaru opracowania.

8.3. Określenie ograniczeń wynikających z konieczności ochrony zasobów środowiska lub występowania uciążliwości i zagrożeń środowiska oraz wskazanie obszarów, na których te ograniczenia występują

Na podstawie kompleksowego rozpoznania istniejących uwarunkowań środowiskowo-kulturowych oraz analizy ich wzajemnych powiązań stwierdzono, że istnieją pewne obwarowania dotyczące dopuszczalnego przeznaczenia terenu objętego opracowaniem i wynikające z konieczności ochrony zasobów środowiska:

1. Obszar zmiany mpzp obejmuje miejskie tereny parkowe, stanowiące jedną ze stref przyrodniczych i enklawę lokalnej bioróżnorodności. Należy dążyć do utrzymania istniejącego przeznaczenia omawianych terenów elementarnych oraz zachowania ich rozgraniczenia w niezmienionym stanie.
2. W obszarze zmiany mpzp dopuszczalne powinno być tylko takie zagospodarowanie uzupełniające, które ściśle wiąże się z jego funkcją rekreacyjno-wypoczynkową.
3. Obszar opracowania jest położony w zasięgu strefy ochronny pośredniej zewnętrznej ujęcia wody „Zaborze”, a w granicach terenu 2B 4ZP znajduje się jedna ze studni głębinowych ze strefą ochrony bezpośredniej. Ustalenia planu muszą uwzględniać zasady i ograniczenia zagospodarowania wynikające z przepisów odrębnych.
4. Obszar objęty mpzp znajduje się w granicach udokumentowanego złoża węgla kamiennego o nazwie „Czeczott-Wschód”, przy czym złoża to nie było przedmiotem eksploatacji ani nie ustanowiono tu obszarów i terenów górniczych.

9. MATERIAŁY ŹRÓDŁOWE

Opracowując niniejsze opracowanie ekofizjograficzne wykorzystano informacje zawarte w dostępnych różnorodnych dokumentach i materiałach źródłowych, jak również obowiązujące przepisy prawne:

1. Uchwała Nr XLVIII/940/18 Rady Miasta Oświęcim z dnia 25 kwietnia 2018 r. w sprawie przystąpienia do sporządzenia zmiany „miejscowego planu zagospodarowania przestrzennego dla całego obszaru miasta Oświęcimia w granicach administracyjnych z wyłączeniem obszaru w rejonie ul. Zatorskiej, Zaborskiej, Batorego i Królowej Jadwigi a także obszarów, dla których znajdują się w opracowaniu oraz obowiązują miejscowe plany zagospodarowania przestrzennego.
2. „Studium uwarunkowań i kierunków zagospodarowania przestrzennego miasta Oświęcim” (przyjęte Uchwałą Nr XXXI/600/17 Rady Miasta Oświęcim z dnia 22 lutego 2017 r.).
3. Uchwała Nr X/138/11 Rady Miasta Oświęcim z dnia 29 czerwca 2011 r. w sprawie uchwalenia miejscowego planu zagospodarowania przestrzennego dla obszaru miasta Oświęcimia w granicach administracyjnych, z wyłączeniem obszaru w rejonie ulic Zatorskiej, Zaborskiej,

Batorego i Królowej Jadwigi a także obszarów, dla których znajdują się w opracowaniu oraz obowiązują miejscowe plany zagospodarowania przestrzennego (t.j. Dz. Urz. Woj. Mał. z 2013 r., poz. 3675).

4. Opracowanie ekofizjograficzne dla miasta Oświęcim w jego granicach administracyjnych, (Werona Sp. z o.o., Katowice, grudzień 2011 r.).
5. „Gminny Program Rewitalizacji Miasta Oświęcim na lata 2015-2025” (Oświęcim, 2016r.).
6. „Strategia Rozwoju Miasta Oświęcim na lata 2014 – 2020” (Oświęcim, 2013r.).
7. Standardowy Formularz Danych dla obszaru Natura 2000 „Dolina Dolnej Soły” PLB120004.
8. Standardowy Formularz Danych dla obszaru Natura 2000 „Dolna Soła” PLH120083.
9. Bilans zasobów złóż kopalin w Polsce wg stanu na 31 XII 2016 r. Państwowy Instytut Geologiczny, Warszawa, 2017.
10. Mikołajków J., Sadurski A. (red.) 2017. Informator PSH – Główne zbiorniki wód podziemnych w Polsce. Państwowy Instytut Geologiczny – Państwowy Instytut Badawczy, Warszawa.
11. Mapa Hydrogeologiczna Polski w skali 1:50 000, arkusz 970 – Oświęcim (M-34-63-C).
12. Szczegółowa Mapa Geologiczna Polski w skali 1:50 000, arkusz 970 – Oświęcim (M-34-63-C).
13. Mapa Geośrodowiskowa Polski w skali 1:50 000, arkusz 970 – Oświęcim (M-34-63-C).
14. Bródka S. (red.) 2010. Praktyczne aspekty ocen środowiska przyrodniczego. Bogucki Wydawnictwo Naukowe, Poznań.
15. Chmielewski T. J. 2013. Systemy krajobrazowe. Struktura – funkcjonowanie – planowanie. Wydawnictwo Naukowe PWN, Warszawa.
16. Kondracki J. 2013. Geografia regionalna Polski. Wydawnictwo Naukowe PWN, Warszawa.
17. Geoserwis Generalnej Dyrekcji Ochrony Środowiska (<http://geoserwis.gdos.gov.pl/mapy/>).
18. Centralny Rejestr Form Ochrony Przyrody (<http://crfop.gdos.gov.pl/CRFOP/>).
19. Centralna Baza Danych Geologicznych Państwowego Instytutu Geologicznego (<http://baza.pgi.gov.pl/website/cbdg/viewer.html/>).
20. IKAR Geoportal Państwowego Instytutu Geologicznego (<http://ikar2.pgi.gov.pl/cms/>),
21. Centralny Bank Danych Hydrogeologicznych Państwowego Instytutu Geologicznego (<http://epsh.pgi.gov.pl/epsh/>).
22. Hydroportal Krajowego Zarządu Gospodarki Wodnej ISOK (<http://mapy.isok.gov.pl/imap/>).
23. Dyrektywa Rady 92/43/EWG z dnia 21 maja 1992 r. w sprawie ochrony siedlisk naturalnych oraz dzikiej fauny i flory.
24. Dyrektywa Parlamentu Europejskiego i Rady 2009/147/WE z dnia 30 listopada 2009 r. w sprawie ochrony dzikiego ptactwa.
25. Dyrektywa 2000/60/WE Parlamentu Europejskiego i Rady z dnia 23 października 2000 r. ustanawiającej ramy wspólnotowego działania w dziedzinie polityki wodnej.
26. Ustawa z dnia 3 października 2008 r. o udostępnianiu informacji o środowisku i jego ochronie, udziale społeczeństwa w ochronie środowiska oraz o ocenach oddziaływania na środowisko (t.j. Dz. U. z 2017 r., poz. 1405 ze zm.).
27. Ustawa z dnia 27 kwietnia 2001 r. – Prawo ochrony środowiska (t.j. Dz.U. z 2017 r., poz. 519 ze zm.).
28. Ustawa z dnia 27 marca 2003 r. o planowaniu i zagospodarowaniu przestrzennym (t.j. Dz.U. 2017 r., poz. 1073 ze zm.).
29. Ustawa z dnia 21 sierpnia 1997 r. o gospodarce nieruchomościami (t.j. Dz.U. z 2018 r., poz. 121).
30. Ustawa z dnia 9 czerwca 2011r. – Prawo geologiczne i górnicze (t.j. Dz.U. z 2016 r., poz. 1131 ze zm.).

31. Ustawa z dnia 16 kwietnia 2004 r. o ochronie przyrody (t.j. Dz. U. z 2018 r., poz. 142 ze zm.).
32. Rozporządzenie Ministra Środowiska z dnia 9 września 2002 r. w sprawie opracowań ekofizjograficznych (Dz. U. z 2002 r. Nr 155, poz. 1298).
33. Rozporządzenie Ministra Środowiska z dnia 13 kwietnia 2010 r. w sprawie siedlisk przyrodniczych oraz gatunków będących przedmiotem zainteresowania Wspólnoty, a także kryteriów wyboru obszarów kwalifikujących się do uznania lub wyznaczenia jako obszary Natura 2000 (t.j. Dz.U. z 2014 r., poz. 1713).
34. Rozporządzenie Ministra Środowiska z dnia 12 stycznia 2011 r. w sprawie obszarów specjalnej ochrony ptaków (Dz. U. z 2011 r. Nr 25, poz. 133 ze zm.).
35. Rozporządzenie Ministra Środowiska z dnia 16 grudnia 2016 r. w sprawie ochrony gatunkowej zwierząt (Dz. U. z 2016 r., poz. 2183).
36. Rozporządzenie Ministra Środowiska z 9 października 2014 r. w sprawie ochrony gatunkowej grzybów (Dz. U. z 2014 r., poz. 1408).
37. Rozporządzenie Ministra Środowiska z dnia 9 października 2014 r. w sprawie ochrony gatunkowej roślin (Dz. U. z 2014 r., poz. 1409).
38. Rozporządzenie Rady Ministrów z dnia 18 października 2016 r. w sprawie Planu gospodarowania wodami na obszarze dorzecza Wisły (Dz.U. z 2016 r., poz. 1911).

10. SPIS RYCIN

Spis rycin:

RYC. 1. LOKALIZACJA OBSZARU ZMIANY MIEJSCOWEGO PLANU ZAGOSPODAROWANIA PRZESTRZENNEGO.	4
RYC. 2. GRANICE OBSZARU OBJĘTEGO ZMIANĄ MPZP NA TLE OBOWIĄZUJĄCEGO PLANU.	5
RYC. 3. UŻYTKOWANIE OBSZARU OPRACOWANIA I TERENÓW W SĄSIEDZTWIE (MAPA SATELITARNA).	7
RYC. 4. USYTUOWANIE OBSZARU OPRACOWANIA WZGLĘDEM JCW PODZIEMNYCH I GZWP.	9
RYC. 5. USYTUOWANIE OBSZARU OPRACOWANIA WZGLĘDEM JCW POWIERZCHNIOWYCH.	10
RYC. 6. OBSZAR OPRACOWANIA NA TLE NAJBLIŻSZYCH FORM OCHRONY PRZYRODY.	15

Spis tabel:

TAB. 1. CHARAKTERYSTYKA JEDNOLITEJ CZĘŚCI WÓD PODZIEMNYCH PLGW2000158.	10
TAB. 2. CHARAKTERYSTYKA JEDNOLITEJ CZĘŚCI WÓD POWIERZCHNIOWYCH PLRW200002133529.	11
TAB. 3. OCENA RYZYKA NIEOSIĄGNIĘCIA CELÓW ŚRODOWISKOWYCH DLA JCW W REJONIE MIEJSCOWEGO PLANU.	11

Opracowanie:

mgr inż. Dorota Sterna